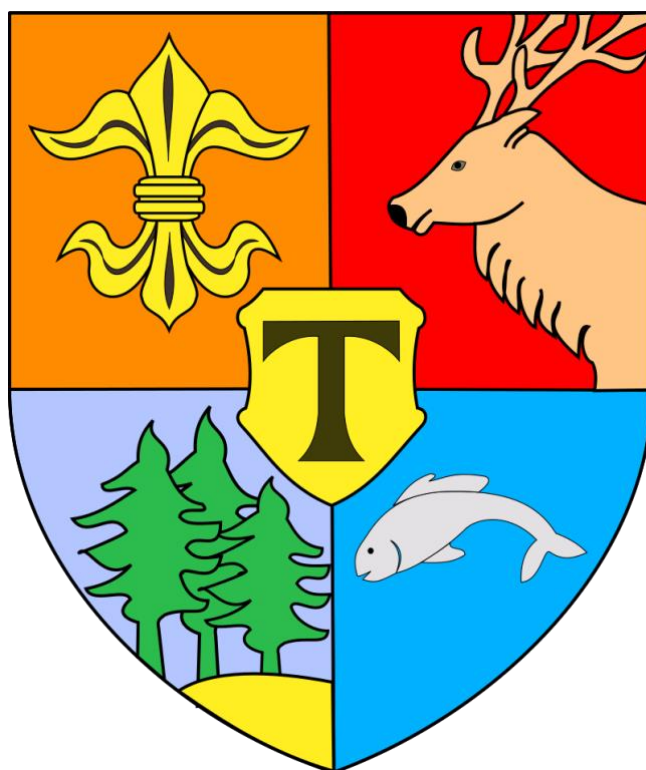
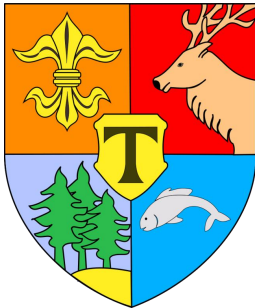


Strategia Rozwoju Gminy Tuplice na lata 2024-2030



Tuplice, marzec 2024 r.

Zleceniodawca:



Gmina Tuplice

ul. Mickiewicza 27

Tuplice 68-219

Wykonawca:



Biuro Ekspertyz i Rozwoju Gospodarczego Sp. z o. o.

ul. Kręta 11

65 - 770 Zielona Góra

Spis treści	
Wstęp	6
1. Metodologia Strategii Rozwoju Gminy Tuplice na lata 2024-2030	7
1.1. Wymogi prawne opracowania.	7
1.2 Procedura formułowania Strategii Rozwoju	7
2. Wnioski z diagnozy	9
2.1 Informacje ogólne o gminie	9
2.2 Demografia	9
2.3 Gospodarka i rynek pracy.....	11
2.4 Opieka zdrowotna i pomoc społeczna	15
2.5 Edukacja	17
2.6 Kultura i sport.....	19
2.7 Aktywność społeczna	20
2.8 Infrastruktura i środowisko	22
2.9 Zasoby przyrodnicze i turystyczne	25
2.10 Finanse gminy.....	27
3. Analiza SWOT	29
4. Oczekiwane rezultaty planowanych działań, w tym w wymiarze przestrzennym – Wizja, misja i cel nadrzędny.....	34
4.1 Wizja Gminy Tuplice	34
4.2 Misja rozwoju Gminy Tuplice	35
4.3 Cel nadrzędny	36
5. Cele strategiczne rozwoju w wymiarze społecznym, gospodarczym i przestrzennym.....	37
6. Kierunki działań podejmowanych dla osiągnięcia celów strategicznych.....	38
6.1. OBSZAR 1. Rozwinięta infrastruktura gminna i efektywne zarządzanie rozwojem gminy	38
6.1.1. CEL OPERACYJNY I.1 Rozwój infrastruktury technicznej i komunalnej, w tym poprawa efektywności energetycznej obiektów użyteczności publicznej.....	38
6.1.2. CEL OPERACYJNY I.2 Sprawne i efektywne zarządzanie terytorialne	40
6.1.3. CEL OPERACYJNY I.3 Zwiększenie wewnętrznej i zewnętrznej dostępności komunikacyjnej gminy	41
6.2. OBSZAR 2. Nowoczesna gospodarka, oparta na lokalnej specyfice oraz zrównoważony rozwój, ochrona środowiska i klimatu	43
6.2.1. CEL OPERACYJNY II.1 Rozwój potencjału gospodarczego Gminy Tuplice, w tym w oparciu o zasoby naturalne, tj. jeziora i lasy oraz dobrze przygotowane tereny inwestycyjne.	43
6.2.2. CEL OPERACYJNY II.2 Wielofunkcyjny zrównoważony rozwój miejscowości Gminy Tuplice	45
6.2.3. CEL OPERACYJNY II.3 Ochrona klimatu oraz wykorzystanie środowiska naturalnego dla rozwoju gminy	47
6.3. OBSZAR 3. Wysoka jakość życia mieszkańców oraz aktywne i wykształcone społeczeństwo obywatelskie	48

6.3.1. CEL OPERACYJNY III.1 Rozwój potencjału edukacyjnego dzieci, młodzieży i osób dorosłych z Gminy Tuplice	48
6.3.2. CEL OPERACYJNY III.2 Wsparcie systemu zarządzania bezpieczeństwem publicznym	50
6.3.3. CEL OPERACYJNY III.3 Rozwój sprzyjający włączeniu społecznemu i bezpieczeństwu zdrowotnemu mieszkańców	51
6.4. OBSZAR 4. Dziedzictwo kultury zachowane dla przyszłych pokoleń, rekreacja i oferta czasu wolnego	53
6.4.1. CEL OPERACYJNY IV.1 Zachowanie dziedzictwa kulturowego w Gminie Tuplice	53
6.4.2. CEL OPERACYJNY IV.2 Poprawa jakości promocji, w tym w zakresie zachęt do osiadania oraz zwiększanie popytu na turystykę, kulturę i rekreację	54
6.4.3. CEL OPERACYJNY IV.3 Poprawa oferty kulturalnej i rekreacyjno-sportowej	55
7. Oczekiwane rezultaty planowanych działań, w tym w wymiarze przestrzennym, oraz wskaźniki ich osiągnięcia	56
7.1. Cel strategiczny I: Rozwój infrastruktury w Gminie oraz poprawa jakości zarządzania, opartego na współpracy i wykorzystaniu zasobów.	56
7.1.1 CEL OPERACYJNY I.1 Rozwój infrastruktury technicznej i komunalnej, w tym poprawa efektywności energetycznej obiektów użyteczności publicznej	56
7.1.2 CEL OPERACYJNY I.2 Sprawne i efektywne zarządzanie terytorialne	57
7.1.3 CEL OPERACYJNY I.3 Zwiększenie wewnętrznej i zewnętrznej dostępności komunikacyjnej gminy	57
7.2. Cel strategiczny II: Nowoczesna gospodarka, oparta na lokalnej specyfice oraz zrównoważony rozwój, ochrona środowiska i klimatu.	58
7.2.1. CEL OPERACYJNY II.1 Rozwój potencjału gospodarczego Gminy Tuplice, w tym w oparciu o zasoby naturalne, tj. jeziora i lasy oraz dobrze przygotowane tereny inwestycyjne	58
7.2.2. CEL OPERACYJNY II.2 Wielofunkcyjny zrównoważony rozwój miejscowości Gminy Tuplice	59
7.2.3. CEL OPERACYJNY II.3 Ochrona klimatu oraz wykorzystanie środowiska naturalnego dla rozwoju gminy	59
7.3. Cel strategiczny III: Poprawa jakości życia oraz aktywizacja i rozwój kształcenia społeczeństwa obywatelskiego w oparciu o skuteczny system oświatowy oraz rozwinięty system usług społecznych dla dzieci, młodzieży, dorosłych i seniorów.	60
7.3.1. CEL OPERACYJNY III.1 Rozwój potencjału edukacyjnego dzieci, młodzieży i osób dorosłych z Gminy Tuplice	60
7.3.2. CEL OPERACYJNY III.2 Wsparcie systemu zarządzania bezpieczeństwem publicznym	60
7.3.3. CEL OPERACYJNY III.3 Rozwój sprzyjający włączeniu społecznemu i bezpieczeństwu zdrowotnemu mieszkańców	61
7.4. Cel strategiczny IV: Zachowanie dziedzictwa kulturowego oraz rozwój atrakcyjności rekreacyjnej i turystycznej Gminy.	61
7.4.1. CEL OPERACYJNY IV.1 Zachowanie dziedzictwa kulturowego w Gminie Tuplice	62
7.4.2. CEL OPERACYJNY IV.2 Poprawa jakości promocji, w tym w zakresie zachęt do osiadania oraz zwiększanie popytu na turystykę, kulturę i rekreację	62
7.4.3. CEL OPERACYJNY IV.3 Poprawa oferty kulturalnej i rekreacyjno-sportowej	62
8. Model struktury funkcjonalno-przestrzennej gminy;	63

9. Ustalenia i rekomendacje w zakresie kształtowania i prowadzenia polityki przestrzennej w gminie.	67
10. Obszary strategicznej interwencji określone w strategii rozwoju województwa, o której mowa w art. 11 ust. 1 ustawy z dnia 5 czerwca 1998 r. o samorządzie województwa (t.j. Dz. U. z 2022 r. poz. 2094 z późn. zm.), wraz z zakresem planowanych działań	69
11. Obszary strategicznej interwencji kluczowe dla gminy	71
12. System monitorowania realizacji strategii, w tym wytyczne do sporządzania dokumentów wykonawczych	71
12.1. Analiza wskaźnikowa	72
12.2. Raport z realizacji Strategii Rozwoju Gminy Tuplice na lata 2024-2030.....	73
12.3. Schemat i harmonogram realizacji procesu monitoringu.....	73
12.4. Zasady aktualizacji.....	74
12.5. Wytyczne do sporządzania dokumentów wykonawczych.....	74
13. Spójność z dokumentami strategicznymi.....	74
14. Ramy finansowe i źródła finansowania	76
Załącznik 1. Tabela do przekazywania danych statystycznych – wzór.....	82
Załącznik 2. Materiały do sprawozdania z realizacji Strategii Rozwoju	83
Załącznik nr 3 Wytyczne do sporządzania dokumentów wykonawczych	82

Wstęp

Strategia Rozwoju Gminy Tuplice jest formalnym dokumentem, który określa strategiczne kierunki rozwoju gminy na lata 2024-2030. Jest ona tworzona nie tylko dla władz samorządowych, ale przede wszystkim dla mieszkańców. Strategia rozwoju to długookresowy plan działania, określający strategiczne cele rozwoju i przyjmujący takie priorytety działania, które są niezbędne dla realizacji przyjętych zamierzeń rozwojowych. Jest ona komplementarna z innymi regulacjami planistyczno-strategicznymi obowiązującymi w gminie, a także z dokumentami wyższego rzędu – Strategią Rozwoju Województwa Lubuskiego do 2030 roku, a także Krajową Strategią Rozwoju Regionalnego 2030. Strategia będzie wyznaczała ramy dla planów i programów powstających w gminie podczas jej obowiązywania. Strategia Rozwoju Gminy Tuplice na lata 2024-2030 została opracowana na podstawie aktualnych dokumentów planistycznych, sprawozdań oraz danych statystycznych.

1. Metodologia Strategii Rozwoju Gminy Tuplice na lata 2024-2030

1.1. Wymogi prawne opracowania.

Strategia Rozwoju jest dokumentem, który w jasny sposób wskazuje kierunki, w jakich powinna zmierzać gmina, aby zapewnić zrównoważony rozwój, a mieszkańcom poprawę jakości życia. Pod pojęciem strategii rozwoju gminy należy rozumieć perspektywiczny plan, który określa strategiczne cele rozwoju, wytycza kierunki działania w postaci celów i zadań operacyjnych oraz wskazuje środki finansowe i ich źródła niezbędne do realizacji przyjętych celów i zadań. Strategia zawiera zasady i sposoby zarządzania rozwojem gminy w dłuższym horyzoncie określając działania, jakie należy podjąć, aby gmina mogła funkcjonować i rozwijać się.

Podstawę prawną uchwalenia Strategii Rozwoju Gminy Tuplice na lata 2024-2030 stanowi Ustawa z dnia 8 marca 1990 r. o samorządzie gminnym (tekst jednolity Dz. U. z 2024 r. poz. 609 ze zm.). Artykuł 18 tejże ustawy mówi, że do wyłącznej właściwości Rady Gminy należy m.in. uchwalanie programów gospodarczych i przyjmowanie programów rozwoju w trybie określonym w przepisach o zasadach prowadzenia polityki rozwoju. Zgodnie z art. 10f ust. 1 ustawy o samorządzie gminnym na radzie gminy spoczywa obowiązek określenia szczegółowego trybu sporządzenia projektu strategii rozwoju gminy. Natomiast zwińczeniem prac nad strategią jest podjęcie uchwały o jej przyjęciu do realizacji.

13 listopada 2020 r. wszedł w życie nowy pakiet przepisów dotyczących polityki rozwoju – ustawa o zmianie ustawy o zasadach prowadzenia polityki rozwoju oraz niektórych innych ustaw. Nowelizacja ta wprowadziła dla samorządu terytorialnego wiele zmian w obszarze planowania strategicznego. Do wspomnianej nowelizacji strategię gminne opracowywano zgodnie z ogólnie przyjętymi standardami oraz przy zachowaniu spójności z wytycznymi dokumentów nadrzędnych. Aktualnie jednostki samorządu terytorialnego mogą przygotowywać strategię, które będą instrumentami pozyskiwania środków zewnętrznych, a jednocześnie pełnoprawnymi strategiami rozwoju, stanowiącymi element zintegrowanego systemu zarządzania rozwojem kraju. Konieczne jest jednak zastosowanie procedury rekomendowanej przez ustawodawcę.

1.2 Procedura formułowania Strategii Rozwoju

Nowelizacja określa sposób przygotowania strategii rekomendując model partycypacyjno-ekspercki, w którym analizy statystyczne i strategiczne są wynikiem prac zewnętrznych specjalistów, jednak ogromną rolę odgrywa konfrontacja założeń z oczekiwaniem społeczności lokalnej w postaci szeroko zakrojonych konsultacji społecznych. Procedurę rozpoczyna uchwała rady gminy określająca

szczegółowy tryb i harmonogram opracowania projektu strategii rozwoju gminy, w tym tryb jej konsultacji. W związku z powyższym przygotowanie Strategii Rozwoju Gminy Tuplice na lata 2024-2030 rozpoczęto od przyjęcia 1 lutego 2024 roku Uchwały nr LVII/335/24 Rady Gminy w Tuplicach, w sprawie określenia szczegółowego trybu i harmonogramu opracowania projektu Strategii Rozwoju Gminy Tuplice na lata 2024-2030. Uchwała ta określa zadania i funkcje strategii oraz zasady jej opracowania. Ponadto przedstawia szczegółowo tryb i harmonogram prac nad jej projektem, w którym zaplanowano wszystkie niezbędne elementy, takie jak: opracowanie wniosków z diagnozy sytuacji społecznej, gospodarczej i przestrzennej gminy, przygotowanej na potrzeby strategii, prace analityczne, opracowanie projektu strategii, konsultacje i opiniowanie projektu Strategii Rozwoju Gminy Tuplice na lata 2024-2030. Kolejnym krokiem jest ewaluacja trafności, przewidywanej skuteczności i efektywności realizacji strategii rozwoju.

Projekt Strategii Rozwoju Gminy po konsultacjach i ewaluacji został przedłożony zarządowi województwa w celu wydania opinii dotyczącej sposobu uwzględnienia ustaleń i rekomendacji w zakresie kształtowania i prowadzenia polityki przestrzennej w województwie określonych w strategii rozwoju województwa. Równoległe projekt strategii przesłano Regionalnej Dyrekcji Ochrony Środowiska w Gorzowie Wielkopolskim w celu wydania opinii o konieczności przeprowadzenia strategicznej oceny oddziaływania na środowisko lub jej braku.

Po zakończeniu całego procesu konsultacji, zebraniu uwag i opinii niezbędne jest ustosunkowanie się do ich treści i ujęcie ich w treści strategii, bądź uzasadnienie odmowy.

Ostatnim etapem jest przyjęcie gotowej strategii uchwałą Rady Gminy.

2. Wnioski z diagnozy

2.1 Informacje ogólne o gminie

Gmina Tuplice (gmina wiejska) położona jest w południowo-zachodniej części województwa lubuskiego. Od zachodu graniczy z gminą Brody, od północy z gminą Lubsko, od wschodu z gminą Jasień, a od południa z gminą Lipinki Łużyckie i Trzebiel. Gmina administracyjnie wchodzi w skład powiatu żarskiego. Miejscowość Tuplice, będąca siedzibą gminy, leży w odległości 7 km od granicy polsko – niemieckiej.

Powierzchnia gminy wynosi 6 576 ha i jest zamieszkiwana przez 2 898 osób: 1 412 mężczyzn oraz 1 486 kobiet (stan na 31.05.2023 r.). Gęstość zaludnienia wynosi 44 os/km². Na obszarze gminy znajduje się 13 sołectw: Łazy, Gręzawa, Nowa Rola, Świbinki, Drzeniów, Czerna, Cielmów, Chlebice, Grabów, Matuszowice, Chełmica, Jagłowice, Tuplice.

Na rozwój gminy w istotny sposób wpływa położenie geograficzne, atrakcyjność przyrodnicza i kulturowa. Ogromnym atutem jest niewielka odległość od granicy polsko – niemieckiej. Z jednej strony gminę cechuje znakomita dostępność komunikacyjna (przez gminę przebiega międzynarodowa trasa A12), z drugiej walory przyrodnicze i kulturowe sprawiają, że Tuplice wraz z przyległymi okolicami oferuje wyjątkowe tereny i miejsca do wypoczynku, regeneracji sił oraz obcowania z naturą z dala od cywilizacyjnego zgiełku.

Odległość z Tuplic do Gorzowa Wielkopolskiego wynosi 188 km, do Zielonej Góry 65 km, do Poznania 221 km, do Berlina 169 km, natomiast do Warszawy 523 km. Przyrodnicze atuty gminy Tuplice w połączeniu z jej korzystnym położeniem komunikacyjnym przy międzynarodowej trasie A12 oraz blisko granicy z Niemcami stanowią jej przewagę nad gminami podobnej wielkości. Gmina Tuplice jest doskonałym miejscem do rozwoju przedsiębiorstw branży turystycznej oraz z nią powiązanych, ale także przemysłu, rolnictwa i przetwórstwa rolnego.

2.2 Demografia

W ostatnim dziesięcioleciu udziałem Gminy Tuplice są trendy demograficzne, które można zaobserwować w większości gmin województwa lubuskiego, a także całego kraju – spadek liczby mieszkańców oraz zwiększająca się liczba osób w wieku poprodukcyjnym. W 2013 r. gminę zamieszkiwało 3 220 osób (w tym 1 656 kobiet i 1 564 mężczyzn). Na koniec 2022 r. według danych Głównego Urzędu Statystycznego liczba ta wynosiła 2 898 osoby (w tym 1 486 kobiet i 1 412 mężczyzn).

Struktura płci wpisuje się w ogólnopolski trend – w większości gmin tego typu liczba kobiet jest większa (krótsza średnia wieku mężczyzn). Podobnie w gminie Tuplice każdego roku zauważyć można przewagę liczebną kobiet.

Na terenie analizowanej jednostki samorządu terytorialnego saldo migracji w przeliczeniu na 1 tys. mieszkańców w latach 2013 -2022 wahało się pomiędzy -10,8 a -5,4. Brak jest zauważalnej tendencji wzrostowej lub spadkowej w badanym okresie. Najniższe saldo migracji zanotowano w 2013 roku.

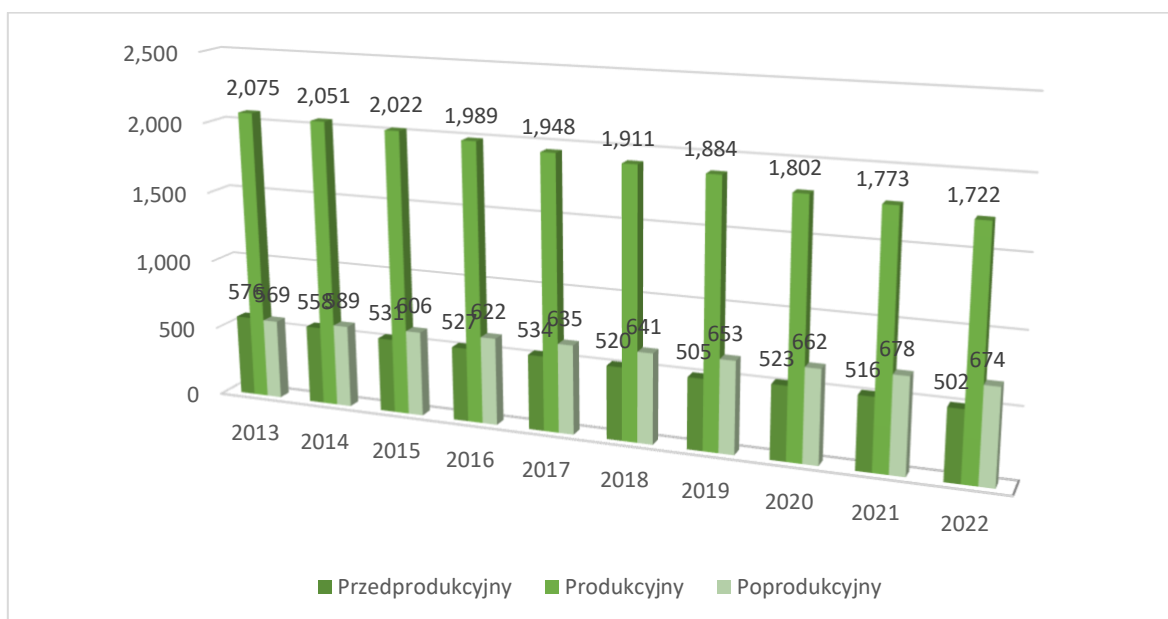
Negatywne tendencje związane z przyrostem naturalnym widoczne w większości gmin są także udziałem gminy Tuplice – w ostatnich dziesięciu latach odnotowano ujemny przyrost naturalny. Na przestrzeni dziesięciolecia wskaźnik ten się wahał, aby w 2022 roku osiągnąć wartość ujemną -30.

Tabela 1. Przyrost naturalny w gminie Tuplice.

Na 1000 ludności										
	2013	2014	2015	2016	2017	2018	2019	2020	2021	2022
zgony	37	25	32	40	47	39	34	37	48	49
przyrost naturalny	-2	4	-14	-10	-16	-26	-7	-12	-21	-30
urodzenia żywe	35	29	18	30	31	13	27	25	27	19

Źródło: Bank Danych Lokalnych, Główny Urząd Statystyczny

Prognozy demograficzne dla Polski jednoznacznie wskazują na niekorzystne kierunki zmian. Przewiduje się, że w 2035 r. populacja kraju zmniejszy się w stosunku do obecnej o ponad 1,5 miliona, natomiast w 2050 aż o ponad 4,5 miliona. Głównym powodem będzie ujemny przyrost naturalny, który z większą intensywnością będzie występował na terenach miejskich niż wiejskich. Wydłużenie się przeciętnego trwania życia i jednoczesny niski poziom dzietności, będą powodować niekorzystne zmiany w strukturze wieku. W perspektywie, do 2050 roku, nastąpi gwałtowny proces starzenia się społeczeństwa. Obserwując dane z ostatnich lat dotyczących gminy Tuplice także zaobserwować można trend spadku liczby osób w wieku przedprodukcyjnym i produkcyjnym przy równoczesnym zwiększaniu liczby osób w wieku poprodukcyjnym. W ostatnich latach liczba ludności w wieku poprodukcyjnym na 100 osób w wieku produkcyjnym ulega systematycznemu zwiększeniu - wzrosła od 27,4 w 2013 roku do 39,1 w 2022 roku. W związku z powyższym wzrósł współczynnik obciążenia demograficznego osobami starszymi z 18,7 do 30,1. Tendencję tę doskonale obrazuje wykres poniżej.

Wykres 1. Ludność gminy Tuplice w wieku przedprodukcyjnym, produkcyjnym, poprodukcyjnym.

Źródło: Bank Danych Lokalnych, Główny Urząd Statystyczny

Należy w związku z tym przyjąć, że gmina także zostanie dotknięta skutkami starzenia się społeczeństwa. Taki stan rzeczy niesie za sobą długofalowe konsekwencje, polegające m.in. na zmniejszeniu siły roboczej w gminie, spadku liczby osób aktywnych zawodowo, zwiększeniu zapotrzebowania na usługi opiekuńcze oraz aktywizację dla grupy seniorów.

Ważnym wskaźnikiem, biorąc pod uwagę rozwój gminy, jest udział osób w wieku kreatywnym, czyli 25-34 lat, do ludności ogółem. W gminie Tuplice wynosi on 13,07%. Jest on na umiarkowanym poziomie, pozwala jednak na optymizm, ponieważ wskazuje na wartościowe zasoby mieszkańców mogących w najbliższych latach stanowić główną siłę napędową rozwoju ekonomicznego gminy.

2.3 Gospodarka i rynek pracy

Poziom życia mieszkańców gminy w dużej mierze zależy od rozwoju przedsiębiorstw zlokalizowanych na jej terenie. Poprzez działalność produkcyjną i usługową w dużym stopniu wpływają na wzrost zatrudnienia w gminie (a tym samym ograniczenie poziomu bezrobocia), a także wysokość dochodów gminy – część podatku dochodowego od osób prawnych CIT (19%) trafia jako subwencja do budżetu jednostki samorządu terytorialnego. Analiza budżetu gminy w tym zakresie wykazała, że podatek od osób prawnych stanowi nieznaczny odsetek wpływów budżetowych ogółem.

W 2022 roku w gminie Tuplice zarejestrowanych było 271 podmiotów gospodarczych. Liczba podmiotów gospodarczych od pięciu lat systematycznie rośnie. W roku 2018 zarejestrowanych było

255 podmiotów. W okresie pięciu lat zanotowano wzrost liczby przedsiębiorstw ogółem o 6%. Widać też wyraźną dominację sektora prywatnego.

Na terenie gminy Tuplice funkcjonują mikro, małe i średnie przedsiębiorstwa – nie ma przedsiębiorstw dużych, zatrudniających więcej niż 249 pracowników. Dane te z pewnością są efektem prowadzonej polityki przez samorząd zmierzającej raczej do kreowania przyjaznego klimatu inwestycyjnego dla sektora mikro, małych i średnich przedsiębiorstw, niż branży typowo przemysłowej. Należy pamiętać, że w przypadku gorszej koniunktury i problemów z rentownością upadek dużej firmy, to zwolnienia dużej liczby osób.

Największymi pracodawcami w gminie są: Urząd Gminy w Tuplicach, Straż Graniczna w Tuplicach, Szkoła Podstawowa w Tuplicach, Samorządowe Przedszkole w Tuplicach, Dino w Tuplicach, Stacja Paliw BP w Jagłowicach.

Analizując poziom rozwoju przedsiębiorczości w gminie Tuplice, należy uwzględnić nie tylko bezwzględną liczbę zarejestrowanych przedsiębiorstw, ale również przedsiębiorczość mieszkańców, mierzoną liczbą podmiotów na 10 tys. mieszkańców w wieku produkcyjnym. Dla gminy Tuplice wskaźnik ten w 2022 r. wynosił 1 573,8 i był niższy od średniej krajowej (2 253,1) oraz analogicznego wskaźnika dla województwa lubuskiego (2 220,9) oraz powiatu żarskiego (1 950,0).

Tabela 2. Podmioty wpisane do rejestru REGON na 10 tys. mieszkańców w wieku produkcyjnym.

Obszar	2018	2020	2022
Gmina Tuplice	1 334,4	1 437,3	1 573,8
Powiat żarski	1 598,9	1 815,6	1 950,0
Lubuskie	1 831,2	2 047,8	2 220,9
Polska	1 876,0	2 060,6	2 253,1

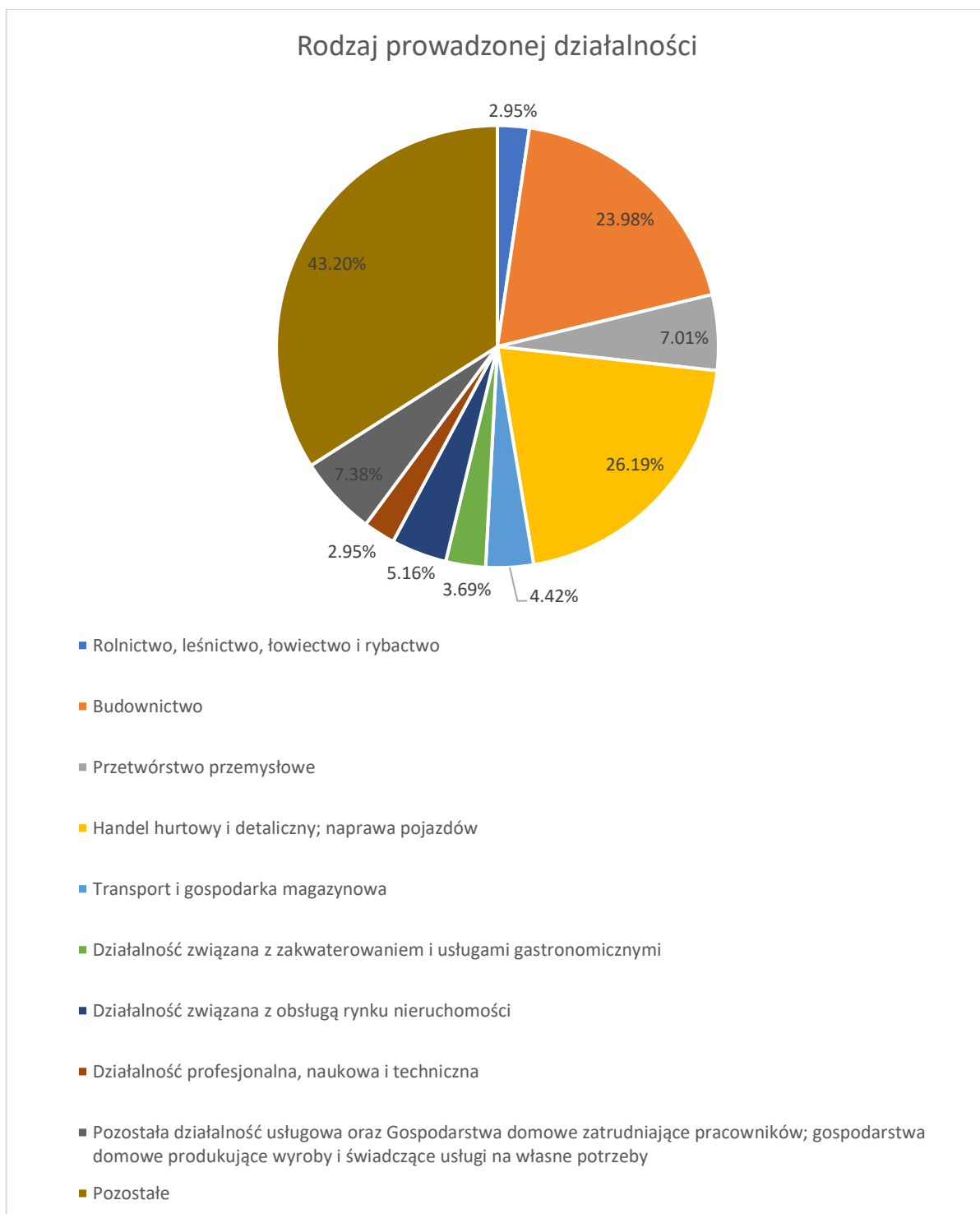
Źródło: Bank Danych Lokalnych, Główny Urząd Statystyczny

Struktura podmiotów według sekcji pokazuje wysoki udział podmiotów z branż: budownictwo (23,98 %), handel hurtowy i detaliczny (26,19 %); przetwórstwo przemysłowe (7,01 %), pozostała działalność usługowa oraz gospodarstwa domowe zatrudniające pracowników; gospodarstwa domowe produkujące wyroby i świadczące usługi na własne potrzeby (7,38 %), działalność związana z obsługą rynku nieruchomości (5,16 %).

Dowodzi to, że w gminie Tuplice struktura przedsiębiorstw kształtuje się podobnie, jak w ośrodkach miejskich. Należy zauważyć, że walory przyrodnicze gminy nie mają odzwierciedlenia w działalności gospodarczej mieszkańców: *działalność związana z kulturą, rozrywką i rekreacją* to

zaledwie 1,47 % wszystkich przedsiębiorstw, nieco więcej (7,38 %) stanowią firmy z sekcji *pozostała działalność usługowa oraz Gospodarstwa domowe zatrudniające pracowników; gospodarstwa domowe produkujące wyroby i świadczące usługi na własne potrzeby*. Gospodarka w gminie Tuplice nie wiąże się więc bezpośrednio z walorami przyrodniczymi, ale jest zdeterminowana przez globalne trendy i położenie geograficzne blisko granicy z Republiką Federalną Niemiec.

Wykres 2. Struktura działalności podmiotów gospodarczych w gminie.



Rosnące zapotrzebowanie lokalnej gospodarki na pracowników przełożyło się na spadek bezrobocia. Jest to trend zauważalny zarówno w skali powiatu, jak i województwa.

Ustawa o zatrudnieniu i przeciwdziałaniu bezrobociu definiuje bezrobotnego, jako osobę niezatrudnioną i nie wykonującą innej pracy zarobkowej, zdolną i gotową do podjęcia zatrudnienia w pełnym wymiarze czasu pracy obowiązującego w danym zawodzie lub służbie, nie ucząca się w szkole w systemie dziennym, zarejestrowana we właściwym dla miejsca zameldowania rejonowym urzędzie pracy. Zgodnie z teorią ekonomii bezrobocie jest normalnym zjawiskiem polegającym na tym, że na rynku pracy są osoby chcące pracować, ale pozostające bez zajęcia. Zjawisko to podlega podstawowym prawom ekonomii popytowo (ludzie szukający pracy) podażowej (pracodawcy poszukujący pracy). Jako naturalny poziom bezrobocia niektórzy ekonomiści przyjmują 6%. Bezrobocie takie to wynik fluktuacji na rynku pracy, część osób zmienia pracę, poszukuje nowej posady itp.

Poziom bezrobocia rzutuje w pierwszej kolejności na kondycję społeczno-ekonomiczną mieszkańców gminy. W skali makroekonomicznej pociąga za sobą drenaż finansów publicznych na zasiłki i inne świadczenia socjalne oraz na programy przeciwdziałania bezrobociu, powoduje zmniejszenie dochodów budżetowych państwa (a tym samym pośrednio gmin), ponieważ bezrobotni nie płacą podatków dochodowych, nie płacą składek na ubezpieczenie społeczne, nie kupują towarów. Niemożność znalezienia pracy skłania młodych, wykształconych ludzi do emigracji zarobkowej.

Wskaźnik bezrobocia, mierzony jako udział zarejestrowanych bezrobotnych w liczbie ludności w wieku produkcyjnym był w gminie Tuplice wyższy niż w województwie lubuskim i w 2022 r. wyniósł 4,2% (w regionie 2,7%). W stosunku do 2019 r. sytuacja na analizowanym obszarze uległa poprawie: wówczas wskaźnik bezrobocia wynosił 5,7% i także był wyższy od regionalnego (3,0%). W gminie Tuplice widoczny jest spadek bezrobocia w ciągu ostatnich pięciu lat. Jego wzrost miał miejsce w 2020 roku i był skutkiem pandemii COVID-19 – podobne wahanie bezrobocia można było zaobserwować w skali globalnej. Jednak, jak widać na wykresie nr 4. sytuacja na rynku pracy w gminie Tuplice ustabilizowała się i osiągnęła poziom lepszy niż przed pandemią.

Tabela 3. Wskaźnik bezrobocia w gminie Tuplice na tle powiatu, województwa i kraju.

Obszar	2019	2022
Gmina Tuplice	5,7	4,2
Powiat żarski	2,9	2,8
Lubuskie	3,0	2,7
Polska	3,8	3,7

Źródło: Powiatowy Urząd Pracy w Żarach; Bank Danych Lokalnych, Główny Urząd Statystyczny

Jak wynika z danych Powiatowego Urzędu Pracy w Żarach na koniec 2022 roku w gminie Tuplice bez pracy pozostawały 73 osoby. Wśród osób bezrobotnych przeważały kobiety (56%). Optymistyczny może być fakt, że w ostatnich latach zmieniała się struktura wiekowa bezrobotnych: jeszcze w 2019 roku najliczniejszą grupę wiekową wśród zarejestrowanych bezrobotnych stanowiły osoby do 30 roku życia, czyli osoby, które ze względu na swoje doświadczenie zawodowe powinny cieszyć się stabilizacją zatrudnienia - ponad 34%. Jednak w 2022 roku odsetek tych osób zmalał do niespełna 15%. Systematycznie maleje także w ostatnich latach liczba długotrwale bezrobotnych – od 2019 roku spadła o ponad 25%.

2.4 Opieka zdrowotna i pomoc społeczna

Na kondycję społeczności lokalnej w gminie znaczący wpływ ma dostępność do infrastruktury ochrony zdrowia. W gminie Tuplice od wielu lat funkcjonuje jeden ośrodek zdrowia, a praktykę lekarską prowadzi lekarz medycyny rodzinnej. Jednocześnie obserwuje się wzrost ilości świadczonych usług przez lekarzy rodzinnych (w 2013 r. – 11 892 porad POZ, w 2021r. – 15 177 porad POZ), co jest powszechnie spotykanym zjawiskiem w gminach o podobnej charakterystyce w województwie lubuskim. Na terenie całego województwa liczba porad zwiększyła się od 4 107 023 porad POZ w 2013 roku do 4 454 132 porad POZ w 2022. W powiecie żarskim występowała podobna tendencja: 378 372 porad POZ w 2013 wzrosło do 426 610 porad POZ w 2022.

W zakresie specjalistycznych usług medycznych mieszkańcy gminy Tuplice mają do wyboru nieodległe szpitale w Żarach i Lubsku:

- 105 Kresowy Szpital Wojskowy z Przychodnią SP ZOZ Żary, ul. Domańskiego 2, 68-200 Żary,
- Szpital Na Wyspie Sp. z o.o., ul. Pszenna 2 oraz ul. Skarbowa 2, 68 - 200 Żary,
- Szpital Na Wyspie Sp. z o.o., ul. Pokoju 1A, 68-300 Lubsko.

Jedną z przesłanek odzwierciedlających dostępność ludności do opieki medycznej, jest liczba ludności na łóżko w szpitalach ogólnych. Na terenie województwa lubuskiego w 2021 r. było to 254 osoby na łóżko szpitalne (dla Polski jest to 230 osób na łóżko szpitalne). Natomiast wskaźnik łóżka w szpitalach ogólnych na 10 tys. Ludności wynosił 39,42 – w ciągu ostatniego dziesięciolecia utrzymuje się na podobnym poziomie.

Równie istotną kwestią jest dostępność personelu medycznego dla mieszkańców gminy Tuplice. Jak wynika z danych GUS, na terenie całego powiatu żarskiego w 2022 r. na 10 tys. mieszkańców przypadało 20,5 lekarzy oraz 54,2 pielęgniarek i położnych. Wskaźniki te były zbliżone od średniej dla regionu. W województwie lubuskim w 2022 r. na 10 tys. mieszkańców przypadało 23,8 lekarzy i 52,1 pielęgniarki i położne). Optymistyczne jest to, że w ostatnich latach zaobserwować można nieznaczny wzrost tych wskaźników.

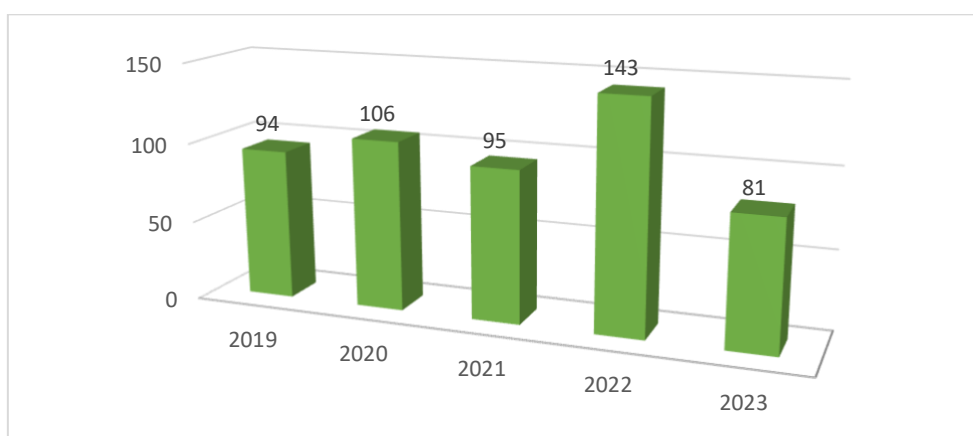
Świadczenia z zakresu pomocy społecznej realizuje Ośrodek Pomocy Społecznej (OPS) w Tuplicach. Ośrodek został powołany do realizacji zadań pomocy społecznej i działa w oparciu o ustawę o pomocy społecznej i inne akty prawne komplementarne do niej. Misja ośrodka stanowi podstawę do podejmowania interdyscyplinarnych i długofalowych działań w sferze życia społecznego oraz wdrażania systemowych rozwiązań zmierzających do minimalizacji niesprzyjających życiu mieszkańców problemów i tworzeniu możliwości rozwoju społeczeństwa obywatelskiego.

Celem działalności Ośrodka jest pomoc osobom i rodzinom w przezwyciężaniu trudnych sytuacji życiowych, których nie są one w stanie pokonać wykorzystując własne środki, możliwości i uprawnienia, a także zapobieganie powstawaniu takich sytuacji, a także wspieranie osób i rodzin w wysiłkach zmierzających do: zaspokojenia niezbędnych potrzeb życiowych, ich usamodzielnienia i integracji ze środowiskiem.

Najczęstszym powodem ubiegania się mieszkańców gminy Tuplice o pomoc finansową są: alkoholizm, bezrobocie, niepełnosprawność, długotrwała lub ciężka choroba, potrzeba ochrony macierzyństwa, bezradność w sprawach opiekuńczo wychowawczych, ubóstwo, wielodzietność.

Jak widać na poniższym wykresie, liczba osób korzystających ze świadczeń opieki społecznej na terenie gminy Tuplice waha się i nie można powiedzieć o wyraźnej tendencji spadkowej, co może niepokoić. Należy jednak mieć na względzie, że sytuacja ta jest odzwierciedleniem sytuacji w kraju i na świecie, zaś optymistyczną przesłanką do odwrócenia się tej tendencji jest fakt, że w 2023 roku liczba osób korzystających ze świadczeń opieki społecznej jest najniższa w ciągu ostatnich pięciu lat.

Wykres 3. Liczba osób korzystających ze świadczeń opieki społecznej na podstawie wydanych decyzji administracyjnych przez OPS.



Źródło: Dane OPS w Tuplicach.

Mimo relatywnie niskiego poziomu bezrobocia w gminie Tuplice transfery socjalne są znaczące, co pokazuje, że oficjalne dane statystyczne (osoba bezrobotna musi być zarejestrowana w Powiatowym Urzędzie Pracy) nie zawsze mogą odzwierciedlać rzeczywistą sytuację ekonomiczną ludności, chociaż liczba osób potrzebujących pomocy społecznej ze względu na bezrobocie spadła w ciągu ostatnich pięciu lat niemal o połowę. W ostatnich latach wyraźnie widać tendencję spadkową w wysokości przyznawanych świadczeń oraz liczbie rodzin potrzebujących pomocy ze względu na ubóstwo co może świadczyć o poprawie sytuacji ekonomicznej mieszkańców, oraz o skutecznych działaniach gminy podjętych a rzecz aktywizacji społecznie wykluczonych.

W najbliższej przyszłości można oczekiwać m.in. wzrostu świadczeń pomocy społecznej wypłacanych z tytułu np. niepełnosprawności, długotrwałej choroby. Ponadto mogą się pojawić wydatki związane z koniecznością zapewnienia usług opiekuńczych osobom w wieku senioralnym.

2.5 Edukacja

Do jednych z głównych zadań gminy jako jednostki samorządu terytorialnego należy świadczenie usług edukacyjnych na poziomie przedszkolnym i podstawowym. Gmina Tuplice realizuje zadania oświatowe wynikające z prawa oświatowego i rozporządzeń wykonawczych poprzez zabezpieczenie działalności przedszkoli, szkół podstawowych, a także zapewnia dostępność do edukacji dla uczniów niepełnosprawnych, finansując dowóz uczniów niepełnosprawnych do szkół poza teren gminy. Zadania oświatowe realizowane są przy pomocy środków otrzymywanych z budżetu państwa – subwencji oświatowej oraz z budżetu gminy.

Obecnie Gmina Tuplice jest organem prowadzącym dla następujących placówek oświatowych:

1. Samorządowe Przedszkole im. Kubusia Puchatka w Tuplicach, ul. Kopernika 3, 68-219 Tuplice.
Z końcem 2022 roku przedszkole liczyło 5 oddziałów. Do przedszkola uczęszczało 89 dzieci.
Zatrudnionych było 11 nauczycieli, w tym Dyrektor Przedszkola, katechetka na 2/23 etatu, nauczyciel j. niemieckiego na 3/24 etatu.
2. Szkoła Podstawowa im. Tadeusza Kościuszki w Tuplicach, ul. Daszyńskiego 1, 68-219 Tuplice.
W roku szkolnym 2022/2023 liczyła 12 oddziałów, w których uczyło się 212 uczniów.
Zatrudnionych było 30 nauczycieli, (w tym 2 na niepełne etaty, tj. (10/18, 15/18), jeden nauczyciel przebywa na urlopie zdrowotnym. W szkole funkcjonuje stołówka szkolna oraz świetlica.

Na terenie gminy nie funkcjonuje żłobek, ani klub malucha dla dzieci do 3 roku życia.

Tabela 4. Liczba uczniów w szkołach podstawowych na tle tendencji w powiecie i województwie.

	2013	2022
Gmina Tuplice		
Szkoła podstawowa	160	212
Gimnazjum	100	0
Powiat żarski		
Szkoła podstawowa	5 551	7 438
Gimnazjum	3 181	0
Lubuskie		
Szkoła podstawowa	56 849	82 714
Gimnazjum	30 569	0

Źródło: Bank Danych Lokalnych, Główny Urząd Statystyczny

Na obszarze gminy Tuplice zaobserwować można ogólną tendencję spadkową liczby uczniów, choć nie jest to spadek znaczący. W latach 2013-2022 liczba dzieci uczęszczających do szkół podstawowych co prawda zwiększyła się ze 160 do 212, jednak biorąc pod uwagę likwidację gimnazjów należy uznać, że ogólna liczba uczniów uległa zmniejszeniu z 260 w 2013 roku (szkoła podstawowa i gimnazjum) do 212 w 2022 roku. W analogicznym okresie zjawisko powyższe (w podobnej skali) wystąpiło również w województwie lubuskim i powiecie żarskim. Można uznać, że zapotrzebowanie na usługi edukacyjne i opiekuńczo-wychowawcze na terenie gminy są aktualnie zaspokojone, jednakże stan ten może ulec zmianie, w związku z czym niezbędne jest stałe monitorowanie sytuacji. W przypadku zwiększonego popytu na usługi opiekuńczo-edukacyjne dla najmłodszych gmina powinna podjąć kroki do ich zaspokojenia, ponieważ zapewnienie opieki dzieciom jest niezwykle ważne w kontekście rozwoju gospodarczego gminy.

Na poziom edukacji wpływa nie tylko dostępność do placówek oświatowych, ale również jakość infrastruktury. Ośrodki edukacyjne zlokalizowane na terenie gminy Tuplice są w dobrym stanie technicznym i nie wymagają dużych nakładów finansowych. Z przyczyn ekonomicznych i ekologicznych wskazana jest sukcesywna wymiana źródeł ciepła, oświetlenia i energii elektrycznej. SP w Tuplicach wymagało modernizacji w zakresie sali gimnastycznej i ciągów komunikacyjnych. Są to inwestycje, które są aktualnie realizowane.

Podsumowując charakterystykę warunków działania szeroko pojętej edukacji, stwierdzić można, że zachodzące przemiany demograficzne sprawiają, że działania inwestycyjne w zakresie infrastruktury

szkolnej i przedszkolnej powinny koncentrować się na modernizacji już istniejących obiektów oświatowych i doposażenia ich w nowoczesne źródła energii oraz technologie cyfrowe.

2.6 Kultura i sport

Dla mieszkańców danego obszaru istotne jest zaspokojenie potrzeb wyższego rzędu, w tym potrzeb kulturalnych. Ludność w czasie wolnym korzysta z wielu przejawów życia kulturalnego oferowanego zarówno przez sektor biznesu, jaki i sektor publiczny.

W większości gmin istotnym czynnikiem pobudzania życia kulturalnego są ośrodki kultury finansowane ze środków publicznych i operujące na majątku samorządu. Rolę animatora życia kulturalnego w gminie Tuplice pełni Gminna Biblioteka Publiczna w Tuplicach. Działalność biblioteki w ostatnich latach zmieniła swój charakter wprowadzając kolejne działania i aktywności pozaczytelnicze. Pomieszczenia biblioteczne nie służą już jedynie wypożyczaniu książek czy prasy, ale są miejscem integracji społecznej, edukacji oraz wszelkich kulturotwórczych form spędzania wolnego czasu przez mieszkańców gminy. Głównym zadaniem biblioteki jest jednak gromadzenie, opracowanie i udostępnianie książek oraz promocja książek i czytelnictwa, w tym również gromadzenie materiałów dotyczących regionu. Księgozbiór książek w formie drukowanej na koniec 2022 roku wynosił 18 782 woluminy. Gmina dba o stałe uzupełnianie i poszerzanie zbiorów, jednak pomimo tych działań wpisuje się ona w trend spadku czytelnictwa widoczny na poziomie Województwa Lubuskiego i kraju.

Oprócz gromadzenia i wypożyczania księgozbioru biblioteka prowadzi różnorodne działania skierowane do dzieci i dorosłych. W minionych latach były to między innymi:

- Promowanie akcji „Mała książka ...” – lekcje biblioteczne – grupa 3-latków, 5-latków,
- Konkurs na kartkę świąteczną Bożonarodzeniową,
- Kreatywna biblioteka – wykonywanie ozdób Bożonarodzeniowych,
- Ferie oraz wakacje w Bibliotece,
- Wspólnie ze szkolną biblioteką: Dzień głośnego czytania,
- Dzień pluszowego misia,
- Wykonywanie kartek świątecznych dla seniorów gminy – zajęcia odbyły się w szkole podstawowej, klasa VII,
- Zajęcia z okazji 1-go dnia wiosny – wspólnie z uczestnikami świetlicy środowiskowej z Tuplic,
- „Zakočaj się w książce” – akcja walentynkowa dla dzieci i dorosłych.

Swój wkład w kulturalną tożsamość gminy Tuplice mają także pracownicy Urzędu Gminy, którzy są odpowiedzialni za organizację cyklicznych imprez kulturalnych będących wizytówką gminy.

Tabela 5. Wykaz głównych imprez kulturalnych w gminie Tuplice.

Rodzaj imprezy	Cykliczność	Kiedy
Dzień Tuplic	Co roku	czerwiec
Dożynki gminne	Co roku	sierpień/wrzesień
Marsz Niepodległości	Co roku	listopad
Jarmark Bożonarodzeniowy	Co roku	grudzień

Źródło: Dane Urzędu Gminy w Tuplicach

Ukształtowanie i położenie gminy Tuplice daje także duże możliwości mieszkańcom oraz gościom do uprawiania wszelakich dyscyplin sportowych. Niestety, ze względu na ograniczone środki finansowe, na terenie gminy funkcjonuje jedynie infrastruktura do gry w piłkę nożną, która także wymaga modernizacji i rozbudowy.

Na terenie gminy działa Klub Sportowy „Tupliczanka” Tuplice, z bogatą tradycją i doświadczeniem, który swą działalność rozpoczął jeszcze pod koniec lat 50 i wciąż odnosi sukcesy w krzewieniu kultury fizycznej na terenie gminy, a także stanowi jej promocję na boiskach poza granicami Tuplic.

2.7 Aktywność społeczna

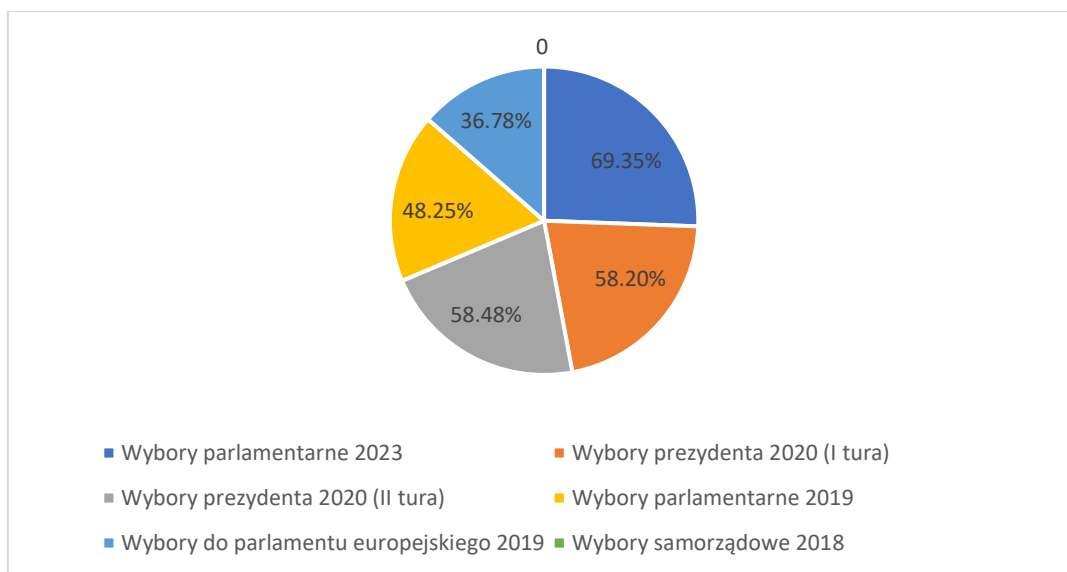
Aktywnością społeczną jest świadomy i dobrowolny udział obywateli w życiu politycznym, gospodarczym, kulturalnym i społecznym zarówno państwa, jak i wspólnoty lokalnej. Przejawia się głównie udziałem w wyborach i referendach, kontrolowaniem lub sprawowaniem władzy, przynależnością do organizacji społecznych lub stowarzyszeń, dbaniem o ład i porządek publiczny, reagowaniem na przejawy łamania przyjętych zasad, zaangażowaniem się w pomoc potrzebującym oraz samoorganizowaniem się obywateli w sprawach dotyczących wspólnego dobra. Z punktu widzenia efektywności i tempa rozwoju społeczno-gospodarczego ważna jest skala zaangażowania obywatelskiego i poziom aktywności mieszkańców.

Podstawową aktywność społeczną mieszkańców gminy określa frekwencja wyborcza. Porównanie informacji dotyczących frekwencji wyborczej wskazuje na gminę Tuplice, jako gminę charakteryzującą się niższym niż w Polsce poziomem uczestnictwa w wyborach ogólnokrajowych. Zdecydowanie większy jest udział mieszkańców w wyborach lokalnych. Zwiększona partycypacja obywateli w procedurze wyboru do samorządu pokazuje, że mieszkańcy bardziej interesują się sprawami lokalnymi, niż sprawami krajowymi, na który mają mniejszy wpływ. Mieszkańcy w małych

miejsowościach doskonale znają swoich przedstawicieli. Tematy kampanii wyborczych dotyczą bezpośrednio życia ich środowisk np. budowa dróg, kanalizacji, placów zabaw, oświetlenia itp.

W gminie Tuplice jednak widać w ostatnich latach ogólnopolski trend zwiększonej frekwencji i wzrostu zainteresowania partycypacją w wyborach – rekordowa frekwencja w wyborach parlamentarnych 2023 roku była także udziałem mieszkańców gminy Tuplice.

Wykres 4. Frekwencja wyborcza w gminie Tuplice w latach 2018-2023.



Źródło: Dane Państwowej Komisji Wyborczej

Innym sposobem pomiaru zaangażowania lokalnej społeczności w kształtowanie społeczeństwa obywatelskiego jest ilość organizacji pozarządowych oraz podejmowanych przez nie inicjatyw. Organizacje pozarządowe, nazywane trzecim sektorem, są prywatne i powstają z inicjatywy ich założycieli, jednak w odróżnieniu od przedsiębiorstw działają w interesie publicznym, a nie prywatnym. Na terenie gminy Tuplice działają aktywnie cztery organizacje pożytku publicznego:

1. Stowarzyszenie Na Rzecz Rozwoju i Promocji Wsi Drzeniów, Lubsko, Drzeniów 22,
2. Gminny Klub Sportowy „Tupliczanka” Tuplice ul. Mickiewicza 27, 68-219 Tuplice
3. Lubuskie Stowarzyszenie Strzelecko-Kolekcjonerskie „SCYT”, 68-300 Lubsko, Grabów 26,
4. Gminne Koło Gospodyń Wiejskich w Tuplicach , ul. Mickiewicza 27 , 68-219 Tuplice.

Funkcjonujące na obszarze gminy Tuplice organizacje pozarządowe borykają się z licznymi problemami, do których zaliczyć należy: ograniczony dostęp do środków finansowych, brak umiejętności pozyskiwania środków zewnętrznych, brak znajomości procedur księgowych. W konsekwencji wskazane jest podjęcie działań zmierzających do wsparcia zakładania i funkcjonowania tych organizacji.

Co roku w ramach otwartych konkursów na realizację zadania publicznego stowarzyszenia otrzymują wsparcie na realizację zadań statutowych. Wspieranie działalności organizacji pozarządowych ma ogromne znaczenie dla rozwoju lokalnej społeczności. Władze samorządowe zdając sobie sprawę z wagi partycypacji społecznej w zarządzaniu gminą starają się wspierać działalność organizacji i stymulować ich powstawanie oraz rozwój.

2.8 Infrastruktura i środowisko

Na terenie gminy Tuplice znajdują się drogi zarządzane przez czterech administratorów:

- droga krajowa administrowana przez Generalnego Dyrektora Dróg Krajowych i Autostrad,
- droga wojewódzka administrowana przez Zarząd Dróg Wojewódzkich w Zielonej Górze,
- drogi powiatowe administrowane przez Zarząd Dróg Powiatowych w Żarach,
- drogi gminne których zarządcą jest Wójt Gminy Tuplice.

Sieć drogowa na terenie gminy jest oparta na drogach gminnych, powiatowych i trakcie wojewódzkim nr 294, które są integralną siecią dróg łączących gminę z sąsiednimi gminami, powiatem, województwem i dalej z siecią dróg krajowych. Przez gminę przebiegają następujące drogi:

- droga krajowa nr 18 Olszyna – Wrocław;
- droga wojewódzka nr 294 Trzebiel – Tuplice – Jasień;
- droga powiatowa nr F 1098 Tuplice – Brody;
- droga powiatowa nr F 1099 Grężawa – Nowa Rola – Lubsko;
- droga powiatowa nr F 1126 Matuszowice – Drzeniów – Nowa Rola;
- droga powiatowa nr F 1124 Grabów – Drzeniów – Nowa Rola;
- droga powiatowa nr F 1112 Grabówek – Czerna;
- droga powiatowa nr F 1097 Grężawa – Czerna – Chlebice;
- droga powiatowa nr F 1095 Cielmów – Rytwiny.

W związku z bliskością przejść granicznych w ostatnich latach nastąpił znaczny wzrost ruchu drogowego na terenie gminy Tuplice. Zwiększona eksploatacja dróg generuje koszty, które gmina musi ponosić w związku z ich remontami i przebudowami.

Do podstawowych zadań gminy zgodnie z Ustawą o samorządzie gminnym należy zapewnienie mieszkańcom dostaw wody oraz gospodarka kanalizacyjna.

Zbiorowe zaopatrzenie ludności gminy w wodę opiera się na wodzie pochodzącej z ujęć podziemnych. Gmina Tuplice prowadzi działalność w zakresie zbiorowego zaopatrzenia w wodę i zbiorowego odprowadzania ścieków na podstawie ustawy z dnia 8 marca 1990 r. o samorządzie gminnym (t.j. Dz.U. z 2024r. poz. 609 ze zm.), tj. zadania własnego Gminy oraz na podstawie Ustawy z

dnia 7 czerwca 2001 roku o zbiorowym zaopatrzeniu w wodę i zbiorowym odprowadzaniu ścieków (t.j. Dz.U. z 2024r., poz. 757), Regulaminu dostarczania wody i odprowadzania ścieków, zatwierdzonego uchwałą Rady Gminy Nr XXXIV/187/21 z dnia 30 listopada 2021 r. w sprawie przyjęcia Regulaminu dostarczania wody i odprowadzania ścieków na obszarze gminy Tuplice.

Na terenie gminy funkcjonuje Stacja Uzdatniania Wody Rytwiny – czynna. Pozwolenie wodno-prawne nr WBO.6341.22.2016 z dnia 1.12.2016 r. SUW Rytwiny zaopatruje w wodę 13 miejscowości gminy Tuplice i 4 miejscowości gminy Trzebiel.

W gminie Tuplice dostęp do sieci wodociągowej posiadało na koniec 2022 r. 100% mieszkańców. Długość czynnej sieci wodociągowej na terenie gminy w 2022 r. wynosiła – 60,5 km. Na dzień 31 grudnia 2022 r. było 645 przyłączy wodociągowych do budynków mieszkalnych. Natomiast zużycie wody w gospodarstwach domowych ogółem na 1 mieszkańca wynosiło wg danych Urzędu Gminy 33,2 m³.

W celu realizacji założeń Krajowego Programu Oczyszczania Ścieków Komunalnych w gminie funkcjonowała Aglomeracja Tuplice powołana Uchwałą Nr XLIII/513/13 Sejmiku Województwa Lubuskiego z dnia 20 grudnia 2013 r. w sprawie wyznaczenia aglomeracji Tuplice (Dziennik Urzędowy Województwa Lubuskiego poz. 2836), która została zlikwidowana Uchwałą Nr XII/110/15 Sejmiku Województwa Lubuskiego z dnia 7 września 2015 r. Aktualnie przedmiot działalności gminy stanowi zapewnienie niezawodności zbiorowego odprowadzania ścieków dostarczonych przez usługobiorców oraz przestrzeganie wymagań ograniczenia szkodliwego oddziaływania na środowisko. Zadanie to realizowane jest przy pomocy gminnej oczyszczalni ścieków, położonej przy ul. 9 Maja 22 w Tuplicach. Do oczyszczalni dopływają ciekły z miejscowości Tuplice i Cielmów. W roku 2022 mieszkańcy gminy odprowadzili do oczyszczalni ścieków 48.557,00 m³. Z pozostałych miejscowości beczkowitzem dowieziono 10.282,00 m³ ścieków. Razem oczyszczalnia przyjęła w 2022 roku 58.839,00 m³ ścieków.

Dostęp do sieci kanalizacyjnej posiada ok. 31,64 % mieszkańców gminy. Na dzień 31 grudnia 2022 r. było 197 przyłączy do sieci kanalizacyjnej. Długość sieci kanalizacyjnej na terenie gminy wynosiła w 2022 r. 23 km.

Na przestrzeni lat 2018-2022 odsetek gospodarstw domowych korzystających z sieci wodociągowej oraz sieci kanalizacyjnej pozostał na obszarze gminy Tuplice na zbliżonym poziomie. O ile dostęp do wodociągów posiadają wszyscy mieszkańcy gminy, o tyle podstawowe wskaźniki dostępności do sieci kanalizacyjnej kształtują się poniżej średniej w powiecie żarskim i województwie lubuskim, nie można również stwierdzić, aby dystans ten uległ zmniejszeniu.

W miejscowościach nie posiadających dostępu do kanalizacji sanitarnej, o rozproszony zabudowie porządkowanie gospodarki ściekowej powinno koncentrować się na wspieraniu budowy przydomowych oczyszczalni ścieków. Takie działania podejmują mieszkańcy gminy oraz władze gminy, starając się pozyskać zewnętrzne dofinansowanie na ten cel.

Gmina Tuplice nie posiada infrastruktury sieci gazowej - brak dostawcy gazu do odbiorców indywidualnych i instytucjonalnych.

Tabela 6. Odsetek gospodarstw domowych korzystających z infrastruktury wodno-kanalizacyjnej i gazowej.

	2018	2020	2022
Gmina Tuplice			
wodociągi	100,0	100,0	100,0
kanalizacja	30,1	30,9	31,6
gaz	0,0	0,0	0,0
Powiat żarski			
wodociągi	93,4	93,4	93,5
kanalizacja	60,2	60,9	61,0
gaz	51,5	53,6	52,9
Lubuskie			
wodociągi	94,6	94,8	94,9
kanalizacja	74,1	74,7	75,1
gaz	52,9	55,7	56,5

Źródło: Bank Danych Lokalnych, Główny Urząd Statystyczny

System gospodarowania odpadami na terenie gminy opiera się na założeniach wojewódzkiego planu gospodarki odpadami. Na szczeblu gminy nie są tworzone plany gospodarki odpadami. Dokument jest realizacją zapisów wspomnianej wyżej ustawy o odpadach (Dz. U. z 2023r., poz. 1587 ze zm.), która wskazuje obowiązek sporządzania planów gospodarki odpadami dla osiągnięcia celów założonych w Krajowym planie gospodarki odpadami 2022. Ponadto wojewódzkie plany gospodarki odpadami mają na celu wdrażanie hierarchii sposobów postępowania z odpadami oraz utrzymania w kraju zintegrowanej i wystarczającej sieci instalacji gospodarowania odpadami, spełniających wymagania ochrony środowiska.

Aktualnie obowiązuje „Plan gospodarki odpadami dla województwa lubuskiego na lata 2020-2026 wraz z planem inwestycyjnym”, który został przyjęty Uchwałą Nr XXXVI/522/21 Sejmiku Województwa Lubuskiego z dnia 25 października 2021 r. Plan gospodarki odpadami zawiera analizę aktualnego stanu, prognozowane zmiany i cele w zakresie gospodarki odpadami, określają kierunki działań w zakresie zapobiegania powstawaniu odpadów oraz kształtowania systemu gospodarki

odpadami, a także kryteria rozmieszczenia obiektów i mocy przerobowych przyszłych instalacji do przetwarzania odpadów.

Na terenie gminy Tuplice odpady komunalne odbierane są od mieszkańców przez firmę Przedsiębiorstwo Gospodarki Komunalnej i Mieszkaniowej Sp. z o.o. w Lubsku, ul. Wrocławska 3, 68-300 Lubsko, a zagospodarowaniem tychże odpadów zajmował się Zakład Zagospodarowania Odpadów Sp. z o.o. w Marszowie, Marszów 50a, 68-200 Żary.

System gospodarki odpadami objęte były nieruchomości, na których zamieszkują mieszkańcy, natomiast właściciele nieruchomości niezamieszkałych (zgodnie z przepisami ustawy) zobowiązani byli do zawarcia stosownych umów na odbiór odpadów z jednym z czterech uprawnionych podmiotów wymienionych w Rejestrze Działalności Regulowanej dla Gminy Tuplice.

W ramach obowiązującego systemu selektywną zbiórką odpadów zostały objęte wszystkie wymagane prawem frakcje odpadów komunalnych wytwarzane na terenie nieruchomości, na których zamieszkują mieszkańcy.

Na obszarze gminy Tuplice w 2022 r. zebrano łącznie ok. 546,84 ton odpadów zmieszanych, przy czym warto zauważyć, że na przestrzeni ostatnich lat ilość zbieranych odpadów zmieszanych maleje. Natomiast sukcesywnie zwiększa się ilość odpadów selektywnych, chociaż w 2022 r. odnotowano ich spadek. Trudno jednak na tę chwilę prognozować, czy okaże się to stałym trendem na terenie gminy Tuplice. Należy w dalszym ciągu prowadzić edukację mieszkańców w zakresie prawidłowego gospodarowania odpadami oraz namawiać do selektywnej zbiórki.

Stan środowiska naturalnego w gminie Tuplice nie wymaga pilnej interwencji – poziom zanieczyszczenia nie jest duży. Powierzchnia gruntów leśnych obejmuje na terenie gminy blisko 4 tysiące ha. Konieczna jest ekoedukacja i profilaktyka w tym zakresie, ponieważ zaniechanie tego typu działań może doprowadzić do degradacji środowiska naturalnego. Warto także zintensyfikować działania na rzecz pozyskiwania energii elektrycznej oraz ciepłej ze źródeł odnawialnych. Dużym zainteresowaniem wśród społeczności gminnej cieszy się budowa kolektorów słonecznych, zakładanie ogniw fotowoltaicznych oraz pomp ciepła.

2.9 Zasoby przyrodnicze i turystyczne

Położenie geograficzne gminy w pasie obszarów najbardziej wysuniętych w kierunku południowo-zachodnim województwa lubuskiego powoduje, że napływają tu w ciągu roku masy powietrza o znacznie zróżnicowanych cechach fizycznych. Według przeprowadzonych badań wyraźnie dominują tu masy powietrza polarno-morskie, na które przypada aż 64% dni w ciągu roku. W dalszej kolejności napływają na te tereny masy polarno-kontynentalne i masy powietrza arktycznego .

Gmina, podobnie jak województwo lubuskie oraz cała zachodnia strefa kraju, posiada klimat przejściowy, z wyraźną dominacją cech klimatu oceanicznego, co powoduje, że zimy są tu na ogół łagodne, z częstymi odwilżami, zaś lata nieco chłodniejsze z minimalnie większą liczbą opadów atmosferycznych. Istotną cechą tego klimatu jest duża zmienność temperatur.

Obszary prawnie chronione na terenie gminy Tuplice w 2022 roku zgodnie z danymi GUS zajmowały powierzchnię około 4 215,98 ha, co stanowiło ponad 64 % powierzchni gminy.

Na terenie gminy znajduje się Park Krajobrazowy „Łuk Mużakowa”. Jest to obecnie najmłodszy park krajobrazowy na terenie województwa lubuskiego: został utworzony 27 września 2001 r. rozporządzeniem Wojewody Lubuskiego. Powierzchnia Parku wynosi 18 714 ha i obejmuje tereny gmin: Trzebiel, Tuplice, Łęknica, Przewóz i Brody oraz nadleśnictw: Lipinki, Wymiarki, Lubsko. Na terenie Parku znajduje się 30 miejscowości; do większych należą: Tuplice, Żarki Wielkie, Nowe Czaple, Niwica i Chełmica. Park Krajobrazowy „Łuk Mużakowa” powstał przede wszystkim by chronić polską część unikatowego tworzywa geologicznego: pięknie ukształtowaną morenę czołową. Powstała ona w czasie zlodowacenia skandynawskiego (plejstocen) w postaci wyraźnego łuku. Długość łuku to 40 km, szerokość wzniesień, które go tworzą waha się od 3 do 5 km. Ramiona łuku skierowane są na północ, a odległość między nimi wynosi około 25 km. Pierwotnie struktura ta osiągała wysokość 300-350 m n.p.m., ale w wyniku kolejnych transgresji lądolodu doszło do znacznej redukcji wysokości formy i obecnie średnia wysokość najwyższych partii moreny wynosi 140-160 m n.p.m. Jest to jedna z najładniej ukształtowanych form geologicznych w Europie, która doskonale prezentuje zarys małego lobu lodowca. Niemal przez środek łuku przepływa graniczna rzeka – Nysa Łużycka, wcinając się w otaczający teren na głębokość do 40 m.

Północną część gminy Tuplice obejmuje także specjalny obszar ochrony siedlisk (Dyrektywa Siedliskowa) Natura 2000 Uroczyska Borów Zasięckich - Kod obszaru : PLH08_33. Obszar leży w całości na terenie leśnego Kompleksu promocyjnego „Bory Lubuskie”. Uroczyska Borów Zasięckich to fragment Obszaru "Uroczyska Borów Dolnośląskich". Zidentyfikowano tu aż 21 siedlisk dyrektywowych, w tym czterech priorytetowych. Mimo dominacji borowego krajobrazu, ostoja jest mozaiką siedlisk, co związane jest przede wszystkim z bogatą siecią hydrograficzną oraz rozproszonymi na całym obszarze ekosystemami wodno – błotnymi i torfowiskowymi. W obszarze dominują drzewostany borowe, jednak występuje tam znaczna mozaika siedlisk, co związane jest przede wszystkim z bogatą siecią hydrograficzną oraz rozproszonymi na całym obszarze ekosystemami wodno-błotnymi i torfowiskowymi.

Strefę turystyczno-wypoczynkową w gminie Tuplice określają przede wszystkim dwa kluczowe aspekty:

- Bogactwo przyrody, w tym bogate w runo leśne i atrakcje przyrodnicze obszary leśne.
- Położenie geograficzne i połączenie komunikacyjne.

Urozmaicony krajobraz bogaty w kompleksy lasów i jezior, czyste powietrze oraz ciekawe zabytki co roku przyciągają coraz większą liczbę turystów. Lasy obfitujące w grzyby i jagody, będące siedliskiem wielu gatunków zwierząt, wśród których warto wymienić bielika i coraz liczniejsze bobry. Pozostałością po dawnych kopalniach węgla brunatnego i glin ceramicznych są liczne wyrobiska, tworzące obecnie tzw. pojezierze antropogeniczne, przyciągające licznych wędkarzy. Rozwijają się agroturystyka, powstają ścieżki i szlaki rowerowe. W Tuplicach znajduje się także malowniczy Park z ścieżkami spacerowymi i Wzgórze Tuplickie, miejsce spacerów, spotkań, rekreacji i rozrywki.

W Tuplicach i w ich rejonie znajduje się mnóstwo zbiorników wodnych. Prawie wszystkie te "jeziora", to ślady po dawnych kopalniach węgla brunatnego i iłów ceramiki budowlanej. Najbardziej interesujący krajobrazowo znajduje się w centrum Tuplic (tak zwany "Staw Kołkowy"). Był to obszar dawnej podziemnej kopalni "Amalie" czynnej w latach 1866-1872. Jest to nieckowate obniżenie terenu, wewnątrz którego rosły kiedyś drzewa i które wyznacza zasięg korytarzy kopalnianych. Powolne osiadanie terenu i jego zawodnienie spowodowało obumarcie drzew, których dzisiaj widocznym śladem są wystające z wody fragmenty pni, od których staw zapożyczał swoją nazwę. Wokół tego sztucznego zbiornika zobaczymy roślinność wodną i liczne stanowiska wędkarskie.

Gmina Tuplice dysponuje ciekawą trasą ścieżek rowerowych: Prawdziwą rowerową autostradą jest ścieżka prowadząca po torowisku dawnej linii kolejowej Tuplice – Łęknica, która została oddana do użytku w 2014 roku. Obecna trasa rowerowa, o długości 25 kilometrów i szerokości od 1,5 do 2.5 m, przebiega zgodnie z rytmem dawnych przystanków i stacji kolejowych: Tuplice – Chełmica – Żarki Wielkie – Chwaliszowice – Nowe Czaple – Łęknica. Po drodze można zobaczyć wiele elementów dawnej infrastruktury kolejowej.

Jeżeli chodzi o infrastrukturę turystyczną, to gmina Tuplice posiada jeszcze w tej kwestii ogromną przestrzeń do wykorzystania. Na terenie gminy funkcjonują 3 obiekty na w sumie 73 miejsca noclegowe. Jeżeli turystyczny charakter gminy ma się rozwinąć, konieczna jest rozbudowa bazy noclegowej i gastronomicznej.

Podsumowując analizę w zakresie turystyki warto pokreślić, że gmina Tuplice ma ogromny, w niewielkim stopniu wykorzystany, potencjał turystyczny, który jest nieustannie rozwijany. Zarówno baza turystyczna, gastronomia, oferta kulturalna, sportowa i rekreacyjna, jak i infrastruktura towarzysząca powinny pozwalać turystom na pełne wykorzystanie walorów przyrodniczych gminy. Dlatego warto w najbliższych latach rozwijać te zasoby.

2.10 Finanse gminy

Dochody gminy Tuplice w ostatnich pięciu latach wykazują tendencję wzrostową. W 2018 r. dochody gminy wynosiły 13 920 599,02 złotych, pięć lat później 21 569 776,1 złotych. Przeliczając

dochody na 1 mieszkańca wynosiły one od 4 519,68 zł w 2018 roku do 7 289,55 4 w 2022 roku. Był to najwyższy skok tego wskaźnika w ciągu ostatnich pięciu lat.

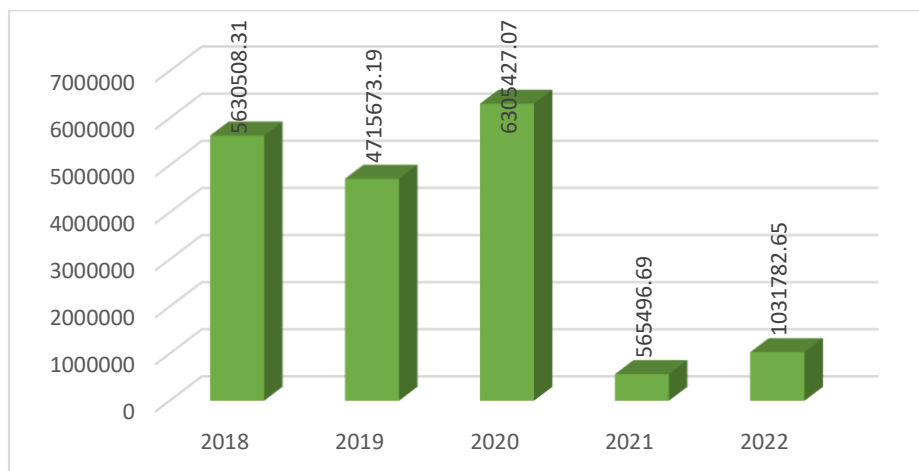
Dochody budżetu gminy obejmują dochody z różnych źródeł oddanych w całości do dyspozycji gminy na podstawie regulacji prawnych, wraz z subwencjami i dotacjami z budżetu państwa oraz środków na dofinansowanie zadań z budżetu Unii Europejskiej.

Wśród dochodów budżetowych najważniejszą rolę odgrywają dochody własne, które decydują o samodzielności finansowej jednostki. Zalicza się do nich przede wszystkim podatki i opłaty lokalne. Jest to o tyle ważne, że w przypadku tej kategorii dochodów gmina posiada kompetencje do wydawania uchwał, dzięki którym może decydować o stawkach podatkowych, wprowadzaniu ulg i zwolnień, umarzaniu należności, a także do przejmowania z nich wpływów. Dzięki dużemu zakresowi swobody w kształtowaniu tych dochodów, jednostka może również oddziaływać na podmioty gospodarcze, które funkcjonują na danym terenie, a przez to stymulować lokalny rozwój. Analiza danych wykazuje, że najważniejszym źródłem dochodów w gminie Tuplice są przede wszystkim subwencje (w tym subwencja oświatowa), dotacje z budżetu państwa oraz dochody własne od osób prawnych, od osób fizycznych i od innych jednostek nieposiadających osobowości prawnej, a także wydatki związane z ich poborem.

Wydatki z budżetu gminy Tuplice nie są ściśle skorelowane z przychodami w poszczególnych latach. W latach 2018 - 2020 wydatki systematycznie rosły, by w 2021 roku spaść poniżej poziomu z 2018 roku. Rekordowo wysokie wydatki w ostatnim okresie miały miejsce w roku 2020 – gmina wydała 21 246 849,66 zł . Był to rok zdominowany przez sytuację globalną związaną z pandemią COVID-19, ale dla gminy Tuplice był to także rok zakończenia realizacji ważnych inwestycji. Najlepiej sytuację tę obrazuje wysokość wskaźnika *udział wydatków inwestycyjnych w wydatkach ogółem*. Najwyższą wartość w ciągu ostatnich lat osiągnął on w 2018 roku, w którym gmina rozpoczęła szereg ważnych inwestycji dofinansowanych z Unii Europejskiej - 30,7%. W 2019 jego wartość nieco spadła wynosząc 25,7%, natomiast w 2020 roku ponownie wzrósł do poziomu 29,7 %. W roku 2021 wydatki były niższe niż rok wcześniej i wyniosły 16 931 798,32 zł.

Struktura wydatków gminy pokazuje, że duża ich część to tzw. sztywne wydatki związane przede wszystkim z funkcjonowaniem oświaty i pomocy społecznej. Obszary te stanowią znaczącą część kosztów funkcjonowania jednostki samorządu terytorialnego.

Rozwój gminy oparty jest o rozbudowę infrastruktury publicznej. Dlatego istotne znaczenie ma zdolność jednostki do finansowania przedsięwzięć inwestycyjnych. Największe wydatki majątkowe gmina poniosła w 2020 r.: 6 305 427,07 złotych. Średnia wartość wydatków majątkowych na przestrzeni ostatnich pięciu lat wyniosła 3 649 777,58 złotych. Jest to wartość jaką można przyjąć badając zdolność samorządu do podejmowania wyzwań infrastrukturalnych w perspektywie najbliższych lat.

Wykres 5.Wydatki majątkowe gminy Tuplice.

Źródło: Bank Danych Lokalnych, Główny Urząd Statystyczny

Innym ważnym wskaźnikiem mówiącym o kondycji finansowej gminy jest wskaźnik G, czyli wskaźnik dochodów podatkowych w przeliczeniu na jednego mieszkańca gminy. Jego wartość jest publikowana corocznie przez Ministerstwo Finansów. Wskaźniki dochodów podatkowych ustalone w odniesieniu do jednego mieszkańca gminy, powiatu czy województwa stanowią podstawę do wyliczenia kwot przeznaczonych na części subwencji ogólnej dla jednostek samorządu terytorialnego oraz kwoty wpłat do budżetu państwa. Wskaźnik ten dla gminy Tuplice w 2023 roku wyniósł 1 189,24 zł. Ważny w kontekście interpretacji wskaźnika G dla gmin jest także wskaźnik Gg, czyli wskaźnik dochodów podatkowych w kraju do liczby mieszkańców kraju. Aby sprawdzić sytuację gminy na tle kraju w zakresie dochodów podatkowych, należy przeanalizować stosunek wskaźnika G do wskaźnika Gg. Ten ostatni w 2023 roku wynosił 2 788,93 zł. Wskaźnik dochodów podatkowych gminy w przeliczeniu na 1 mieszkańca w gminie Tuplice stanowi w 2023 roku 42,64 % wskaźnika Gg dla kraju.

3. Analiza SWOT

Analiza SWOT jest skutecznym i powszechnie wykorzystywanym w jednostkach administracji publicznej narzędziem diagnozy strategicznej. Pozwala porównać silne i słabe strony samorządu z szansami i zagrożeniami dla rozwoju płynącymi z otoczenia makroekonomicznego oraz określić ich wzajemne oddziaływanie. W niniejszym opracowaniu analizy dokonano w oparciu o:

- ankiety wypełnione przez mieszkańców,
- dane i dokumenty pozyskane z gminy,

- dane liczbowe, opisowe i przestrzenne pozyskane ze źródeł zewnętrznych.

Sfera społeczna:

Mocne strony	Słabe strony
<ul style="list-style-type: none"> • malejący poziom bezrobocia; • wysoki poziom edukacji - wzrost poziomu wykształcenia mieszkańców gminy; • rosnące zaangażowanie społeczne przejawiające się coraz wyższą frekwencją w wyborach; • rosnąca aktywność społeczeństwa przejawiająca się w działalności organizacji pozarządowych; • wzrost aktywności mieszkańców w pozyskiwaniu środków zewnętrznych na prywatne inwestycje. 	<ul style="list-style-type: none"> • rosnący odsetek osób w wieku poprodukcyjnym; • utrzymujący się ujemny przeciętny przyrost naturalny; • zjawisko ukrytego bezrobocia (nienotowane przez PUP); • niewystarczająca oferta spędzania czasu wolnego dla mieszkańców, • niewystarczająca liczba atrakcyjnych zarobkowo miejsc pracy; • niewystarczająca liczba ofert pracy dla osób wykształconych; • niewystarczający dostęp do usług medycznych.

Źródło: opracowanie własne.

Sfera gospodarcza:

Mocne strony	Słabe strony
<ul style="list-style-type: none"> • walory przyrodnicze stwarzające dobre warunki dla rozwoju turystyki i agroturystyki; • dobry klimat dla rozwoju przedsiębiorczości - rosnąca liczba mikro i małych przedsiębiorstw; • dobre warunki do rozwoju rolnictwa – dużo obszarów do zagospodarowania; • utrzymująca się nadwyżka operacyjna w budżecie gminy; • konsekwentnie prowadzona promocja gminy. 	<ul style="list-style-type: none"> • trudności komunikacyjne – zbyt mała liczba połączeń z większymi ośrodkami ; • brak wystarczającej liczby połączeń autobusowych z mniejszych miejscowości i brak połączenia kolejowego; • słaba jakość infrastruktury drogowej - część dróg gminnych, powiatowych i wojewódzkich wymaga remontu lub modernizacji; • brak inwestorów zagranicznych i krajowych.

Źródło: opracowanie własne.

Sfera przestrzenna:

Mocne strony	Słabe strony
<ul style="list-style-type: none"> • dobrze rozwinięta infrastruktura wodociągowa oraz rozwijająca się infrastruktura, kanalizacyjna; • dobry dostęp do nowoczesnej technologii (komputer, Internet); • dobrze rozwinięta sieć szlaków turystycznych (rowerowych, pieszych); • dobrze rozwinięta infrastruktura sportowo-rekreacyjna (boiska, place zabaw, parki, ławeczki); • wystarczająca liczba obiektów oświatowych w gminie (przedszkole, szkoła). 	<ul style="list-style-type: none"> • nierównomierny rozwój infrastruktury technicznej, w tym kanalizacyjnej, drogowej; • brak dostępu do sieci gazowej; • niezadawalający stan dróg i chodników na terenie gminy - duża liczba dróg gminnych nieutwardzonych; • niewystarczający dostęp do komunikacji zbiorowej; • brak żłobków i klubów malucha; • brak szkół średnich.

Źródło: opracowanie własne.

Sfera środowiskowa:

Mocne strony	Słabe strony
<ul style="list-style-type: none"> • bogate zasoby przyrodnicze i krajobrazowe umożliwiające rozwój turystyki (rowerowej, wodnej, konnej, pieszej); • sprzyjające warunki do rozwoju agroturystyki; • potencjał do rozwoju energii odnawialnej; • potencjał do rozwoju rolnictwa ekologicznego; • rozwijająca się infrastruktura kanalizacyjna. 	<ul style="list-style-type: none"> • niska świadomość ekologiczna wśród starszych mieszkańców; • zaniedbane, wymagające renowacji tereny zielone; • niski stopień inwestycji z zakresu Odnawialnych Źródeł Energii; • brak transportu publicznego – duża eksploatacja indywidualnych środków transportu.

Źródło: opracowanie własne.

Analiza SWOT – szanse i zagrożenia:

Szanse	Zagrożenia
<ul style="list-style-type: none"> • położenie gminy na obszarze atrakcyjnym przyrodniczo, co niesie za sobą możliwości rozwoju turystyczno-rekreacyjnego, • położenie gminy blisko granicy polsko-niemieckiej, • współpraca transgraniczna, wynikająca z położenia przy granicy, • rozwój „czystego przemysłu” i małej przedsiębiorczości, • zwiększenie powierzchni terenów inwestycyjnych, • napływ nowych mieszkańców - zainteresowanie dostępnymi terenami inwestycyjnymi, które może skutkować zwiększeniem liczby mieszkańców gminy, • inwestycje w rozwój sieci kanalizacyjnej i gazowej na terenie gminy, • predyspozycje gminy do wykorzystywania OZE - na obszarze gminy możliwa jest budowa dużych elektrowni fotowoltaicznych, • dostępność zewnętrznych źródeł finansowania ze środków UE na lata 2021-2027, • możliwość uzyskania dofinansowania ze środków budżetu państwa na inwestycje gminne, • rozwój budownictwa mieszkalnego, a w szczególności jednorodzinnego, 	<ul style="list-style-type: none"> • zatrzymanie rozwoju MŚP zatrudniających mieszkańców, co skutkuje zwiększeniem bezrobocia, • niedostosowanie systemu kształcenia do potrzeb rynku pracy, w tym niedobór kształcenia zorientowanego na praktyczne umiejętności i wiedzę oczekiwaną przez rynek pracy • starzejące się społeczeństwo - zmniejszenie liczby osób w wieku produkcyjnym, które przynoszą największy zysk dla gminy, • silna konkurencja gmin sąsiednich jako miejsc lokalizacji inwestycji i zamieszkania, • zmiany klimatu skutkujące anomaliami pogodowymi, • zadłużenie samorządu i brak środków na inwestycje, • zmniejszający się przyrost naturalny i ujemna migracja, powodujące ograniczenie działalności szkół podstawowych i wzrost kosztów utrzymania infrastruktury oświatowej, • nieefektywna polityka pomocy społecznej na poziomie krajowym niedostosowana do potrzeb i problemów wywołanych przez zjawiska demograficzne, • zwiększający się zakres zadań własnych gminy przy braku wsparcia finansowego z budżetu państwa,

<p>przyciąganie nowych mieszkańców spoza obszaru gminy,</p> <ul style="list-style-type: none">• rozwój transportu publicznego ułatwiającego mieszkańcom przemieszczanie się do miejsc pracy,• rozwój innych trendów turystyki w wyniku pandemii covid-19 (turystyka lokalna, ekologia, produkty lokalne i regionalne),• rosnące zaangażowanie społeczne (powstające organizacje pozarządowe),• napływ uchodźców wojennych z Ukrainy.	<ul style="list-style-type: none">• wykluczenie komunikacyjne gminy, szczególnie terenów wiejskich,• globalny kryzys gospodarczy i geopolityczny,• obciążenie gmin dodatkowymi zadaniami bez gwarancji ich dostatecznego finansowania,• brak poparcia dla działań władz gminy.
---	---

Źródło: opracowanie własne.

4. Oczekiwane rezultaty planowanych działań, w tym w wymiarze przestrzennym – Wizja, misja i cel nadrzędny

4.1 Wizja Gminy Tuplice

Strategia Rozwoju Gminy Tuplice na lata 2024-2030 jest dokumentem, w którym zdiagnozowano aktualną sytuację gminy. Zwrócono uwagę zarówno na mocne strony, jak i obszary problemowe. W procesie powstawania dokumentu istotne jest również stworzenie WIZJI, czyli obrazu gminy, który będzie efektem realizacji podejmowanej strategii. Wizja ukazuje gminę Tuplice w perspektywie strategicznej – zmienionej poprzez realizację przyjętych działań i osiągnięcie zamierzonych przez władze celów.

Wizja gminy Tuplice:

- obrazuje stan docelowy gminy w 2030 roku,
- ukazuje aspiracje władz i mieszkańców gminy,
- jednoczy społeczność lokalną wokół określonej idei.

Uwzględniając zmieniającą się sytuację w otoczeniu, wzrost możliwości rozwojowych i oczekiwania mieszkańców, wizja Gminy w 2030 roku brzmi następująco:

W 2030 roku gmina Tuplice jest miejscem wykorzystującym walory swojego przygranicznego położenia. Gmina jest przyjazna dla swoich mieszkańców i osób przyjezdnych, w tym również inwestorów oraz dla środowiska, które pomimo rozwoju gospodarczego pozostaje w bardzo dobrym stanie. Nie ma problemów ze składowiskami odpadów, które zostały zlikwidowane, a ryzyko skażenia środowiska na dużą skalę zażegnane. Bogate walory położenia w tym urozmaicona rzeźba terenu, obszary chronione rozciągające się na ok. 64 % gminy, w tym Parku Krajobrazowego „Łuk Mużakowa, obszary Natura 2000: Uroczyska Borów Zasięckich, stanowiące część obszaru Uroczyska Borów Dolnośląskich, bliskość granicy polsko-niemieckiej, stwarzają idealne warunki do zamieszkania, eksploracji okolicznego bogactwa przyrody oraz prowadzenia działalności gospodarczej, zgodnej ze specyfiką obszaru.

Mieszkańcy wykazują wysoki poziom przedsiębiorczości, tworzą i rozwijają własne firmy, znajdując przychylność w lokalnych strukturach administracyjnych. Lokalne firmy rozwijają się tworząc nowe miejsca pracy, pojawiają się nowi inwestorzy. Rozwija się sektor rekreacyjno-turystyczny, bazujący na lokalnych uwarunkowaniach, w tym bogactwie przyrodniczym. Powstają nowe miejsca noclegowe i szersza baza usług turystyczno-rekreacyjnych. Środowisko, w tym lasy i jeziora utrzymują wysoki poziom czystości. Jakość życia mieszkańców, w tym ich mobilność wzrosła dzięki rozwojowi infrastruktury technicznej, w tym powstaniu i zmodernizowaniu sieci dróg na obszarze Gminy, funkcjonujące na obszarze Gminy osiedla mieszkaniowe oraz firmy wspomagająco dobrze przygotowana infrastruktura komunikacyjna.

Gmina zachowuje wszelkie standardy ekologiczne. Administracja, przedsiębiorcy i mieszkańcy dbają o środowisko. Dzięki realizacji szeregu działań zarówno inwestycyjnych, jak i

działań edukacyjno-informacyjnych w obszarze tzw. „zielonego ładu”, udało się zwiększyć poziom wiedzy i świadomości mieszkańców w obszarze konieczności ochrony środowiska, co skutkuje m.in. umiejętnością dbania o klimat. Mieszkańcy nabyli szereg nawyków i przyzwyczajzeń związanych z przejściem na gospodarkę obiegu zamkniętego i niskoemisyjną, jak również z przeciwdziałaniem i zapobieganiem zmianom klimatycznym. Dzięki wysokiej świadomości ekologicznej w Gminie i dużej dbałości o środowisko, zasoby środowiskowe – lasy, jeziora są dumą i zieloną wizytówką Gminy, Powiatu i całego Regionu Lubuskiego.

W Gminie rozwija się konkurencyjna gospodarka lokalna oparta na mikro i małych przedsiębiorstwach usługowych, w tym w obszarze rekreacji, turystyki, przetwórstwa przemysłowego oraz nowoczesnych gospodarstw rolnych. W gminie funkcjonują coraz nowocześniejsze, starające się dopasować do potrzeb mieszkańców jednostki edukacji przedszkolnej i szkolnej. Ponadto mieszkańcy, jak również firmy, organizacje pozarządowe oraz podmioty innego rodzaju mogą liczyć na sprawne zarządzanie publiczne oraz na wysoką dostępność usług publicznych. Gmina współpracuje z innymi samorządami na płaszczyźnie gospodarczej, kulturalnej, turystycznej i promocyjnej, w tym w szerokim zakresie w podmiotami po niemieckiej stronie granicy. Zaspokajane są potrzeby zarówno dzieci i młodzieży, jak i dorosłych w wieku aktywności zawodowej oraz seniorów. Działające na terenie gminy podmioty gospodarcze rozwijają się, zapewniając miejsca pracy dla mieszkańców, którym żyje się coraz wygodniej.

4.2 Misja rozwoju Gminy Tuplice

Misja, jako nadrzędny cel funkcjonowania, jest krótkim, syntetycznym określeniem docelowego kierunku rozwoju ze sprecyzowaniem nadrzędnych wartości, które będą przestrzegane. Misja przybiera postać rozwiniętego zdania zapowiadającego ogólny trend rozwojowy, zgodny z oczekiwaniami wszystkich zainteresowanych podmiotów, a zwłaszcza mieszkańców danego obszaru.

Misja jest rozwinięciem wizji i służy określeniu tego, co w wyniku realizacji Strategii Rozwoju uzyskają mieszkańcy. Zapewnia, iż rozwój będzie służył rzeczywistym oczekiwaniom społecznym. Misja w sposób dokładny definiuje charakter gminy, a przede wszystkim wskazuje jej atuty.

W trakcie prac nad strategią uzgodniono następujące brzmienie misji:

Misją Gminy Tuplice jest stworzenie najlepszych możliwych warunków do życia i rozwoju społeczno-gospodarczego w efekcie kompleksowej współpracy wszystkich lokalnych i ponadlokalnych partnerów społecznych, gospodarczych i instytucjonalnych, z zachowaniem zasady zrównoważonego rozwoju, co związane jest z realizacją zadań czyniących z Gminy Tuplice coraz lepszego miejsca do zamieszkania i spędzania czasu, dobrej lokalizacji inwestycji gospodarczych, perspektywicznej dla rozwoju lokalnych firm i przedsiębiorców.

Gmina w wyniku działań realizujących strategię rozwoju, w tym również w wyniku działań związanych z ochroną klimatu i środowiska, zapewnia mieszkańcom, w ramach współpracy na rzecz wspólnego dobra, przy wykorzystaniu istniejących potencjałów, wysoki poziom życia, dostęp do usług publicznych odpowiedniej jakości, do wysokiej jakości usług zdrowotnych, możliwość

kształcenia, rozwoju przedsiębiorczości, w tym funkcjonujących w obszarach turystyki oraz nowoczesnych gospodarstw rolnych a także atrakcyjną ofertę czasu wolnego. Osobom przyjezdnym oferuje wysoką jakość usług rekreacyjnych i turystycznych, bazujących na bogactwie i czystości środowiska – w tym licznych zbiorników wodnych i lasów na terenie unikatowych parków krajobrazowych i Obszarów Natura 2000.

4.3 Cel nadrzędny

Cel nadrzędny wyznacza podstawowe kryteria oceny procesów rozwojowych. Zawsze powinien wskazywać na te efekty procesu rozwojowego, które są najważniejsze dla lokalnej społeczności. Natomiast wyniki odnoszące się do tego celu powinny być mierzalne, tak aby możliwa była późniejsza ocena rezultatów.

Cel nadrzędny brzmi następująco: **Równowaga, wysoka jakość i stabilizacja życia oraz satysfakcja mieszkańców i osób przyjezdnych z pobytu na terenie Gminy Tuplice.**

5. Cele strategiczne rozwoju w wymiarze społecznym, gospodarczym i przestrzennym

Obszary, cele strategiczne, cele operacyjne

Struktura Strategii zbudowana została w oparciu o elementy składowe wzajemnie sobie podległe w hierarchii ważności (obszary, cele strategiczne wskazane dla każdego z obszarów, cele operacyjne i wynikające z nich kierunki działań). Osiągnięciu przyjętej wizji i misji służą cele strategiczne realizowane we wskazanych obszarach, cele operacyjne wskazane dla każdego celu strategicznego oraz kierunki działań, które mają charakter ogólny i określają pożądane stany i procesy rozwojowe. Cele zdefiniowane na podstawie diagnozy oraz przeprowadzonych konsultacji z mieszkańcami, w sposób bezpośredni nawiązują do wizji i misji. Realizacja kierunków działań prowadzić będzie do osiągnięcia celów. Propozycje kierunków działań wynikają bezpośrednio z przeprowadzonych analiz i konsultacji. Wyodrębniono 4 obszary priorytetowe, które są względem siebie równoważne i uzupełniające się:

- Obszar 1. Rozwinięta infrastruktura gminna i efektywne zarządzanie rozwojem gminy,
- Obszar 2. Nowoczesna gospodarka, oparta na lokalnej specyfice oraz zrównoważony rozwój, ochrona środowiska i klimatu.
- Obszar 3. Wysoka jakość życia mieszkańców oraz aktywne i wykształcone społeczeństwo obywatelskie,
- Obszar 4. Dziedzictwo kultury zachowane dla przyszłych pokoleń, rekreacja i oferta czasu wolnego.

Obszar 1. Rozwinięta infrastruktura gminna i efektywne zarządzanie rozwojem gminy	Obszar 2. Nowoczesna gospodarka, oparta na lokalnej specyfice oraz zrównoważony rozwój, ochrona środowiska i klimatu	Obszar 3. Wysoka jakość życia mieszkańców oraz aktywne i wykształcone społeczeństwo obywatelskie	Obszar 4. Dziedzictwo kultury zachowane dla przyszłych pokoleń, rekreacja i oferta czasu wolnego
Cel nadrzędny: Równowaga, wysoka jakość i stabilizacja życia oraz satysfakcja mieszkańców i osób przyjezdnych z pobytu na terenie Gminy Tuplice			
Cel strategiczny I: Rozwój infrastruktury w Gminie oraz poprawa jakości zarządzania, opartego na współpracy i wykorzystaniu zasobów	Cel strategiczny II: Konkurencyjna gospodarka oparta m.in. o działalność sektora MMSp, wykorzystująca lokalną specyfikę, w oparciu o zrównoważony rozwój, ochronę środowiska, zasobów naturalnych i klimatu	Cel strategiczny III: Poprawa jakości życia oraz aktywizacja i rozwój kształcenia społeczeństwa obywatelskiego w oparciu o skuteczny system oświatowy oraz rozwinięty system usług społecznych dla dzieci, młodzieży, dorosłych i seniorów	Cel strategiczny IV: Zachowanie dziedzictwa kulturowego oraz rozwój atrakcyjności rekreacyjnej i turystycznej Gminy.
Cel operacyjny I.1	Cel operacyjny II.1	Cel operacyjny III.1	Cel operacyjny IV.1

<p>Rozwój infrastruktury technicznej i komunalnej, w tym poprawa efektywności energetycznej obiektów użyteczności publicznej</p> <p>Cel operacyjny I.2 Sprawne i efektywne zarządzanie terytorialne</p> <p>Cel operacyjny I.3 Zwiększenie wewnętrznej i zewnętrznej dostępności komunikacyjnej Gminy Tuplice</p>	<p>Rozwój potencjału gospodarczego Gminy Tuplice, w tym w oparciu o zasoby naturalne, tj. lasy i bory, stanowiące obszary chronione, w tym park krajobrazowy „Łuk Mużakowa, oraz obszary NATURA 2000, dziedzictwo kulturowe i tereny pod inwestycje.</p> <p>Cel operacyjny II.2 Wielofunkcyjny zrównoważony rozwój miejscowości Gminy Tuplice</p> <p>Cel operacyjny II.3 Ochrona klimatu oraz wykorzystanie środowiska naturalnego dla rozwoju Gminy Tuplice</p>	<p>Rozwój potencjału edukacyjnego dzieci, młodzieży i osób dorosłych z Gminy Tuplice</p> <p>Cel operacyjny III.2 Wsparcie systemu zarządzania bezpieczeństwem publicznym</p> <p>Cel operacyjny III.3 Rozwój sprzyjający włączeniu społecznemu i bezpieczeństwu zdrowotnemu mieszkańców</p>	<p>Zachowanie dziedzictwa kulturowego w Gminie Tuplice</p> <p>Cel operacyjny IV.2 Poprawa jakości promocji, w tym w zakresie zachęt do osiadania oraz zwiększanie popytu na turystykę i rekreację.</p> <p>Cel operacyjny IV.3 Poprawa oferty kulturalnej i rekreacyjno-sportowej</p>
--	--	--	--

6. Kierunki działań podejmowanych dla osiągnięcia celów strategicznych

Poniżej opisano planowane kierunki działań dla wyznaczonych obszarów oraz celów strategicznych i operacyjnych

6.1. OBSZAR 1. Rozwinięta infrastruktura gminna i efektywne zarządzanie rozwojem gminy

Cel strategiczny I: Rozwój infrastruktury w Gminie oraz poprawa jakości zarządzania, opartego na współpracy i wykorzystaniu zasobów.

6.1.1. CEL OPERACYJNY I.1 Rozwój infrastruktury technicznej i komunalnej, w tym poprawa efektywności energetycznej obiektów użyteczności publicznej

Strategia Rozwoju Gminy Tuplice istotny nacisk kładzie na rozwój infrastruktury technicznej i komunalnej. W grę wchodzi tutaj systemy, urządzenia, sieci przesyłowe i związane z nimi obiekty. Całość infrastruktury jest istotna zarówno dla mieszkańców, jak i przedsiębiorców oraz inwestorów. Konieczne jest przede wszystkim zapewnienie dostępu do mediów, do dobrej jakości dróg i

komunikacji. Jakość i rozwój infrastruktury ma istotne znaczenie w kontekście atrakcyjności inwestycyjnej Gminy, pośrednio zatem ma wpływ na dostępność miejsc pracy, jakość życia oraz możliwości rozwoju przedsiębiorczości mieszkańców.

Dobrze przygotowana infrastruktura przekłada się bezpośrednio na jakość życia mieszkańców oraz osób przebywających czasowo na terenie Gminy, bo dobrze rozwinięta infrastruktura techniczna i komunalna zapewnia dobry i wygodny dostęp do miejsc pracy, edukacji, usług społecznych i zdrowotnych, jak również innych usług publicznych, w tym dobry dojazd do atrakcji Gminy oraz infrastruktury rekreacyjno-turystycznej. Bez zapewnienia dostępu do sieci komunalnych oraz mediów nie ma możliwości stworzenia optymalnych warunków do życia, co generuje m.in. brak impulsów do osiedlania się osób przyjezdnych, oraz pozostawania w Gminie młodych mieszkańców. Rozwój sieci drogowej, wodno-kanalizacyjnej, teletechnicznej, oświetleniowej, energetycznej oraz zapewnienie ich niezawodności zapewnia poczucie komfortu i bezpieczeństwa mieszkańców i przedsiębiorców. Pozwala firmom maksymalizować działania w obszarze oferty bez zwiększania szkodliwego wpływu na środowisko.

Istotną kwestią w zakresie rozwoju infrastruktury technicznej i komunalnej jest konieczność zapewnienia jak najmniejszego negatywnego wpływu na środowisko naturalne, zapewnienie odpowiednich wskaźników odnośnie czystości powietrza, przeciwdziałanie zanieczyszczeniom, związanym z codziennym funkcjonowaniem i rozwojem lokalnych społeczności i gospodarki – również w obszarze konieczności zapewnienia czystości jezior na obszarze Gminy oraz innych wód powierzchniowych i podziemnych. Dlatego bardzo ważna jest prawidłowo realizowana gospodarka wodno-ściekowa na terenie całej Gminy. Stąd też szereg inwestycji, jakie Gmina realizuje w tym zakresie i planuje realizować w kolejnym okresie.

Zapewnienie dobrej jakości powietrza wymaga ograniczenia zużycia energii cieplnej i elektrycznej, co będzie realizowane m.in. poprzez działania termomodernizacyjne w obszarze obiektów użyteczności publicznej, co również związane jest z rozwojem gminnej infrastruktury i dostępu do dobrej jakości administracyjnych usług publicznych.

Tabela 7 Kierunki interwencji. Cel operacyjny I.1

Kierunki interwencji	Jednostka realizująca	Jednostka monitorująca po stronie gminy	Partnerzy	Okres realizacji
Rozwój i poprawa infrastruktury wodociągowej i kanalizacyjnej na terenie Gminy Tuplice, w tym prace inwestycyjne w obszarze sieci wodociągowej i kanalizacyjnej oraz urządzeń sieciowych, jak też zarządzania i bezpieczeństwa tej infrastruktury.	Gmina Tuplice	Wójt Gminy Tuplice i pracownicy UG Tuplice	Samorząd Województwa Lubuskiego, WFOŚiGW, NFOŚiGW Ministerstwo Środowiska	2024-2030

Stworzenie warunków do rozwoju sieci gazowniczej na terenie Gminy	Dystrybutorzy gazu (EWE i in.)	Wójt Gminy Tuplice i pracownicy UG Tuplice	Operatorzy sieci	2024-2030
Rozwój sieci światłowodowej i poprawa dostępu do Internetu szerokopasmowego	Gmina Tuplice i inne jednostki z sektora publicznego i biznesowego / prywatne podmioty telekomunikacyjne	Wójt Gminy Tuplice i pracownicy UG Tuplice	Samorząd Województwa Lubuskiego Ministerstwo odpowiedzialne za cyfryzację, podmioty telekomunikacyjne	2024-2030
Rozwój systemu gospodarowania odpadami, w tym systemu selektywnej zbiórki odpadów.	Gmina Tuplice	Wójt Gminy Tuplice i pracownicy UG Tuplice	Samorząd Województwa Lubuskiego, podmioty prywatne – operatorzy realizujący usługi w ramach systemu gospodarki odpadami Łużyckie Centrum Recyklingu Sp. z o.o.	2024-2030
Poprawa efektywności energetycznej budynków użyteczności publicznej, w tym również zastosowanie odnawialnych źródeł energii	Gmina Tuplice	Wójt Gminy Tuplice i pracownicy UG Tuplice	Samorząd Województwa Lubuskiego, WFOŚiGW, NFOŚiGW	2024-2030

Źródło: Opracowanie własne

6.1.2. CEL OPERACYJNY I.2 Sprawne i efektywne zarządzanie terytorialne

Administracja samorządowa w Polsce jest postrzegana przez lokalną społeczność jako niewystarczająco efektywna (m.in. powszechny zarzut dot. długiego oczekiwania na wydanie decyzji, konieczność przedstawiania zaświadczeń, brak możliwości załatwiania szeregu spraw on-line – najczęściej brak transakcyjności, tzn. możliwości załatwienia sprawy do końca, tj. wydania decyzji bez konieczności wizyty w Urzędzie).

Zaplanowane zatem kierunki rozwoju w ramach niniejszego celu operacyjnego odnoszą się do działań, które mają poprawić ten wizerunek i wprowadzić nowoczesne metody zarządzania terytorialnego.

Zadania i przedsięwzięcia w ramach celu operacyjnego I.2 „Sprawne i efektywne zarządzanie terytorialne” stanowią odpowiedź na rosnące oczekiwania klientów względem organów administracji publicznej. W swojej treści nawiązują w szczególności do zapisów Strategii na rzecz Odpowiedzialnego Rozwoju do roku 2020 (z perspektywą do 2030 roku) – przyjętej przez Radę Ministrów w dniu 14 lutego 2017 roku oraz dokumentem pn. „System zarządzania rozwojem Polski”, przyjętym przez Radę

Ministrów w dniu 29 października 2018 roku, jak również zintegrowanej Strategii „Sprawne i Nowoczesne Państwo 2030 roku” (SNP), która ma doprowadzić do zwiększenia skuteczności i efektywności państwa otwartego na współpracę z obywatelami.

Planowane do wdrożenia instrumenty w kolejnej perspektywie wymagają aktywności różnych interesariuszy w ramach współpracy w zakresie realizacji usług publicznych świadczonych na rzecz mieszkańców – samorządy, podmioty prywatne, czy organizacje pozarządowe. Zgodnie z powyższym, w Strategii Rozwoju Gminy Tuplice zaplanowano kierunki interwencji związane z poprawą funkcjonowania administracji w zakresie podniesienia sprawności działania Urzędu Gminy Tuplice oraz gminnych jednostek organizacyjnych, doskonalenia kwalifikacji pracowników, e-administracji oraz budowy i promocji marki gminy.

Tabela 8 Kierunki interwencji. Cel operacyjny I.2

Kierunki interwencji	Jednostka realizująca	Jednostka monitorująca po stronie gminy	Partnerzy	Okres realizacji
Doskonalenie systemu e-usług publicznych, w tym poprawa poziomów interakcji, uruchamianie nowych zaawansowanych e-usług, w obszarze administracji, w tym w jednostkach organizacyjnych Gminy	Gmina Tuplice, jednostki organizacyjne Gminy	Wójt Gminy Tuplice i pracownicy UG	Samorząd Województwa Lubuskiego	2024-2030
Realizacja szkoleń pracowników samorządowych i wdrażanie nowoczesnych instrumentów zarządzania publicznego	Gmina Tuplice	Wójt Gminy Tuplice i pracownicy UG	Ministerstwo odpowiedzialne za cyfryzację	2024-2030
Usprawnienie i pielęgnowanie ram do efektywnej współpracy z samorządami i podmiotami trzecimi – pozarządowymi i instytucjonalnymi, w tym z obszaru Niemiec.	Gmina Tuplice	Wójt Gminy Tuplice i pracownicy UG	Partnerskie JST, związki gmin, organizacje pozarządowe, podmioty prywatne	2024-2030

Źródło: Opracowanie własne

6.1.3. CEL OPERACYJNY I.3 Zwiększenie wewnętrznej i zewnętrznej dostępności komunikacyjnej gminy

Dalszy rozwój Gminy Tuplice w zakresie poprawy wewnętrznej i zewnętrznej dostępności wymaga właściwego utrzymania sieci komunikacyjnej, w tym przede wszystkim lokalnej infrastruktury drogowej, jak również rozwój komunikacji alternatywnej, w tym sieci dróg rowerowych. Stan dróg na terenie gminy dzięki szeregowi inwestycji w poprzednich perspektywach jest na względnie dobrym poziomie, natomiast sieć dróg lokalnych wymaga w dalszym ciągu inwestycji. W związku z tym konieczne są zarówno przebudowy, jak i modernizacje oraz remonty niektórych odcinków, jak również budowy nowych odcinków dróg. Z poprawą infrastruktury drogowej wiąże się również budowa chodników, zarówno przy drogach gminnych, powiatowych jak i wojewódzkich. Ponadto Gmina

disponuje siecią dróg rowerowych oraz infrastrukturą parkingową, która również wymaga modernizacji i rozbudowy. Konieczne jednak jest wdrożenie właściwego systemu zarządzania i monitorowania infrastrukturą komunikacyjną. Dla utrzymania bezpieczeństwa uczestników ruchu, konieczne będą inwestycje w zakresie rozwoju, zarówno ciągów pieszych i jezdnych, jak również systemu oświetlenia ulicznego na terenie gminy, w tym przy wykorzystaniu nowych technologii, dzięki którym oświetlenie będzie mniej energochłonne i bardziej oszczędne.

Działania z zakresu infrastruktury i planowania przestrzennego mają na uwadze poprawę jakości życia mieszkańców, ale także stworzenie jak najlepszych warunków celem rozwoju gospodarczego i usprawnienia ruchu w celach rekreacyjno-turystycznego, jaki na obszarze Gminy występuje.

Tabela 9 Kierunki interwencji. Cel operacyjny I.3

Kierunki interwencji	Jednostka realizująca	Jednostka monitorująca po stronie gminy	Partnerzy	Okres realizacji
Zapewnienie bezpieczeństwa na drogach i chodnikach na terenie gminy poprzez budowy nowych odcinków dróg, remonty i modernizację istniejących dróg oraz ich właściwe utrzymanie, jak również budowa i modernizacja chodników	Gmina Tuplice	Wójt Gminy Tuplice i pracownicy UG	Samorząd Województwa Lubuskiego, Powiatowy Zarząd Dróg, Zarząd Dróg Wojewódzkich, Wojewoda Lubuski	2024-2030
Stworzenie i realizacja systemu zintegrowanego zarządzania infrastrukturą komunikacyjną ułatwiającego monitoring stanu dróg i optymalizację planowania modernizacyjnych inwestycji drogowych	Gmina Tuplice	Wójt Gminy Tuplice i pracownicy UG	Samorząd Województwa Lubuskiego, Powiatowy Zarząd Dróg, Zarząd Dróg Wojewódzkich.	2024-2030
Przebudowa i rozwój systemu oświetlenia ulicznego.	Gmina Tuplice	Wójt Gminy Tuplice i pracownicy UG	Powiatowy Zarząd Dróg, Zarząd Dróg Wojewódzkich, Operator sieci energetycznej	2024-2030
Modernizacja i rozbudowa sieci dróg rowerowych jako alternatywnych tras komunikacyjnych, w tym w ramach rozwoju regionalnej sieci dróg rowerowych oraz transgranicznej sieci dróg rowerowych	Gmina Tuplice	Wójt Gminy Tuplice i pracownicy UG	Samorząd Województwa Lubuskiego, Powiatowy Zarząd Dróg, Zarząd Dróg Wojewódzkich, Gminy ościennie	2024-2030

Źródło: Opracowanie własne

6.2. OBSZAR 2. Nowoczesna gospodarka, oparta na lokalnej specyfice oraz zrównoważony rozwój, ochrona środowiska i klimatu

Cel strategiczny II: Konkurencyjna gospodarka oparta m.in. o działalność sektora MMŚP, wykorzystująca lokalną specyfikę, w oparciu o zrównoważony rozwój, ochronę środowiska, zasobów naturalnych i klimatu.

6.2.1. CEL OPERACYJNY II.1 Rozwój potencjału gospodarczego Gminy Tuplice, w tym w oparciu o zasoby naturalne, tj. lasy i bory, stanowiące obszary chronione, w tym park krajobrazowy „Łuk Mużakowa”, oraz obszary NATURA 2000, dziedzictwo kulturowe i tereny pod inwestycje.

Na terenie Gminy Tuplice dominują mikro i małe przedsiębiorstwa, świadczące przede wszystkim usługi w sektorach: budowlanym, handlu hurtowego i detalicznego; przetwórstwa przemysłowego, pozostałej działalności usługowej, produkcji wyrobów i świadczących usługi na własne potrzeby.

Na terenie Gminy nie działają duże przedsiębiorstwa, zatrudniające więcej niż 249 pracowników. Fakt ten wynika z prowadzonej polityki przez samorząd, zmierzającej raczej do kreowania przyjaznego klimatu inwestycyjnego dla sektora mikro, małych i ewentualnie średnich przedsiębiorstw, niż branży typowo przemysłowej. Samorząd planując swoje działania stwarza dobre warunki do rozwoju przedsiębiorczości i działalności gospodarczej, kieruje je przede wszystkim do grupy MŚP, tak aby małe i średnie przedsiębiorstwa mogły z czasem rozwinąć się w średnie i duże firmy. Należy też zauważyć, że walory przyrodnicze gminy nie mają odzwierciedlenia w działalności gospodarczej mieszkańców: *działalność związana z kulturą, rozrywką i rekreacją* to zaledwie 1,47 % wszystkich przedsiębiorstw, znacznie więcej (7,38%) stanowią firmy z sekcji *pozostała działalność usługowa oraz Gospodarstwa domowe zatrudniające pracowników; gospodarstwa domowe produkujące wyroby i świadczące usługi na własne potrzeby*. Gospodarka w gminie Tuplice nie wiąże się więc bezpośrednio z walorami przyrodniczymi, ale jest zdeterminowana przez globalne trendy i położenie geograficzne blisko granicy z Niemcami.

Gmina Tuplice jest gminą rolniczo-leśną – użytki rolne stanowią ponad 36% obszaru. Powierzchnia użytków rolnych w gminie wynosi 2 391 hektarów. Jednocześnie na podstawie Powszechnego Spisu Rolnego stwierdzić można, że w rolnictwie stopniowo wzrasta przeciętna powierzchnia gospodarstw rolnych. Ci użytkownicy gospodarstw rolnych, którzy swoją przyszłość wiążą z rolnictwem, powiększają areał gospodarstw i skalę prowadzonej produkcji do wielkości zapewniającej odpowiedni poziom dochodów. W gospodarstwach podejmowana jest również pozarolnicza aktywność gospodarcza. Gmina zatem powinna wspierać również działalność innowacyjnych

prorozwojowych gospodarstw rolnych, w tym w zakresie rozwoju gospodarstw ekologicznych, zapewniają one bowiem miejsca pracy dla mieszkańców obszarów wiejskich.

Bardzo istotnym aspektem, decydującym o charakterze Gminy są następujące kluczowe aspekty środowiskowe:

- Bogactwo przyrody, w tym bogate w runo leśne i atrakcje przyrodnicze obszary leśne. 57,36% powierzchni Gminy stanowią lasy.
- Z kolei obszary prawnie chronione na terenie gminy Tuplice w 2022 roku zgodnie z danymi GUS zajmowały powierzchnię około 4 215,98 ha, co stanowiło ponad 64% powierzchni gminy.
- Na terenie Gminy Tuplice znajduje się Park Krajobrazowy „Łuk Mużakowa”. Park stanowi unikatowy twór geologiczny: pięknie ukształtowaną morenę czołową. Flora roślin naczyniowych tego obszaru liczy 591 gatunków. Park obfituje w wiele przyrodniczych osobliwości, do których zalicza się m.in.: selery wężłobaldachowe, posiadające tu swoje jedyne stanowisko w Polsce, wrzosiec bagienny, nawodnik sześciopręcikowy czy elismę wodną. Północną część gminy Tuplice obejmuje także specjalny obszar ochrony siedlisk (Dyrektywa Siedliskowa) Natura 2000 Uroczyska Borów Zasieckich - Kod obszaru : PLH08_33. Obszar leży w całości na terenie leśnego Kompleksu promocyjnego „Bory Lubuskie”. Uroczyska Borów Zasieckich to fragment Obszaru "Uroczyska Borów Dolnośląskich". Zidentyfikowano tu aż 21 siedlisk dyrektywowych, w tym czterech priorytetowych.

Specyfika ta wpływa na możliwość skupienia uwagi na rozwoju infrastruktury turystycznej, celem gospodarczego wykorzystania tych walorów zgodnie z zasadą zrównoważonego rozwoju. Istniejące obiekty jak wyżej wskazano nie nadają dominującego tonu w obrazie gospodarczo-ekonomicznym Gminy.

Nie na wszystkie czynniki rozwoju przedsiębiorstw władze gminy mają bezpośredni wpływ. Jednakże odpowiednio prowadzona polityka gospodarcza, uwzględniająca system zachęt i ulg, skorelowana z zacieśnianiem współpracy z różnymi podmiotami specjalizującymi się w rozwoju gospodarczym, przyczyniają się do intensyfikacji czynników rozwoju i wzrostu konkurencyjności gminy.

Kierunki działania w tym obszarze powinny uwzględniać wysiłki w zakresie rozwoju instrumentów wspierających rozwój działalność gospodarczej, w tym celem przygotowania i rozwoju terenów inwestycyjnych.

Przyjazna i profesjonalnie przygotowana dla przedsiębiorców i inwestorów lokalnych i zewnętrznych administracja Urzędu Gminy w Tuplicach, wsparta przemyślaną i dobrze przeprowadzoną promocją gospodarczą gminy wspólnie z innymi samorządami, powinna wpłynąć na tworzenie znakomitych warunków dla rozwoju przedsiębiorczości na obszarze Gminy.

Tabela 10 Kierunki interwencji. Cel operacyjny II.1

Kierunki interwencji	Jednostka realizująca	Jednostka monitorująca po stronie gminy	Partnerzy	Okres realizacji
Stwarzanie dobrych warunków do inwestowania na terenie Gminy, w	Gmina Tuplice	Wójt Gminy Tuplice i	Samorząd Województwa	2024-2030

tym również system zachęt dla lokalnych przedsiębiorców.		pracownicy UG	Lubuskiego, organizacje pracodawców.	
Zachęcanie producentów i rolników z gminy do sprzedaży bezpośredniej na rynku lokalnym m.in. poprzez odpowiednią promocję.	Gmina Tuplice	Wójt Gminy Tuplice i pracownicy UG	Samorząd Województwa Lubuskiego, organizacje rolnicze	2024-2030
Organizacja wydarzeń i imprez promujących lokalnych producentów, w tym również promujących lokalny rynek usług, m.in. usługi rekreacyjno-turystyczne.	Gmina Tuplice	Wójt Gminy Tuplice i pracownicy UG	Gminny Ośrodek Kultury i Gminna Biblioteka Publiczna, Samorząd Województwa Lubuskiego, organizacje pracodawców	2024-2030
Rozwój efektywnego systemu informacji gospodarczej – we współpracy z podmiotami zewnętrznymi.	Gmina Tuplice	Wójt Gminy Tuplice i pracownicy UG	Samorząd Województwa Lubuskiego, organizacje pracodawców	2024-2030
Przygotowanie terenów pod inwestycje w Gminie Tuplice	Gmina Tuplice	Wójt Gminy Tuplice i pracownicy UG	Samorząd Województwa Lubuskiego, Agencja Rozwoju Regionalnego, organizacje pracodawców	2024-2030

Źródło: Opracowanie własne

6.2.2. CEL OPERACYJNY II.2 Wielofunkcyjny zrównoważony rozwój miejscowości Gminy Tuplice

Bardzo ważnym obszarem stanowiącym o rozwoju gminy Tuplice jest środowisko. Jego ochrona jest jednym z najważniejszych priorytetów, jakie stawiają sobie nie tylko samorządy lokalne, ale także rządy państw czy Unia Europejska. Poprawa jakości powietrza, wód i systemu gospodarki odpadami to najważniejsze wyzwania, które wpływają nie tylko na rozwój i atrakcyjność gminy, ale także na jakość życia mieszkańców. Ważnym czynnikiem wpływającym na poprawę sytuacji w tym zakresie jest prawidłowa gospodarka odpadami, do czego z pewnością przyczynia się funkcjonowanie pobliskiego Łużyckiego Centrum Recyklingu Sp. z o.o., powołane przez nieistniejący już Łużycki Związek Gmin, którego Gmina Tuplice była członkiem założycielem.

Gmina Tuplice boryka się ze sporym problem w związku z nielegalnym składowiskiem odpadów, na którym znajdują się pozostawione przez nieuczciwych najemców lokalnych terenów ogromne ilości odpadów niebezpiecznych. 20 000 ton żużli pocynkowych zalegających w Tuplicach pochodzi z nielegalnego transgranicznego przemieszczenia z Niemiec. Dzięki działaniom władz Gminy

Tuplice 27 marca 2024 r., na konferencji prasowej w Tuplicach ogłoszono z udziałem Ministra Środowiska, p.o. Głównego Inspektora Ochrony Środowiska, Dyrektora Generalnego GIOŚ Damiana Jakubika ogłoszono, iż w związku z toczącym się postępowaniem na wybór wykonawcy, do 30 kwietnia 2024 r. zostanie udzielone zamówienie na wywóz odpadów z powrotem do Niemiec – zgodnie z opinią Komisji Europejskiej. Już wkrótce zatem palący problem nielegalnych niebezpiecznych odpadów zniknie z obszaru Gminy.

Wspomnieć należy w związku z powyższym, iż bardzo ważny jest aspekt ochrony środowiska, w tym wód, obszar Gminy jak wyżej wspomniano w 64% pokryty jest obszarami prawnie chronionymi, na których znajdują się liczne jeziora i ciekły wodne – należy zatem podjąć działania związane z monitoringiem środowiska, aby zabezpieczyć się na przyszłość przed podobnymi zdarzeniami.

Nie można też mówić o rozwoju gospodarczym gminy bez uwzględnienia aspektu związanego z koniecznością zachowania zasobów i bogactw środowiskowych dla przyszłych pokoleń. Temu właśnie przyświeca idea zrównoważonego rozwoju oznaczającego rozwój społeczno-gospodarczy w harmonii, zgodzie i przy poszanowaniu uwarunkowań środowiskowych, pozwalającego zachować zasoby na kolejne dziesiątki lat. W ramach niniejszego celu zaplanowano zatem działania, które są istotne w kontekście rozwoju gminy, odnoszą się jednakże do racjonalizacji zużycia energii, surowców i minerałów oraz wzrost wykorzystania energii ze źródeł odnawialnych.

Tabela 11 Kierunki interwencji. Cel operacyjny II.2

Kierunki interwencji	Jednostka realizująca	Jednostka monitorująca po stronie gminy	Partnerzy	Okres realizacji
Wsparcie działań środowiskowych w przedsiębiorstwach i firmach, w gospodarstwach rolnych oraz prywatnych posesjach m.in. w zakresie gospodarki ściekowej, usuwania szkodliwych odpadów, usuwania azbestu, jak również w zakresie doradztwa i monitoringu środowiskowego.	Gmina Tuplice	Wójt Gminy Tuplice i pracownicy UG	WFOŚiGW, NFOŚiGW, Samorząd Województwa	2024-2030
Termomodernizacja budynków użyteczności publicznej oraz montaż instalacji odnawialnych źródeł energii do pozyskania energii na własne potrzeby (szkoły, remizy OSP, Gminna Biblioteka Publiczna, Gminny Ośrodek Kultury, itp.), obiekty komunalne	Gmina Tuplice	Wójt Gminy Tuplice i pracownicy UG	Samorząd Województwa Lubuskiego, WFOŚiGW, NFOŚiGW,	2024-2030
Tworzenie warunków do racjonalnego wykorzystania surowców energetycznych i realizacja inwestycji związanych z wykorzystaniem odnawialnych źródeł energii np. farmy fotowoltaiczne, instalacje prosumenckie	Podmioty gospodarcze, Mieszkańcy	Wójt Gminy Tuplice i pracownicy UG	WFOŚiGW, NFOŚiGW, Samorząd Województwa Lubuskiego	2024-2030

Źródło: Opracowanie własne

6.2.3. CEL OPERACYJNY II.3 Ochrona klimatu oraz wykorzystanie środowiska naturalnego dla rozwoju gminy

Ochrona środowiska odbywać się będzie również w oparciu o zachowanie właściwego ładu przestrzennego, w tym wyznaczenie i wprowadzenie do planów zagospodarowania przestrzennego wytycznych z map zagrożeń i ryzyk przyrodniczych, jeśli wystąpią oraz określenie zasad właściwego gospodarowania terenami zagrożonymi przez zjawiska wynikające ze zmian klimatycznych, np. suszą hydrologiczną.

Podstawę polityki ochrony środowiska naturalnego i dziedzictwa przyrodniczego gminy stanowić będzie jednak przede wszystkim aktywna edukacja obywatelska w zakresie ekologii, jak również w zakresie zapobiegania i przeciwdziałania zmianom klimatycznym. Działania kierowane do dzieci i młodzieży odbywać się będą zarówno w ramach normalnego procesu edukacji od szkoły podstawowej, jak również w ramach zajęć poza normalnymi godzinami nauki. Działania takie będą się odbywać również dla osób dorosłych.

Promocja postaw proekologicznych i uwzględniających potrzebę działań adaptacyjnych i łagodzących zmiany klimatyczne oraz przeciwdziałania im, redukcji emisji CO₂ i innych szkodliwych substancji oraz zmiana dotychczasowych przyzwyczajeń osób dorosłych realizowana będzie poprzez szeroki wachlarz działań, jak np. akcje marketingowe w mediach, konkursy i kampanie społeczne i szereg innych oraz poprzez działania inwestycyjne.

Tabela 12 Kierunki interwencji. Cel operacyjny II.3

Kierunki interwencji	Jednostka realizująca	Jednostka monitorująca po stronie gminy	Partnerzy	Okres realizacji
Adaptacja do zmian klimatu poprzez odpowiednie utrzymanie systemu melioracyjnego, a także podejmowanie działań z zakresu małej retencji oraz zachęcanie do tego mieszkańców	Gmina Tuplice	Wójt Gminy Tuplice i pracownicy UG	Samorząd Województwa Lubuskiego, mieszkańcy gminy, rolnicy i przedsiębiorcy	2024-2030
Uporządkowanie, rewitalizacja i rozwój terenów zielonych na terenie gminy. Zwiększenie liczby nasadzeń drzew i krzewów; zachowanie i ochrona bioróżnorodności na terenie gminy	Gmina Tuplice	Wójt Gminy Tuplice i pracownicy UG	Samorząd Województwa Lubuskiego, wspólnoty mieszkaniowe, przedsiębiorcy	2024-2030
Wzrost ekologicznej świadomości mieszkańców, w tym dzieci i młodzieży poprzez kampanie edukacyjne i promocję postaw proekologicznych oraz	Gmina Tuplice	Wójt Gminy Tuplice i pracownicy UG	szkoły, Łużyckie Centrum Recyklingu Sp z o.o.,	2024-2030

uświadamiających potrzebę działań adaptacyjnych i łagodzących zmiany klimatyczne oraz przeciwdziałania im, redukcji emisji CO ₂ i innych szkodliwych substancji			organizacje ekologiczne	
Właściwe zagospodarowanie terenów zagrożonych suszą hydrologiczną (udrożnienie i rozbudowa rowów melioracyjnych, przeciwdziałanie suszy, urządzenie i utrzymywanie terenów zieleni, zadrzewień i zakrzewień oraz parków, nasadzenia szaty roślinnej oraz inne działania zapobiegające zmianom klimatycznym i łagodzące skutki tych zmian)	Gmina Tuplice	Wójt Gminy Tuplice i pracownicy UG	Powiat Żarski, Samorząd Województwa	2024-2030
Podjęcie działań mających na celu zwiększenie retencji wodnej na terenach rolniczych, leśnych i zurbanizowanych, poprzez: prawidłowe użytkowanie rolnicze gleb, prowadzenie prac przeciwerozyjnych, zalesianie, tworzenie stref buforowych wzdłuż cieków, ochronę i odtwarzanie oczek wodnych, mokradeł, małych urządzeń piętrzących (zastawki, małe progi, przetamowania), retencjonowanie wody w już istniejących zbiornikach i rowach oraz zachęcanie do wykonywania nowych zbiorników wodnych.	Gmina Tuplice	Wójt Gminy Tuplice i pracownicy UG	Powiat Żarski, Samorząd Województwa	2024-2030

Źródło: Opracowanie własne

6.3. OBSZAR 3. Wysoka jakość życia mieszkańców oraz aktywne i wykształcone społeczeństwo obywatelskie

Cel strategiczny III: Poprawa jakości życia oraz aktywizacja i rozwój kształcenia społeczeństwa obywatelskiego w oparciu o skuteczny system oświatowy oraz rozwinięty system usług społecznych dla dzieci, młodzieży, dorosłych i seniorów.

6.3.1. CEL OPERACYJNY III.1 Rozwój potencjału edukacyjnego dzieci, młodzieży i osób dorosłych z Gminy Tuplice

Rozwój gminy Tuplice powinien być napędzany przez aktywnych i wykształconych mieszkańców. Ważnym elementem rozwojowym gminy jest społeczeństwo obywatelskie, które angażuje się w sprawy swojej małej ojczyzny. Należy kontynuować istniejące oraz wprowadzać nowe

działania w zakresie zwiększenia efektywności samorządu. W ramach Strategii szczególny nacisk kładzie się na rozwój edukacji rozumianej jako oferta publiczna dla wszystkich mieszkańców Gminy – bez względu na wiek, status społeczny, zawodowy itp.

Głównym wyzwaniem w tej sferze jest zapewnienie wysokiej jakości i nowoczesnej, odpowiadającej na zmiany zachodzące w otoczeniu, oferty edukacyjnej. Wysoka jakość edukacji to właściwie przygotowana kadra, jak również nowoczesna i dobrze wyposażona infrastruktura. Ważne jest też, aby odpowiednie poziomy edukacji były systemowo powiązane z wymogami rynkowymi, w zakresie posiadania konkretnych kompetencji (tzw. kompetencji kluczowych), jak również w zakresie przygotowania zawodowego, co na etapie późniejszym realizowane jest przez nauczanie na szczeblu ponadpodstawowym, zawodowym, jak również wyższym, co odbywa się poza kompetencjami gminy. Niemniej ważne, aby nauczanie podstawowe, będące w gestii samorządu gminnego zintegrować z nauczaniem wyższych szczebli, w tym z nauczaniem zawodowym pod kątem nauczania kompetencji wymaganych na rynku pracy. Istotnym elementem i koniecznością w zakresie możliwości dostosowywania kompetencji zawodowych mieszkańców Gminy do zmieniających się potrzeb gospodarki jest kształcenie ustawiczne, realizowane najczęściej przez szkoły zawodowe i kształcenie ustawiczne zarządzane przez struktury samorządu powiatowego oraz podmioty prywatne.

Po stronie gminy leży dbanie o właściwe warunki dla tego rodzaju edukacji. Stąd ważne jest podejmowanie działań zmierzających do stwarzania równych szans w dostępie do systemu edukacji, kształtowania postaw aktywnych pozwalających rozumieć współczesny świat, rozwijania kompetencji kluczowych, niezbędnych na rynku pracy już od przedszkola aż do szczebla edukacji ponadpodstawowej.

Baza dydaktyczna ośrodków edukacyjnych na terenie Gminy Tuplice (Szkoła Podstawowa i Samorządowe Przedszkole).

Ośrodki edukacyjne zlokalizowane na terenie gminy Tuplice są w dobrym stanie technicznym i nie wymagają dużych nakładów finansowych. Z przyczyn ekonomicznych i ekologicznych wskazana jest sukcesywna wymiana źródeł ciepła, oświetlenia i energii elektrycznej. SP w Tuplicach wymagało modernizacji w zakresie sali gimnastycznej i ciągów komunikacyjnych. Są to inwestycje, które są aktualnie realizowane.

Podsumowując charakterystykę warunków działania szeroko pojętej edukacji, stwierdzić można, że zachodzące przemiany demograficzne sprawiają, że działania inwestycyjne w zakresie infrastruktury szkolnej i przedszkolnej powinny koncentrować się na modernizacji już istniejących obiektów oświatowych i doposażenia ich w nowoczesne źródła energii oraz technologie cyfrowe. Podejmowane działania mają też stale rozwijać i unowocześniać bazę narzędziową oraz rozwijać działalność merytoryczną sfery edukacji, by w sposób ciągły zapewniać najbardziej efektywne warunki i metody nauczania, a poprzez to przyczyniać się do efektywnego przejścia z systemu edukacji do zatrudnienia.

Tabela 13 Kierunki interwencji. Cel operacyjny III.1

Kierunki interwencji	Jednostka realizująca	Jednostka monitorująca po stronie gminy	Partnerzy	Okres realizacji
----------------------	-----------------------	---	-----------	------------------

Modernizacja bazy i infrastruktury edukacyjno-opiekuńczej, w tym w zakresie wyposażenia obiektów dydaktycznych.	Gmina Tuplice	Wójt Gminy Tuplice i pracownicy UG	Dyrektorzy jednostek oświatowych, Samorząd Województwa Lubuskiego, Ministerstwo Edukacji Narodowej, Kuratorium Oświaty	2024-2030
Cyfryzacja procesów edukacji poprzez większe wykorzystanie technologii informacyjno-komunikacyjnych	Gminne jednostki oświatowe	Wójt Gminy Tuplice i pracownicy UG	Samorząd Województwa Lubuskiego, Ministerstwo Edukacji Narodowej, Kuratorium Oświaty	2024-2030
Poprawa poziomu nauczania, realizacja oferty zajęć dla wychowanków przedszkoli, uczniów i nauczycieli	Gminne jednostki oświatowe	Wójt Gminy Tuplice i pracownicy UG	organizacje pozarządowe, Samorząd Województwa Lubuskiego, Ministerstwo Edukacji Narodowej, Kuratorium Oświaty	2024-2030
Stwarzanie dobrych warunków do rozwoju wysokiej jakości oferty kształcenia ustawicznego i poprawy kompetencji zawodowych mieszkańców na każdym poziomie życia zawodowego (m.in. poprzez współpracę z podmiotami zewnętrznymi – NGOs, strukturami powiatowymi, dystrybucja dopasowanej do wymogów rynku oferty edukacyjnej dla dorosłych).	Gmina Tuplice	Wójt Gminy Tuplice i pracownicy UG	Powiat Żarski, podmioty prywatne	2024-2030

Źródło: Opracowanie własne

6.3.2. CEL OPERACYJNY III.2 Wsparcie systemu zarządzania bezpieczeństwem publicznym

Zapewnienie wysokiego poczucia bezpieczeństwa publicznego mieszkańcom Gminy jest zagadnieniem wieloaspektowym i odnosi się do trudno mierzalnego subiektywnego odczucia poszczególnego mieszkańca. Poczucie bezpieczeństwa publicznego bezpośrednio wiąże się z zaufaniem do służb publicznych, monitorujących i przeciwdziałających określonym zagrożeniom. W kompetencji Gminy odnosi się to przede wszystkim do zagrożeń środowiskowych. Ponadto w zakresie zagrożeń odnoszących się do przestępczości przeciwko życiu i mieniu mieszkańców oraz w obszarze ruchu drogowego, w gestii Gminy jest stwarzanie warunków do efektywnej współpracy z

kompetentnymi służbami. Zaplanowane działania odnosić się będą zatem do tych obszarów, na które bezpośredni i pośredni wpływ mogą mieć organy Gminy Tuplice.

Jednym z instrumentów wspierających utrzymanie porządku i ładu publicznego będzie rozwój systemów bezpieczeństwa. Celem zmniejszenia prawdopodobieństwa występowania niepożądanych sytuacji, zniechęcenia przed atakami wandalizmu i przestępstwami, monitoringiem wizyjnym objęte zostaną strategiczne miejsca na terenie Gminy.

Ponadto zaplanowano też działania wspierające Ochotniczą Straż Pożarną – w zakresie modernizacji siedziby oraz wyposażenia w nowoczesny, spełniający wszelkie wymagania i normy sprzęt ratowniczy, co przysłuży się jakości i szybkości interwencji straży, zarówno w przypadku pożarów, jak i powodzi oraz innych zdarzeń.

Poprawa bezpieczeństwa w ruchu drogowym będzie realizowana przede wszystkim poprzez edukację zwiększającą bezpieczeństwo i program bezpieczeństwa na drogach przebiegających przez Gminę, szczególnie w miejscach najbardziej niebezpiecznych. Powyższe przedsięwzięcia pomogą kreować wizerunek Gminy jako miejsca bezpiecznego oraz przyjaznego do życia i pracy.

Tabela 14 Kierunki interwencji. Cel operacyjny III.2

Kierunki interwencji	Jednostka realizująca	Jednostka monitorująca po stronie gminy	Partnerzy	Okres realizacji
Monitoring strategicznych miejsc na terenie gminy	Gmina Tuplice	Wójt Gminy Tuplice i pracownicy UG	Komenda Powiatowa Policji,	2024-2030
Wspieranie Ochotniczej Straży Pożarnej w zakresie doposażenia jednostki w nowoczesny i wydajny sprzęt oraz w zakresie modernizacji i poprawy infrastruktury, realizacja działań związanych z utrzymaniem, wyszkoleniem i zapewnieniem gotowości bojowej OSP (m.in. modernizacja budynku OSP w Tuplicach)	Gmina Tuplice	Wójt Gminy Tuplice i pracownicy UG	OSP Tuplice, Komenda Powiatowa Państwowej Straży Pożarnej	2024-2030
Działania edukacyjne w obszarze bezpieczeństwa, w tym w szczególności w zakresie bezpieczeństwa ruchu drogowego	Gmina Tuplice	Wójt Gminy Tuplice i pracownicy UG	Komenda Powiatowa Policji, szkoły gminne	2024-2030

Źródło: Opracowanie własne

6.3.3. CEL OPERACYJNY III.3 Rozwój sprzyjający włączeniu społecznemu i bezpieczeństwu zdrowotnemu mieszkańców

Rozwój Gminy Tuplice powinien być napędzany przez aktywnych mieszkańców. Ważnym elementem rozwojowym gminy jest społeczeństwo obywatelskie, które angażuje się w sprawy swojej

małej ojczyzny. Należy kontynuować istniejące oraz wprowadzać nowe działania aktywizujące społeczność lokalną, w tym osoby zagrożone wykluczeniem.

Ponadto celem poprawy jakości życia oprócz wsparcia w zakresie aktywizacji i integracji osób słabiej sobie radzących we współczesnym świecie jest również zapewnienie dostępu do usług opieki zdrowotnej. Działania Gminy muszą odpowiadać na zapotrzebowanie społeczne, zarówno w zakresie opieki społecznej, działań aktywizacyjnych, jak również w zakresie stwarzania właściwych warunków dla zapewnienia opieki zdrowotnej, w tym w szczególności osobom w wieku senioralnym.

Osoby wykluczone społecznie bądź zagrożone wykluczeniem wymagają najczęściej kompleksowego wsparcia, by zwiększyć ich szanse na rynku pracy. Konieczne w tym względzie jest projektowanie wsparcia ukierunkowanego przede wszystkim na rozwój umiejętności funkcjonowania w społeczeństwie i samodzielności. Realizowane działania służyć będą przeciwdziałaniu wykluczeniu oraz wyłączeniu społecznemu różnych grup zmarginalizowanych bądź zagrożonych marginalizacją, wzmocnieniu lub odzyskiwaniu zdolności do funkcjonowania w społeczeństwie rodzin, dzieci i młodzieży. Zapobieganie występowaniu oraz niwelowanie przejawów wykluczenia dotyczyć będzie także osób niepełnosprawnych i starszych. By sprostać nowym wyzwaniom konieczne będzie wprowadzenie innowacyjnych rozwiązań w celu identyfikacji i łagodzenia problemów społecznych na terenie gminy, np. wykorzystywanie mechanizmów ekonomii społecznej. Działaniem wspomagającym te procesy będzie z pewnością rozwój infrastruktury opiekuńczo-wychowawczej, w tym w postaci budowy żłobka.

Tabela 15 Kierunki interwencji. Cel operacyjny III.3

Kierunki interwencji	Jednostka realizująca	Jednostka monitorująca po stronie gminy	Partnerzy	Okres realizacji
Przystosowanie infrastruktury kulturalnej na terenie Gminy Tuplice do wykorzystywania przez różne grupy społeczne, celem ich aktywizacji i poprawy dostępu do oferty usług kulturalnych, w tym bibliotecznych oraz społecznych.	Gminna Biblioteka Publiczna, Gminny Ośrodek Kultury w Tuplicach	Wójt Gminy Tuplice i pracownicy UG	Gmina Tuplice, organizacje pozarządowe	2024-2030
Modernizacja infrastruktury sportowej na potrzeby integracji i aktywizacji sportowej i społecznej mieszkańców Gminy.	Gmina Tuplice	Wójt Gminy Tuplice i pracownicy UG	Ośrodek Pomocy Społecznej, organizacje pozarządowe	2024-2030
Przygotowanie i wdrożenie do realizacji założeń lokalnej polityki senioralnej Gminy Tuplice – w tym m.in. utworzenie klubów seniora lub pakietu zajęć dla osób starszych oraz innych działań aktywizacyjno-integracyjnych	Gmina Tuplice	Wójt Gminy Tuplice i pracownicy UG	Ośrodek Pomocy Społecznej, organizacje pozarządowe, Samorząd Województwa Lubuskiego	2024-2030
Wprowadzenie nowych rozwiązań w celu identyfikacji i łagodzenia problemów	Ośrodek Pomocy Społecznej,	Wójt Gminy Tuplice i	Samorząd Województwa Lubuskiego,	2024-2030

społecznych na terenie gminy, m.in. w ramach świetlic socjoterapeutycznych, oddziałów dziennych, czy ośrodków wsparcia.	podmioty szeroko rozumianej ekonomii społecznej	pracownicy UG Tuplice	organizacje pozarządowe	
Stwarzanie warunków do rozwoju i poprawy istniejących na terenie Gminy usług medycznych	Gmina Tuplice	Wójt Gminy Tuplice i pracownicy UG Tuplice	podmioty lecznicze, organizacja pozarządowe	2024-2030
Działania na rzecz wyrównywania szans osób niepełnosprawnych, innych grup defaworyzowanych i dyskryminowanych	Ośrodek Pomocy Społecznej	Wójt Gminy Tuplice i pracownicy UG Tuplice	Samorząd Województwa Lubuskiego, organizacje pozarządowe	2024-2030

Źródło: Opracowanie własne

6.4. OBSZAR 4. Dziedzictwo kultury zachowane dla przyszłych pokoleń, rekreacja i oferta czasu wolnego

Cel strategiczny IV: Zachowanie dziedzictwa kulturowego oraz rozwój atrakcyjności rekreacyjnej i turystycznej Gminy.

6.4.1. CEL OPERACYJNY IV.1 Zachowanie dziedzictwa kulturowego w Gminie Tuplice

Ochrona przestrzeni i dziedzictwa kulturowego stanowi istotne wyzwanie na poziomie samorządu gminy w perspektywie do 2030 roku. Zgodnie z nowym podejściem do zarządzania kulturą, zasobami dziedzictwa kulturowego, zaprojektowane działania służyć będą kompleksowej ochronie i zachowaniu dziedzictwa (m.in. zabiegi konserwatorskie i modernizacyjne, rewaloryzacja dziedzictwa, kultywowanie tradycji, wspieranie folkloru i sztuki ludowej), ale również generowaniu impulsów do dalszego jego rozwoju, np. poprzez nadawanie zabytkom nowych funkcji.

Celem zwiększenia możliwości zarobkowania przez podmioty zarządzające dziedzictwem, konieczne jest współdziałanie interesariuszy, celem promocji – jednostek samorządu terytorialnego i ich związków, sektora biznesu, organizacji pozarządowych działających w obszarze kultury, rekreacji i turystyki, jak również środowisk artystycznych, służb konserwatorskich i innych podmiotów. Dzięki takiemu zintegrowanemu partnerskiemu podejściu podejmowane działania zyskają na znaczeniu, jak również wydatkowanie środków i zarządzanie zasobami kultury staną się bardziej racjonalne.

Tabela 16 Kierunki interwencji. Cel operacyjny IV.1

Kierunki interwencji	Jednostka realizująca	Jednostka monitorująca po stronie gminy	Partnerzy	Okres realizacji
Rewitalizacja przestrzeni i obiektów stanowiących dziedzictwo kulturowe Gminy Tuplice	Gmina Tuplice	Wójt Gminy Tuplice i	Samorząd Województwa Lubuskiego, Powiat Żarski, służby	2024-2030

		pracownicy UG	konserwatorskie, Skarb Państwa	
Organizacja wydarzeń kulturalnych, bazujących na obrzędach i zwyczajach, tj. na tożsamości lokalnej mieszkańców gminy, jej szczególnych uwarunkowań historycznych, zabytków i elementów przyrodniczych oraz na produkcji rolnej	Gmina Tuplice	Wójt Gminy Tuplice i pracownicy UG	Gminny Ośrodek Kultury i Gminna Biblioteka Publiczna, podmioty gospodarcze, rolnicy, placówki oświatowe, mieszkańcy, zespoły i artyści lokalni, media lokalne i regionalne	2024-2030

Źródło: Opracowanie własne

6.4.2. CEL OPERACYJNY IV.2 Poprawa jakości promocji, w tym w zakresie zachęt do osiadania oraz zwiększanie popytu na turystykę i rekreację.

Gminę charakteryzuje duży potencjał przyrodniczy – ok. 64% powierzchni Gminy stanowią obszary natury prawnie chronione, szereg atrakcyjnych zbiorników wodnych, w tym zarybionych stawów, ponad 57% powierzchni gminy to lasy z ciekawymi przyrodniczo i turystycznie obiektami. Na terenie Gminy znajdują się takie obszary chronione jak: Park Krajobrazowy „Łuk Mużakowa”, obszar ochrony siedlisk Natura 2000 „Uroczyska Borów Zasieckich”. Obszar leży w całości na terenie leśnego Kompleksu promocyjnego „Bory Lubuskie”. Uroczyska Borów Zasieckich to fragment Obszaru "Uroczyska Borów Dolnośląskich". Zidentyfikowano tu aż 21 siedlisk dyrektywowych, w tym czterech priorytetowych. W obszarze dominują drzewostany borowe, jednak występuje tam znaczna mozaika siedlisk, co związane jest przede wszystkim z bogatą siecią hydrograficzną oraz rozproszonymi na całym obszarze ekosystemami wodno-błotnymi i torfowiskowymi. W granicach obszaru znajduje się rezerwat przyrody Żurawno, 5 użytków ekologicznych oraz 4 pomniki przyrody.

Gmina Tuplice to również potencjał kulturowy, o którego sile stanowią obiekty zabytkowe. Są to m.in. zabytkowe cmentarze, kaplice, karczma w Czernej, Pałac w Chełmicy, Kościół parafialny pw. Chrystusa Króla, pozostałości XVIII-wiecznego dworu w Grabowie, zespół folwarczny w Matuszowicach

Bogate walory przede wszystkim przyrodnicze, ale też kulturowe obszaru mogą przyczynić się, iż również obszar rekreacji i turystyki stanowi ważną szansę rozwojową Gminy Tuplice. Bardzo istotna jest tutaj wspólna praca samorządów, zarówno szczebla gminnego jak i powiatowego oraz organizacji pozarządowych oraz turystycznych nad właściwą promocją tego obszaru, w tym na cele rozwoju gospodarczego zgodnie z zasadą zrównoważonego rozwoju.

Gmina Tuplice w zakresie swoich kompetencji może realizować szereg publicznych projektów infrastrukturalnych oraz tworzyć, nadzorować i koordynować działania promocyjne celem stworzenia odpowiednich warunków w zakresie rozwoju gospodarczego dla podmiotów prywatnych w różnych branżach, w tym rozwój usług czasu wolnego i turystyki, co możliwe będzie m.in. dzięki wsparciu rozwoju i modernizacji kluczowej w tym zakresie infrastruktury publicznej.

Tabela 17 Kierunki interwencji. Cel operacyjny IV.2

Kierunki interwencji	Jednostka realizująca	Jednostka monitorująca po stronie gminy	Partnerzy	Okres realizacji
Modernizacja i rozwój infrastruktury rekreacyjno-turystycznej, w szczególności wykorzystującej lokalne zasoby przyrodnicze	Gmina Tuplice	Wójt Gminy Tuplice i pracownicy UG	Samorząd Województwa Lubuskiego, Powiat Żarski, okoliczne gminy powiązane funkcjonalnie, organizacje turystyczne, podmioty prywatne	2024-2030
Wspieranie rozwoju i promocja lokalnych firm, gospodarstw rolnych i agroturystycznych z terenu Gminy Tuplice.	Gmina Tuplice	Wójt Gminy Tuplice i pracownicy UG	Regionalne i powiatowe Instytucje publiczne, podmioty prywatne	2024-2030
Promocja Gminy jako dobrego miejsca do osiedlenia, z dobrą infrastrukturą rekreacyjną i pozostałą publiczną, opartą na specyficznych własnych potencjałach.	Gmina Tuplice, organizacje turystyczne	Wójt Gminy Tuplice i pracownicy UG	Regionalne i powiatowe Instytucje publiczne, podmioty prywatne	2024-2030

Źródło: Opracowanie własne

6.4.3. CEL OPERACYJNY IV.3 Poprawa oferty kulturalnej i rekreacyjno-sportowej.

Istotnym wyzwaniem Gminy Tuplice w perspektywie 2024-2030 jest rozwój oferty kulturalnej i rekreacyjno-sportowej skierowanej zarówno do mieszkańców, jak i osób odwiedzających gminę, które aktywnie korzystają z zasobów obszaru Gminy Tuplice w celach rekreacyjnych.

Oferta powyższa musi być urozmaicona, dostosowana do potrzeb społecznych i odpowiadająca na rzeczywiste zapotrzebowania. Realizacja działań w zakresie niniejszego celu operacyjnego to będą działania infrastrukturalne leżące po stronie Gminy, takie jak m.in. identyfikacja i tworzenie określonych produktów w lokalnej ofercie we współpracy z podmiotami prywatnymi, organizacjami pozarządowymi i innymi samorządami.

Ofertę kulturalno-rozrywkową winno się budować wokół imprez o charakterze ponadlokalnym, bazujących na tradycji i specyfice Gminy Tuplice oraz we współpracy z zewnętrznymi organizatorami imprez kulturalnych i sportowych, jak również w oparciu o własną bazę kulturalną, w tym w oparciu o silną i nowoczesną instytucję kultury. Takie też jest zamierzenie władz Gminy Tuplice w ramach niniejszego celu operacyjnego.

Tabela 18 Kierunki interwencji. Cel operacyjny IV.2

Kierunki interwencji	Jednostka realizująca	Jednostka monitorująca po stronie gminy	Partnerzy	Okres realizacji
Tworzenie warunków dla rozwoju branży turystycznej, w tym atrakcyjnych przestrzeni	Gmina Tuplice	Wójt Gminy Tuplice i	Samorząd Województwa Lubuskiego, Powiat Żarski, organizacje	2024-2030

rekreacyjnych i turystycznych - na terenie miejscowości i gminy		pracownicy UG	pozarządowe, podmioty prywatne	
Identyfikacja i kreacja lokalnych produktów kulturalnych, turystycznych i sportowo-rekreacyjnych, wykorzystujących specyficzne potencjały Gminy Tuplice, jak również kampania promocyjna tych produktów	Gmina Tuplice / lokalne i regionalne organizacje i instytucje	Wójt Gminy Tuplice i pracownicy UG	organizacje pozarządowe, podmioty prywatne	2024-2030
Działania organizacyjne w zakresie imprez o charakterze regionalnym, wykorzystujących lokalny potencjał kulturalny	Gmina Tuplice	Wójt Gminy Tuplice i pracownicy UG	Gminny Ośrodek Kultury, Gminna Biblioteka Publiczna, organizacje pozarządowe, podmioty prywatne	2024-2030
Rozwój infrastruktury rekreacyjno-sportowej, wzbogacającej istniejącą ofertę Gminy	Gmina Tuplice	Wójt Gminy Tuplice i pracownicy UG	Jednostki oświatowe, rady sołeckie	2024-2030

Źródło: Opracowanie własne

7. Oczekiwane rezultaty planowanych działań, w tym w wymiarze przestrzennym, oraz wskaźniki ich osiągnięcia

Poniżej podsumowano zaplanowane do osiągnięcia rezultaty, ze określeniem wskaźników do monitorowania w podziale na poszczególne cele operacyjne.

7.1. Cel strategiczny I: Rozwój infrastruktury w Gminie oraz poprawa jakości zarządzania, opartego na współpracy i wykorzystaniu zasobów.

W wyniku realizacji strategii rozwoju w Gminie zostanie dokonany rozwój infrastruktury oraz poprawa jakości zarządzania, co będzie realizowane poprzez wskazane kierunki działań dla każdego celu operacyjnego w ramach niniejszego celu strategicznego. Przedmiotowy rozwój będzie przedmiotem analizy i oceny poprzez monitorowanie postępu w ramach zestawionych poniżej wskaźników realizacji dla każdego celu operacyjnego.

7.1.1 CEL OPERACYJNY I.1 Rozwój infrastruktury technicznej i komunalnej, w tym poprawa efektywności energetycznej obiektów użyteczności publicznej

Dla działań w ramach przedmiotowego celu operacyjnego zaplanowano osiągnięcie rezultatów, poprzez monitorowanie postępu dla poniższych wskaźników.

Tabela 19 Wskaźniki do monitorowania – cel operacyjny I.1

Wskaźnik realizacji	Źródło danych	Metoda pozyskania danych
---------------------	---------------	--------------------------

Korzystający z sieci wodociągowej w ludności ogółem	GUS	Bank danych lokalnych
Korzystający z sieci kanalizacyjnej w ludności ogółem	GUS	Bank danych lokalnych
Korzystający z sieci gazowej w ludności ogółem	GUS	Bank danych lokalnych
Liczba i wartość inwestycji zrealizowanych przez Gminę Tuplice i jednostki podległe w infrastrukturę	Gmina Tuplice	Statystyka gminna

Źródło: Opracowanie własne

7.1.2 CEL OPERACYJNY I.2 Sprawne i efektywne zarządzanie terytorialne

Dla działań w ramach przedmiotowego celu operacyjnego zaplanowano osiągnięcie rezultatów, poprzez monitorowanie postępu dla poniższych wskaźników.

Tabela 20 Wskaźniki do monitorowania

Wskaźnik realizacji	Źródło danych	Metoda pozyskania danych
Liczba uruchomionych e-usług, na poziomie interakcji 4 i 5	Urząd Gminy Tuplice	Statystyka gminna
Liczba szkoleń kompetencyjnych dla pracowników	Urząd Gminy Tuplice	Statystyka gminna
Liczba wdrożonych systemów zarządzania jakością pracy administracji samorządowej	Urząd Gminy Tuplice	Statystyka gminna
Odsetek klientów zadowolonych z usług Urzędu Gminy w Tuplicach	Urząd Gminy Tuplice	Ankieta subiektywna
Liczba projektów partnerskich	Urząd Gminy Tuplice	Statystyka gminna

Źródło: Opracowanie własne

7.1.3 CEL OPERACYJNY I.3 Zwiększenie wewnętrznej i zewnętrznej dostępności komunikacyjnej gminy Tuplice

Dla działań w ramach przedmiotowego celu operacyjnego zaplanowano osiągnięcie rezultatów, poprzez monitorowanie postępu dla poniższych wskaźników.

Tabela 21 Wskaźniki do monitorowania

Wskaźnik realizacji	Źródło danych	Metoda pozyskania danych
Liczba inwestycji remontowych i modernizacyjnych w zakresie gminnej infrastruktury drogowej oraz nowych odcinków dróg.	Urząd Gminy Tuplice	Statystyka gminna
Długość wyremontowanych chodników w Gminie	Urząd Gminy Tuplice	Statystyka gminna

Liczba nowych i zmodernizowanych punktów oświetlenia drogowego	Urząd Gminy Tuplice	Statystyka gminna
Długość nowych i zmodernizowanych dróg rowerowych w Gminie	Urząd Gminy Tuplice	Statystyka gminna

Źródło: Opracowanie własne

7.2. Cel strategiczny II: Konkurencyjna gospodarka oparta m.in. o działalność sektora MMŚP, wykorzystująca lokalną specyfikę, w oparciu o zrównoważony rozwój, ochronę środowiska, zasobów naturalnych i klimatu.

W wyniku realizacji strategii rozwoju w Gminie nastąpi poprawa warunków do prowadzenia działalności gospodarczej, co skutkować będzie wzrostem konkurencyjności lokalnej gospodarki, która oparta jest o działalność sektora MŚP. Realizacji działań przyświecać będzie zasada zrównoważonego rozwoju, zatem działania jakie będą realizowane w ramach tego celu operacyjnego będą też poprawiały lokalne uwarunkowania zarówno w zakresie środowiska naturalnego, jak i klimatu. Nastąpi zatem wzrost znaczenia tych czynników decydujących dla zachowania środowiska dla przyszłych pokoleń, jak również poprawa stanu adaptacji lokalnej gospodarki do zmian klimatycznych oraz intensyfikacja działań, zmierzające do powstrzymania tych zmian.

Przedmiotowy cel będzie przedmiotem analizy i oceny poprzez monitorowanie postępu w ramach zestawionych poniżej wskaźników realizacji dla każdego celu operacyjnego.

7.2.1. CEL OPERACYJNY II.1 Rozwój potencjału gospodarczego Gminy Tuplice, w tym w oparciu o zasoby naturalne, tj. jeziora i lasy oraz dobrze przygotowane tereny inwestycyjne

Dla działań w ramach przedmiotowego celu operacyjnego zaplanowano osiągnięcie rezultatów, poprzez monitorowanie postępu dla poniższych wskaźników.

Tabela 22 Wskaźniki do monitorowania

Wskaźnik realizacji	Źródło danych	Metoda pozyskania danych
Liczba nowych inwestycji w Gminie (w tym inwestorów lokalnych)	Urząd Gminy Tuplice	Statystyka gminna
Liczba przedsiębiorców i/ lub rolników, korzystających z oferowanych form wsparcia	Urząd Gminy Tuplice	Statystyka gminna
Liczba powstałych nowych podmiotów gospodarczych	CEiDG, KRS	Statystyka gminna

Źródło: Opracowanie własne

7.2.2. CEL OPERACYJNY II.2 Wielofunkcyjny zrównoważony rozwój miejscowości Gminy Tuplice

Dla działań w ramach przedmiotowego celu operacyjnego zaplanowano osiągnięcie rezultatów, poprzez monitorowanie postępu dla poniższych wskaźników.

Tabela 23 Wskaźniki do monitorowania

Wskaźnik realizacji	Źródło danych	Metoda pozyskania danych
Liczba obiektów użyteczności publicznej poddanych termomodernizacji	Urząd Gminy Tuplice	Statystyka gminna
Liczba instalacji OZE na budynkach użyteczności publicznej w Gminie Tuplice	Urząd Gminy Tuplice	Statystyka gminna
Wartość inwestycji w infrastrukturę wod-kan	Urząd Gminy Tuplice	Statystyka gminna
Liczba obiektów, z których usunięto azbest	Urząd Gminy Tuplice	Statystyka gminna
Liczba czynnych przyłączy gazowych do budynków ogółem	GUS	Bank Danych Lokalnych

Źródło: Opracowanie własne

7.2.3. CEL OPERACYJNY II.3 Ochrona klimatu oraz wykorzystanie środowiska naturalnego dla rozwoju Gminy Tuplice

Dla działań w ramach przedmiotowego celu operacyjnego zaplanowano osiągnięcie rezultatów, poprzez monitorowanie postępu dla poniższych wskaźników.

Tabela 24 Wskaźniki do monitorowania

Wskaźnik realizacji	Źródło danych	Metoda pozyskania danych
Liczba kampanii dot. kształtowania i promocji postaw proekologicznych	Urząd Gminy Tuplice	Statystyka gminna
Liczba zrealizowanych przez Gminę Tuplice działań przeciwdziałających zmianom klimatycznym i łagodzących skutki tych zmian	Urząd Gminy Tuplice	Statystyka gminna
Powierzchnia zrewitalizowanych i nowych terenów zielonych	Urząd Gminy Tuplice	Statystyka gminna

Źródło: Opracowanie własne

7.3. Cel strategiczny III: Poprawa jakości życia oraz aktywizacja i rozwój kształcenia społeczeństwa obywatelskiego w oparciu o skuteczny system oświatowy oraz rozwinięty system usług społecznych dla dzieci, młodzieży, dorosłych i seniorów.

W wyniku realizacji strategii rozwoju w Gminie nastąpi poprawa warunków życia mieszkańców w tym warunków do osiedlania się. Poprawie ulegnie poziom wiedzy i kompetencji społeczeństwa, w tym w obszarze nauczania w Szkole Podstawowej i Przedszkolu. Nastąpi dostosowanie infrastruktury oświatowej do potrzeb mieszkańców, w tym w zakresie wymagań lokalnego rynku pracy. Poprawi się stan infrastruktury w zakresie oświaty i usług społecznych. System usług społecznych zostanie udoskonalony, co pozwoli na znaczącą poprawę w zakresie dostosowania do lokalnych potrzeb, w tym w zakresie realizacji potrzeb dzieci, młodzieży, dorosłych i seniorów.

Przedmiotowy cel będzie przedmiotem analizy i oceny poprzez monitorowanie postępu w ramach zestawionych poniżej wskaźników realizacji dla każdego celu operacyjnego.

7.3.1. CEL OPERACYJNY III.1 Rozwój potencjału edukacyjnego dzieci, młodzieży i osób dorosłych z Gminy Tuplice

Dla działań w ramach przedmiotowego celu operacyjnego zaplanowano osiągnięcie rezultatów, poprzez monitorowanie postępu dla poniższych wskaźników.

Tabela 25 Wskaźniki do monitorowania

Wskaźnik realizacji	Źródło danych	Metoda pozyskania danych
Liczba projektów edukacyjnych na rzecz rozwoju kompetencji kluczowych	Urząd Gminy Tuplice, placówki oświatowe gminy	Umowa o dofinansowanie, sprawozdanie z realizacji
Liczba inwestycji gminnych modernizacyjnych i wyposażeniowych w infrastrukturę edukacyjną	Urząd Gminy Tuplice	Statystyka gminna
Wartość inwestycji w zakresie rozwoju i modernizacji infrastruktury opiekuńczo-wychowawczej	Urząd Gminy Tuplice	Statystyka gminna, budżet Gminy
Liczba uruchomionych e-usług w obszarze e-edukacji	Urząd Gminy Tuplice	Statystyka gminna

Źródło: Opracowanie własne

7.3.2. CEL OPERACYJNY III.2 Wsparcie systemu zarządzania bezpieczeństwem publicznym

Dla działań w ramach przedmiotowego celu operacyjnego zaplanowano osiągnięcie rezultatów, poprzez monitorowanie postępu dla poniższych wskaźników.

Tabela 26 Wskaźniki do monitorowania

Wskaźnik realizacji	Źródło danych	Metoda pozyskania danych
Wartość inwestycji w zakresie bezpieczeństwa przeciwpożarowego i in.	Urząd Gminy Tuplice	Statystyka gminna, budżet Gminy
Liczba działań edukacyjnych dla dzieci i młodzieży w obszarze bezpieczeństwa ruchu drogowego	Urząd Gminy Tuplice	Raporty szkół gminnych z realizacji działań
Liczba działań innego rodzaju na rzecz utrzymania i poprawy zdolności bojowej OSP	Urząd Gminy Tuplice	Statystyka gminna, budżet Gminy

Źródło: Opracowanie własne

7.3.3. CEL OPERACYJNY III.3 Rozwój sprzyjający włączeniu społecznemu i bezpieczeństwu zdrowotnemu mieszkańców

Dla działań w ramach przedmiotowego celu operacyjnego zaplanowano osiągnięcie rezultatów, poprzez monitorowanie postępu dla poniższych wskaźników.

Tabela 27 Wskaźniki do monitorowania

Wskaźnik realizacji	Źródło danych	Metoda pozyskania danych
Wartość inwestycji w zakresie rozwoju i modernizacji infrastruktury na cele aktywizacyjno-integracyjne	Urząd Gminy Tuplice	Statystyka gminna, budżet Gminy
Liczba działań aktywizacyjnych dla mieszkańców	Urząd Gminy Tuplice, Ośrodek Pomocy Społecznej, Gminny Ośrodek Kultury; Gminna Biblioteka Publiczna	Statystyka gminna
Liczba działań aktywizacyjnych na rzecz seniorów i osób niepełnosprawnych	Urząd Gminy Tuplice, Ośrodek Pomocy Społecznej, Gminny Ośrodek Kultury; Gminna Biblioteka Publiczna	Statystyka gminna

Źródło: Opracowanie własne

7.4. Cel strategiczny IV: Zachowanie dziedzictwa kulturowego oraz rozwój atrakcyjności rekreacyjnej i turystycznej Gminy.

W wyniku realizacji strategii rozwoju w Gminie nastąpi poprawa w zakresie realizowanych działań na rzecz zachowania dziedzictwa kulturowego. Ponadto w związku z tymi działaniami, jak również w zakresie rozwoju infrastruktury rekreacyjnej i turystycznej znacząco poprawi się atrakcyjność oferty rekreacyjnej i turystycznej Gminy. Ponadto w ramach niniejszego celu

strategicznego zwiększy się jakość promocji Gminy, w oparciu o innowacyjne i najbardziej efektywne środki, przy zwiększeniu precyzji w dotarciu do określonych grup odbiorców.

Przedmiotowy cel będzie przedmiotem analizy i oceny poprzez monitorowanie postępu w ramach zestawionych poniżej wskaźników realizacji dla każdego celu operacyjnego.

7.4.1. CEL OPERACYJNY IV.1 Zachowanie dziedzictwa kulturowego w Gminie Tuplice

Dla działań w ramach przedmiotowego celu operacyjnego zaplanowano osiągnięcie rezultatów, poprzez monitorowanie postępu dla poniższych wskaźników.

Tabela 28 Wskaźniki do monitorowania

Wskaźnik realizacji	Źródło danych	Metoda pozyskania danych
Liczba inwestycji w zakresie ochrony dziedzictwa	Urząd Gminy Tuplice	Protokół odbioru prac
Liczba wydarzeń kulturalnych	Urząd Gminy Tuplice	Sprawozdania z działalności gminnych instytucji kultury, statystyka gminna (koncerty, dożynki, dni Tuplic, itp.)

Źródło: Opracowanie własne

7.4.2. CEL OPERACYJNY IV.2 Poprawa jakości promocji, w tym w zakresie zachęt do osiadania oraz zwiększanie popytu na turystykę i rekreację.

Dla działań w ramach przedmiotowego celu operacyjnego zaplanowano osiągnięcie rezultatów, poprzez monitorowanie postępu dla poniższych wskaźników.

Tabela 29 Wskaźniki do monitorowania

Wskaźnik realizacji	Źródło danych	Metoda pozyskania danych
Liczba imprez i wydarzeń o charakterze gospodarczym i / lub turystycznym	Urząd Gminy Tuplice	Statystyka gminna
Wartość inwestycji w infrastrukturę publiczną	Urząd Gminy Tuplice	Statystyka gminna
Liczba działań promocyjnych	Urząd Gminy Tuplice	Statystyka gminna

Źródło: Opracowanie własne

7.4.3. CEL OPERACYJNY IV.3 Poprawa oferty kulturalnej i rekreacyjno-sportowej.

Dla działań w ramach przedmiotowego celu operacyjnego zaplanowano osiągnięcie rezultatów, poprzez monitorowanie postępu dla poniższych wskaźników.

Tabela 30 Wskaźniki do monitorowania

Wskaźnik realizacji	Źródło danych	Metoda pozyskania danych
Liczba nowych, zmodernizowanych produktów kulturalnych oraz rekreacyjno-sportowych na obszarze Gminy	Urząd Gminy Tuplice, regionalne organizacje i instytucje	Statystyka gminna
Nakład środków na inwestycje w infrastrukturę rekreacyjno-sportową	Urząd Gminy Tuplice	Statystyka gminna, budżet gminy
Nakład środków na inwestycje poprawiające ofertę kulturalną	Urząd Gminy Tuplice	Statystyka gminna, budżet gminy

Źródło: Opracowanie własne

8. Model struktury funkcjonalno-przestrzennej gminy;

Głównym instrumentem prowadzenia polityki przestrzennej w Gminie Tuplice jest Studium Uwarunkowań i Kierunków Zagospodarowania Przestrzennego Gminy Tuplice.

Polityka przestrzenna realizowana jest z uwzględnieniem jej struktury funkcjonalno-przestrzennej w obszarze Gminy w jej granicach administracyjnych z uwzględnieniem uwarunkowań zewnętrznych. Uwarunkowania dla polityki przestrzennej i jej struktury określają: polityki rozwoju społeczno-gospodarczego w uwzględnieniem polityki ochrony środowiska i klimatu.

Uwarunkowania wpływające na kształtowanie modelu struktury funkcjonalno-przestrzennej gminy:

Uwarunkowania wynikające z polityki przestrzennej państwa

W obszarze województwa to wspieranie procesów restrukturyzacji, z którymi wiąże się m.in. tworzenie nowych miejsc pracy, oraz popieranie różnorodnych działalności gospodarczych.

Uwarunkowania wynikające z położenia gminy:

- 1) czyste środowisko, duża lesistość, zbiorniki i ciek wodne, obszary chronione tworzące idealne warunki rozwoju rekreacji i turystyki,
- 2) położenie w niedalekiej odległości (ok. 8 km) od ważnej trasy komunikacyjnej (drogi międzynarodowej – A18) jako czynnik sprzyjający pozyskiwaniu inwestorów,
- 3) położenie w strefie przygranicznej charakteryzującej się generalnie gorszymi parametrami społeczno-ekonomicznymi w stosunku do innych części województwa,
- 4) peryferyjne położenie w stosunku do najbardziej zurbanizowanych i dynamicznie rozwijających się rejonów województwa, nie sprzyja osiedlaniu się,
- 5) w usytuowaniu i powiązaniu gminy ze światem zewnętrznym pierwszorzędną rolę odgrywają droga krajowa nr 12 i Autostrada A18. Bliskość do dwu węzłów autostradowych (A18) - Olszyny i Królowa, zapewnia gminie swobodny do niej dostęp, poprzez drogi wojewódzkie nr 294 i 298.

Uwarunkowania wynikające z cech środowiska przyrodniczego i kulturowego:

- 1) uwarunkowania wynikające z konieczności ochrony wysokich wartości środowiska przyrodniczego, w tym ograniczeń obowiązujących na obszarach objętych ochroną prawną (Park Krajobrazowy „Łuk Mużakowa”; obszar ochrony siedlisk (Dyrektywa Siedliskowa) Natura 2000 Uroczyska Borów Zasięckich - Kod obszaru : PLH08_33. Obszar leży w całości na terenie leśnego Kompleksu promocyjnego „Bory Lubuskie”. Uroczyska Borów Zasięckich to fragment Obszaru "Uroczyska Borów Dolnośląskich"),
- 2) uwarunkowania wynikające z obowiązku ochrony wód powierzchniowych i podziemnych,
- 3) uwarunkowania wynikające z obowiązku ochrony użytków rolnych wysokiej bonitacji,
- 4) uwarunkowania wynikające z przeobrażeń środowiska w tym m. in. uzależnianie rozwoju przestrzennego od możliwości zaopatrzenia w wodę i odprowadzenia ścieków, wykluczenie lokalizacji obiektów uciążliwych, ograniczenia dla rozwoju rolnictwa, konieczność ochrony istniejących lasów,
- 5) wymagania ochrony stanowisk archeologicznych,
- 6) wymagania w zakresie ochrony konserwatorskiej – ochrona obiektów zabytkowych i objętych ochroną konserwatorską.

Uwarunkowania społeczne

Zmniejszający się stopień bezrobocia oraz wciąż duży udział ludności w wieku produkcyjnym i przedprodukcyjnym warunkują potrzebę tworzenia nowych miejsc pracy.

Uwarunkowania wynikające z ukształtowanej struktury funkcjonalno-przestrzennej

Gmina Tuplice jest jedną z mniejszych jednostek administracyjnych w obszarze województwa lubuskiego o czym świadczy jej obecny potencjał ludnościowy i gospodarczy jak również zasoby i stopień wykorzystania środowiska naturalnego. W dotychczasowym rozwoju gminy główny udział miały następujące funkcje:

- usługowo-mieszkaniowa,
- przemysłowa (oparta na lokalnych surowcach),
- rolnicza.

Ten wielofunkcyjny układ struktury gospodarczej w warunkach gminy Tuplice stanowi w zasadzie korzystną przesłankę dla jej rozwoju, opartą o szerokie możliwości czynników wspomagających ten rozwój. Likwidacja dwu podstawowych zakładów przemysłowych (cegielnie) oraz innych jednostek w istotny sposób rzutuje na sytuację gospodarczą i rynek pracy tak niewielkiej gminy, stwarzając duże trudności w znalezieniu inwestycji zastępczych.

W tak rysującej się trudnej sytuacji gospodarczej rezerw należy szukać:

- w dalszym rozwoju sektora usług, opartego tak jak dotychczas na spełnianiu szeroko rozumianych funkcji granicznych (graniczne przejścia drogowe i kolejowe, terminal odpraw celnych);
- rozwoju turystyki głównie poprzez: - obsługę ruchu kołowego na trasie krajowej nr 12 ; - rozwoju agroturystyki oraz innych form wypoczynku stacjonarnego i wędrownego (trasy rowerowe), w oparciu o naturalne walory środowiska przyrodniczego;

- aktywizację terenów wiejskich na bazie rozwoju usług dla rolnictwa oraz przetwórstwa rolno-spożywczego;
- szukania form współpracy gospodarczej wykorzystując bliskie sąsiedztwo z partnerami po drugiej stronie granicy.

Pewną rezerwą i szansą dla rozwoju gminy są wolne obiekty pozostające do zagospodarowania na cele produkcyjne lub usługowe.

Uwarunkowania wynikające z potrzeb i aspiracji mieszkańców:

- 1) potrzeba udostępnienia terenów dla zabudowy jednorodzinnej głównie na terenie miejscowości,
- 2) potrzeba udostępnienia terenów dla prowadzenia indywidualnej działalności gospodarczej głównie na terenie miejscowości.

Uwarunkowania wynikające z potrzeb usprawnienia systemu komunikacji:

- 1) konieczność remontowania i modernizacji istniejących dróg,
- 2) nie stwierdza się konieczności zabezpieczenia rezerw terenowych dla przeprowadzenia obwodnic i obejść drogowych w pozostałych miejscowościach-

Kierunki zagospodarowania przestrzennego gminy Tuplice

Z uwagi na istniejące uwarunkowania, przewiduje się, że funkcjami Gminy Tuplice będzie:

- funkcja rekreacyjno-turystyczna (w związku z atrakcyjnymi terenami leśnymi, wodnymi i cennymi przyrodniczo oraz dogodnymi połączeniami komunikacyjnymi z regionem),
- funkcja mieszkaniowa, w oparciu o istniejące i planowane zainwestowanie,
- funkcja rolnicza, uwzględniająca także działalność agroturystyczną,
- funkcja usługowo-produkcyjna.

Głównymi funkcjami miejscowości: stanowić będzie funkcja mieszkalna, usługowa i przemysłowa (w tym: obsługa administracyjna w miejscowości, stanowiącej ośrodek centrotwórczy gminy).

Wielofunkcyjna struktura gospodarcza gminy Tuplice jest zjawiskiem pozytywnym, pozwalającym przy spadku zatrudnienia w przemyśle i rolnictwie, na utrzymanie względnego poziomu życia jej mieszkańców i stopniowe przekwalifikowanie oraz przystosowanie ludności do zmieniających się warunków społeczno-gospodarczych.

Sieć osadnicza . Charakterystyka funkcjonalno-przestrzenna

Sieć osadniczą gminy tworzy 13 jednostek, łącznie z ośrodkiem gminnym.

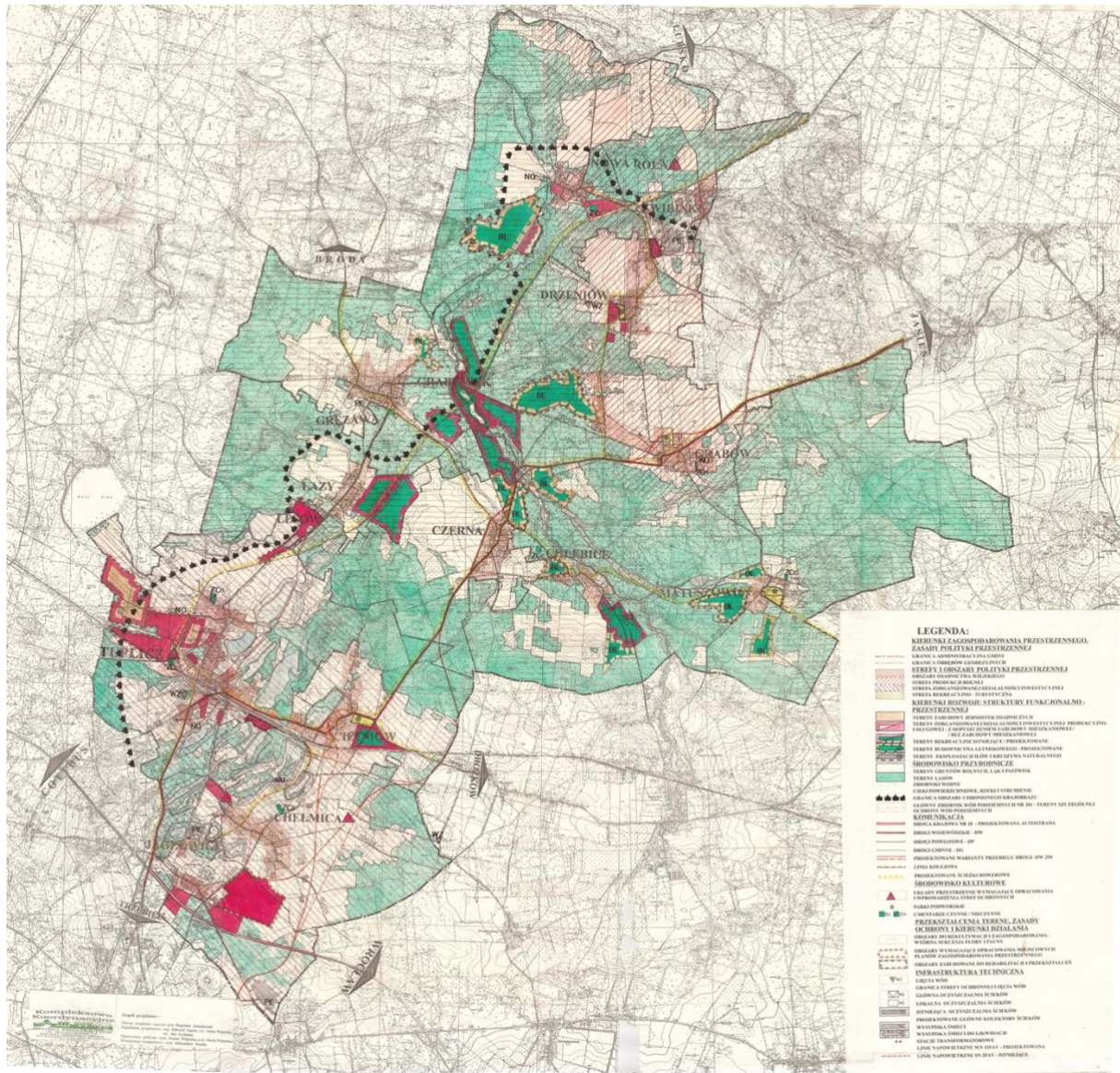
Wnioski z analizy danych:

- najliczniejszą grupę stanowią wsie 101-200 mieszkańców - tj. 61,5%,
- ośrodek gminy Tuplice skupia prawie połowę (46,2%) całej ludności w gminie. Zważywszy, że położony w bliskim sąsiedztwie Cielmów jest drugą co do wielkości wsią, to ośrodki te tworząc przestrzenną

koncentrację, stanowią również koncentrację znacznej części ludności gminy wynoszącą 56,5% ogółu ludności.

W przestrzennym rozmieszczeniu sieci osadniczej wytworzyły się w gminie dwa układy. Pierwszy, silniejszy o dużej koncentracji ludności w części południowo-zachodniej gminy, funkcjonujący w oparciu o ośrodek gminny Tuplice. Skupia on na tym terenie ok. 76% ludności gminy (Chełmica, Cielmów, Jagłowice, Łazy i Grzędzawa). Pozostałe wsie w części północnej gminy ciążą w zakresie usług podstawowych i infrastruktury do Drzeniowa, który wykształcił odpowiedni zakres usług i stał się ośrodkiem podstawowym, wspomagającym ośrodek gminny.

Rysunek 1 Kierunki zagospodarowania Gminy Tuplice.



Źródło: Studium Uwarunkowań i Kierunków Zagospodarowania Przestrzennego Gminy Tuplice.

9. Ustalenia i rekomendacje w zakresie kształtowania i prowadzenia polityki przestrzennej w gminie.

O kierunku rozwoju miejscowości i gminy Tuplice w dużej mierze decyduje jej atrakcyjność przyrodniczo - krajobrazowa oraz korzystne położenie w regionie z dobrym połączeniem komunikacyjnym z Niemcami i centralną Polską (dzięki drodze krajowej nr 12 i autostradzie A18). Czynniki te decydują głównie o rozwoju funkcji gospodarczej, turystycznej i mieszkaniowej.

Cele rozwoju przestrzennego gminy

Przekształceniom i rozwojowi struktury funkcjonalno-przestrzennej gminy przyświeca naczelna zasada proekologicznego i zrównoważonego rozwoju gminy, która zapewni wzrost poziomu jakości życia jej obecnym, a w szczególności przyszłym mieszkańcom. Tego rodzaju podejście w zakresie kształtowania i rozwoju przestrzeni należy kontynuować. Jednostkowe rekomendowane cele warunkujące osiągnięcie celu strategicznego jakim jest przyszły kształt i charakter funkcjonalny obszaru gminy – wynikają z przeprowadzonej analizy lokalnych i regionalnych uwarunkowań i można je w następujący sposób sformułować:

Zachowanie oraz pełna ochrona istniejących wartości środowiska przyrodniczego, a w szczególności:

- prowadzenie racjonalnej gospodarki leśnej w warunkach pełnego rozpoznania wymogów ochrony przyrody - cel taki przyświecał powołaniu Leśnego Kompleksu Promocyjnego Bory Lubuskie,
- ochrona atrakcyjnego krajobrazu obszaru gminy oraz korzystnego mikroklimatu,
- ochrona posiadanych zasobów kulturowych oraz kultywowanie miejscowych form życia kulturalnego, budujących trwałą wizerunek lokalnej społeczności,
- wykorzystanie potencjalnych warunków wynikających z położenia w strefie przygranicznej (lubusko-brandenburski obszar gospodarczy) i w bliskim sąsiedztwie dwóch węzłów autostradowych oraz w sąsiedztwie dwóch przejść granicznych-Olszynie i Forst-Zasieki,
- przebudowa wewnętrznej struktury funkcjonalnej gminy z ukierunkowaniem na rozwój turystyki w zróżnicowanych formach,
- kształtowanie mechanizmów zapewniających rozwój gospodarczy gminy w dążeniu do minimalizacji bezrobocia, rozwoju przedsiębiorczości i zapewnieniu wzrostu poziomu życia mieszkańców,
- restrukturyzacji rolnictwa oraz tworzenie na wsi miejsc pracy poza rolnictwem,
- modernizacja i poprawa stanu technicznego sieci dróg oraz usprawnienie komunikacji z ośrodkiem powiatowym i regionalnym,
- poprawa warunków zamieszkania poprzez rozwój lokalnej infrastruktury społecznej i technicznej - kanalizacja i gazyfikacja gminy,
- kształtowanie ładu przestrzennego w zagospodarowaniu gminy, w szczególności poprzez porządkowanie zagospodarowania terenów osadniczych oraz utrzymanie właściwych relacji w kontakcie ze środowiskiem naturalnym przy realizacji nowych projektów inwestycyjnych.

Realizacja przedstawionych celów wymagać będzie zróżnicowanych działań i podjęcia szeregu inicjatyw przez Zarząd Gminy, pozyskania środków finansowych oraz określenia priorytetów działań.

10. Obszary strategicznej interwencji określone w strategii rozwoju województwa, o której mowa w art. 11 ust. 1 ustawy z dnia 5 czerwca 1998 r. o samorządzie województwa (t.j. Dz. U. z 2022 r. poz. 2094 z późn. zm.), wraz z zakresem planowanych działań

Do grupy ośrodków subregionalnych w województwie lubuskim zaliczono miejscowości powyżej 20 tys. mieszkańców. Poza Nową Solą, wchodzącą w skład MOF OW, są to: Żary, Żagań i Świebodzin. Do grupy tej zaliczyć należy też miejscowości powiatowe powyżej 15 tys. mieszkańców, tj. Słubice i Międzyrzecz.

Obszary strategicznej interwencji wskazane z poziomu krajowego w Strategii Rozwoju Województwa Lubuskiego 2030 (dalej: SRWL) **uwzględniają obszar Gminy Tuplice** w podrozdziale 9.2. Obszary strategicznej interwencji wskazane z poziomu krajowego:

2. Obszary zagrożone trwałą marginalizacją - gminy wiejskie oraz powiązane z nimi funkcjonalnie małe miasta, w których nastąpiła kumulacja negatywnych zjawisk społecznych i ekonomicznych.

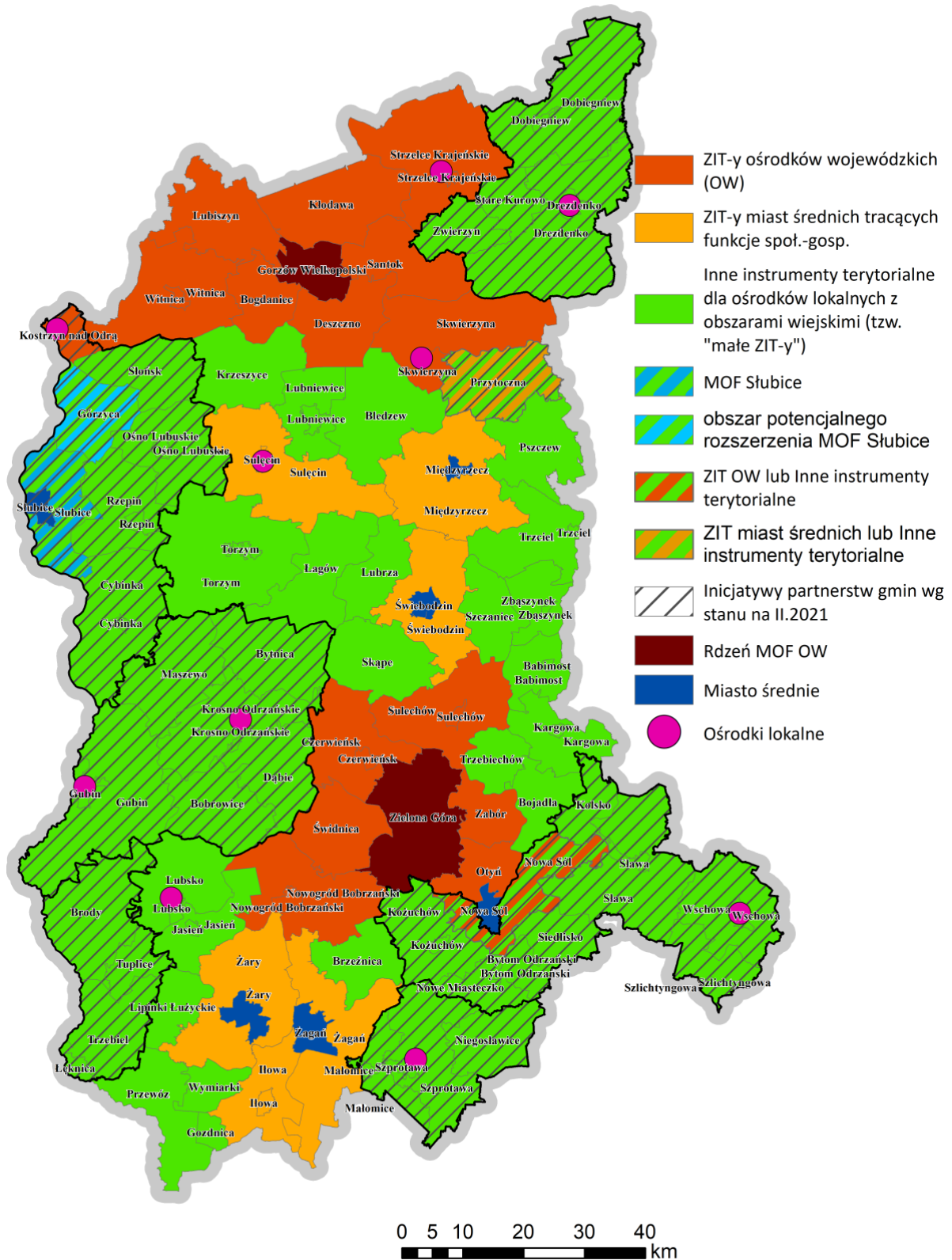
W miejscu tym jako jedną z 15 gmin zagrożonych trwałą marginalizacją na terenie województwa lubuskiego wskazana została również GMINA TUPLICE.

Obszar Gminy Tuplice należy ponadto do partnerstwa gmin w południowej części obszaru przygranicznego województwa lubuskiego – jest to:

- *Partnerstwo przygraniczne na rzecz Łuku Mużakowa* – w skład partnerstwa wchodzi: miasto Łęknica oraz gminy: Brody, Trzebiel Tuplice (partnerstwo jest uwzględnione zaznaczone jako inicjatywa partnerstwa na poniższej mapie).

W ramach partnerstwa będzie miał miejsce rozwój powiązań funkcjonalnych pomiędzy gminami, m.in. poprzez realizację wspólnych projektów. Realizacji takich inicjatyw z wykorzystaniem mechanizmów porozumienia terytorialnego i Innych Instrumentów Terytorialnych sprzyjać będzie zawarta w 2021r. inicjatywa partnerskiej współpracy gmin w ramach ww. partnerstwa.

Rysunek 2 Obszary Strategicznej Interwencji województwa lubuskiego



Źródło: Strategia Rozwoju Województwa Lubuskiego 2030

11. Obszary strategicznej interwencji kluczowe dla gminy

W związku z tym, iż obszar Gminy Tuplice wchodzi w skład Obszaru Strategicznej Interwencji Partnerstwo przygraniczne na rzecz Łuku Mużakowa, wskazanego w Strategii Rozwoju Województwa Lubuskiego 2030 w tej chwili opracowywana jest strategia terytorialna, gdzie znajdują się szczegóły, w tym w zakresie interwencji na obszarze Gminy Tuplice.

12. System realizacji strategii, w tym wytyczne do sporządzania dokumentów wykonawczych

Wdrażanie Strategii Rozwoju Gminy Tuplice na lata 2024-2030 to najdłuższy i najbardziej skomplikowany etap realizacji zarówno w sensie technicznym jak i finansowym. Wymaga zapewnienia odpowiednich zasobów kadrowych i finansowych. Władze Gminy Tuplice będą w tym celu wykorzystywać swoje wewnętrzne zasoby.

Za realizację Strategii odpowiada Wójt Gminy Tuplice. Koordynacją nad realizacją działań zajmą się przede wszystkim pracownicy stanowisk merytorycznych oraz jednostek organizacyjnych Gminy, zgodnie z właściwością poszczególnych działań i kierunków rozwoju, w tym przede wszystkim w ramach referatów stanowisk merytorycznych ds. budownictwa, gospodarki gruntami, ochrony środowiska, gospodarki komunalnej, oświaty, działalności gospodarczej i promocji. We wdrażanie realizacji Strategii będą również zaangażowane jednostki organizacyjne Gminy:

- Ośrodek Pomocy Społecznej,
- Szkoła Podstawowa im. Tadeusza Kościuszki,
- Samorządowe Przedszkole Publiczne im. Kubusia Puchatka,
- Centrum Usług Wspólnych,
- Gminny Ośrodek Kultury,
- Gminna Biblioteka Publiczna.

Ponadto przewiduje się, że niezbędne będzie również wsparcie ze strony Skarbnika i pracowników Referatu Finansowo-Budżetowego.

Urząd Gminy w Tuplicach oraz wydzielone jednostki administracyjne Gminy posiadają własne obiekty administracyjne, z pomieszczeniami biurowymi wyposażonymi w niezbędną infrastrukturę, urządzenia i meble do wdrożenia Strategii. Pracownicy zaangażowani w realizację działań, kierunków interwencji oraz Celów Strategii będą posiadać odpowiednie doświadczenie w zakresie prowadzenia różnego rodzaju inwestycji i działań miękkich, w tym współfinansowanych ze środków unijnych. Swoim doświadczeniem i wiedzą gwarantują należyłą realizację Strategii.

Wszelkie koszty osobowe pracowników (wynagrodzenia i koszty pochodne) będą pokryte ze środków przewidzianych w budżecie Gminy. Wydatki administracyjno-biurowe, które zostaną

poniesione w związku z realizacją Strategii oraz realizacją poszczególnych działań zostaną wliczone w ogólne koszty organizacyjne Urzędu Gminy, ponoszone w wyniku funkcjonowania konkretnego stanowiska pracy.

Wśród głównych zadań koordynacyjnych znajdzie się m.in.:

- przygotowanie i prowadzenie działań związanych z realizacją poszczególnych projektów inwestycyjnych i miękkich zapisanych w Strategii,
- gromadzenie danych niezbędnych do weryfikacji postępów,
- kontrolowanie stopnia realizacji celów Strategii, zgodnie z właściwością i cykliczne sporządzanie raportów na cele monitoringu.

Za monitorowanie Strategii Rozwoju Gminy Tuplice na lata 2024-2030 będzie odpowiedzialny Zespół ds. Strategii Rozwoju Gminy Tuplice na lata 2024-2030 (zwany dalej Zespołem) składający się z przedstawicieli Urzędu Gminy w Tuplicach oraz innych podmiotów społecznych, instytucji i grup formalnych.

Sprawozdawczość z monitoringu Strategii Rozwoju dokonywane jest w ramach corocznego przygotowania raportu o stanie Gminy. Zespół dokonuje okresowej oceny stopnia realizacji Strategii Rozwoju w oparciu o dwa elementy podsystemu monitorowania i ewaluacji:

- analizę wskaźnikową opracowywaną przez Zespół na podstawie informacji otrzymanych od wydziałów i samodzielnych stanowisk Urzędu Gminy oraz jednostek gminy, bazującą na miernikach wyznaczonych dla każdego celu operacyjnego;
- raport z realizacji Strategii Rozwoju, przygotowywany przez Zespół na podstawie informacji otrzymanych od wydziałów i referatów Urzędu Gminy w Tuplicach oraz jednostek gminy.

Aktualizacji Strategii Rozwoju dokonuje się w razie zaistnienia takiej potrzeby.

12.1. Analiza wskaźnikowa

Analiza wskaźnikowa bazująca na miernikach wyznaczonych dla każdego celu operacyjnego Strategii Rozwoju, będzie przygotowywana przez Zespół w oparciu o pozyskane dane statystyczne i informacje, w skład których wchodzi następujące źródła informacji:

- statystyka publiczna – generowana przez Główny Urząd Statystyczny w ramach Banku Danych Lokalnych, dostępna pod adresem www.stat.gov.pl – z uwzględnieniem opóźnienia w zamieszczaniu aktualnych danych statystycznych w Banku Danych Lokalnych (termin: koniec lipca każdego roku za rok poprzedni);
- statystyka prowadzona przez samorząd gminny – generowana i gromadzona przez poszczególne komórki Urzędu Gminy w Tuplicach oraz jednostki gminne, zobowiązane do terminowego przekazywania danych i informacji dla Zespołu (wg załącznika nr 1 do Strategii Rozwoju);

- statystyka prowadzona przez podmioty prywatne, pozarządowe, samorząd powiatowy, samorząd regionalny i administrację rządową dot. działań zbieżnych merytorycznie z badanym celem operacyjnym.

W wyborze mierników określających postęp realizacji celów Strategii Rozwoju Gminy Tuplice na lata 2024-2030 przyjęto zasadę ograniczonej liczby mierników monitorowania dla każdego z celów – zgodnie z rekomendacjami zawartymi w Strategii na rzecz Odpowiedzialnego Rozwoju z perspektywą do 2030 roku. Przy doborze mierników kierowano się adekwatnością, jednak głównym ograniczeniem była dostępność danych. Wszystkie wskaźniki określono przy opisie każdego celu operacyjnego.

12.2. Raport z realizacji Strategii Rozwoju Gminy Tuplice na lata 2024-2030.

Raport z realizacji Strategii Rozwoju Gminy Tuplice na lata 2024-2030, opierać się będzie na informacjach dotyczących stanu realizacji danego kierunku interwencji, przekazywanych przez poszczególnych pracowników Urzędu Gminy w Tuplicach oraz jednostki organizacyjne gminy, zbieżne merytorycznie z badanym celem operacyjnym. Informacje składa się co roku sprawozdanie do Zastępcy Wójta Gminy (na określonym formularzu sprawozdawczym – zgodnie z załącznikiem do Strategii), które jest podstawą zbiorczego raportu z realizacji kierunków interwencji całej Strategii Rozwoju.

12.3. Schemat i harmonogram realizacji procesu monitoringu

Zadania związane z monitoringiem i aktualizacją Strategii Rozwoju powierza się Wójtowi Tuplic. Co dwa lata realizacji Strategii Rozwoju, w terminie do końca maja po upływie pełnych 2 lat, wyznaczony kierownik Zespołu będzie składał Wójtowi raport z realizacji Strategii Rozwoju oraz analizę wskaźnikową realizacji celów Strategii Rozwoju za dany okres sprawozdawczy.

Zakres raportu z realizacji Strategii Rozwoju obejmuje:

- skrótowe przedstawienie aktualnego stanu realizacji poszczególnych kierunków interwencji,
- skrótowe przedstawienie ewentualnych trudności realizacyjnych dla poszczególnych kierunków interwencji, z uwzględnieniem proponowanych działań naprawczych,
- wielkość środków finansowych wydatkowanych na realizację kierunków interwencji w badanym okresie, w podziale na źródła finansowania.

Zakres analizy wskaźnikowej realizacji celów Strategii Rozwoju obejmuje:

- porównanie wskaźników bazowych (dla roku 2022) ze wskaźnikami dla badanego okresu realizacji Strategii Rozwoju,
- wskazanie tendencji wzrostowych i malejących w poszczególnych celach operacyjnych Strategii Rozwoju.

Raporty z realizacji kierunków interwencji oraz analizy wskaźnikowe realizacji celów Strategii Rozwoju w badanym okresie będą przedstawiane Wójtowi Gminy w terminie do końca II kwartału odpowiedniego roku.

12.4. Zasady aktualizacji

W przypadku zmian w otoczeniu zewnętrznym lub wewnętrznym Gminy Tuplice wpływających w istotny sposób na założone cele operacyjne i kierunki działań istnieje możliwość zmiany Strategii Rozwoju. Wójt Gminy Tuplice podejmuje wówczas decyzję o aktualizacji strategii i rozpoczyna procedurę aktualizacyjną ~~w pasującym terminie~~, po szczegółowej analizie strategii i określeniu zakresu koniecznych zmian. W ramach analizy strategii dokonywana jest:

- ocena realizacji celów Strategii Rozwoju na podstawie materiałów przygotowanych przez Zespół (stan osiągnięcia wskaźników przyjętych dla poszczególnych celów operacyjnych Strategii Rozwoju),
- identyfikacja problemów, które ograniczyły bądź uniemożliwiły realizację wyznaczonych celów,
- opracowanie propozycji niezbędnych zmian w zakresie realizowanych celów,
- ocena zmian w otoczeniu.

Następnie projekt zmienionej Strategii Rozwoju jest poddawany konsultacjom społecznym, a po zakończeniu konsultacji przedstawiony zostaje organowi stanowiącemu.

12.5. Wytyczne do sporządzania dokumentów wykonawczych

Zgodnie z załącznikami nr 1 i nr 2.

13. Spójność z dokumentami strategicznymi

Strategia Rozwoju Gminy Tuplice na lata 2024-2030 jest dokumentem spójnym z dokumentami wyższego rzędu. Przy opracowywaniu strategii brano pod uwagę kierunki rozwoju wyznaczone w Krajowej Strategii Rozwoju Regionalnego 2030 (KSRR) oraz Strategii rozwoju województwa lubuskiego 2030 (SRWL 2030). Strategia rozwoju uwzględnia cele strategii rozwoju województwa, krajowej strategii rozwoju regionalnego, a także odpowiednich strategii ponadregionalnych oraz jest spójna z planem zagospodarowania przestrzennego województwa, powiatu i gminy.

Dokument został dokładnie sprawdzony pod względem zgodności ze strategiami. Analiza zapisów wymienionych poniżej dokumentów wskazała, że Strategia Rozwoju Gminy Tuplice na lata 2024-2030 wpisuje się w konkretne cele operacyjne oraz w podstawowe działania rekomendowane do priorytetowej realizacji/kierunki interwencji celu operacyjnego określone w wymienionych poniżej dokumentach:

I. Szczebel Unii Europejskiej:

1. Strategia Unii Europejskiej na rzecz Zrównoważonego Rozwoju wraz z Komunikatem KE „Zrównoważony Rozwój Miast w Unii Europejskiej: Ramy Działania”.
2. Europejska Karta Samorządu Terytorialnego z 15 października 1985 r.

3. Europejski Kodeks Dobrej Administracji z 06 września 2001 r.
4. Rezolucja Parlamentu Europejskiego z 14 stycznia 2003 r. w sprawie roli władz lokalnych w procesie budowania Europy.
5. Strategia na rzecz odpowiedzialnego rozwoju do roku 2020 (z perspektywą do 2030 r.).

II. Szczebel narodowy:

1. Krajowa Strategia Rozwoju Regionalnego 2030” (KSRR 2030).
2. Fundusze Europejskie na Infrastrukturę, Klimat, Środowisko 2021-2027.
3. Fundusze Europejskie dla Nowoczesnej Gospodarki 2021-2027.
4. Umowa partnerstwa dla realizacji polityki spójności 2021-2027 w Polsce.
5. Polityka Transportowa Państwa na lata 2006-2025.
6. Strategii Rozwoju Kapitału Społecznego.
7. Założenia Długofalowej Polityki Senioralnej.
8. Krajowy Program Rozwoju Ekonomii Społecznej.
9. Strategia Rozwoju Transportu (SRT) do roku 2020 (z perspektywą do 2030 r.).
10. Krajowy plan gospodarki odpadami.
11. Krajowy program zapobiegania powstawaniu odpadów.
12. Krajowy Plan Działań w zakresie energii ze źródeł odnawialnych.
13. Polityka Energetyczna Polski do 2030 roku.
14. Program Rozwoju Przedsiębiorstw.
15. Strategia Innowacyjności i Efektywności Gospodarczej.
16. Koncepcja Przestrzennego Zagospodarowania Kraju 2030.
17. Długookresowa Strategia Rozwoju Kraju Polska 2030.
18. Krajowy Program Oczyszczania Ścieków Komunalnych.

III. Szczebel regionalny:

1. Fundusze Europejskie dla Województwa Lubuskiego 2021-2027.
2. Strategia Rozwoju Województwa Lubuskiego 2030.
3. Lubuska Regionalna Strategia Innowacji.
4. Program Rozwoju Innowacji.
5. Strategia Rozwoju Transportu Województwa Lubuskiego.
6. Plan Rozwoju Transportu Województwa Lubuskiego.
7. Strategia Energetyki Województwa Lubuskiego.
8. Plan zrównoważonego rozwoju publicznego transportu zbiorowego na sieci komunikacyjnej w wojewódzkich przewozach pasażerskich.
9. Program Rozwoju Społeczeństwa Informacyjnego Województwa Lubuskiego.
10. Wojewódzki Program Pomocy Społecznej.
11. Lubuski Program Rozwoju Ekonomii Społecznej.
12. Lubuski Plan Działań Na Rzecz Zatrudnienia.

13. Plan gospodarki odpadami dla województwa lubuskiego na lata 2020-2026 wraz z planem inwestycyjnym.

IV. Szczebel lokalny:

1. Wieloletnia Prognoza Finansowa Gminy Tuplice.
2. Gminny Program Rewitalizacji Gminy Tuplice.
3. Strategia Rozwoju Powiatu Żarskiego na lata 2021-2030.

14. Ramy finansowe i źródła finansowania

Niniejsze ramy finansowe i źródła finansowania określono dla listy kluczowych przedsięwzięć. Co do zasady nieodzownym elementem realizacji działań przewidzianych w Strategii Rozwoju jest Wieloletni Plan Finansowy zawierający kluczowe i strategiczne inwestycje planowane do wykonania w celu realizacji założeń i priorytetów wskazanych w dokumencie strategicznym. Dlatego celem realizacji doprecyzowanych działań, zgodnych ze wskazanymi kierunkami działań, odpowiadającymi na postawione w strategii cele strategiczne i operacyjne, każde z tych zadań będzie ujęte w Wieloletnim Planie Finansowym Gminy Tuplice.

Poniżej zamieszczono tabelę z kartami zadań zawierającymi wybrane inwestycje kluczowe dla rozwoju Gminy, których realizacja w szczególny sposób wpłynie na zmianę standardu życia mieszkańców.

Wybrane inwestycje przedstawione poniżej nie wyczerpują katalogu przedsięwzięć możliwych do realizacji w ramach niniejszej strategii, a które będą bezpośrednio wpisywać się w realizację wskazanych w rozdziale 7. kierunków działań podejmowanych dla osiągnięcia celów strategicznych.

Kluczowe przedsięwzięcia planowane do realizacji w latach 2024-2030 – z informacją o finansowaniu

1. Wniosek o uzyskanie środków Funduszu Przeciwdziałania COVID-19 dla gmin z przeznaczeniem na inwestycje realizowane w miejscowościach, w których funkcjonowały zlikwidowane państwowe przedsiębiorstwa gospodarki rolnej Przebudowa świetlicy wiejskiej w miejscowości Grabów gmina Tuplice Kwota dotacji 350 000,00 zł. Poniesiono koszt PFU 30 750,00 zł brutto. Planowany koszt nadzoru inwestorskiego w kwocie 12 000,00 zł brutto. Uzyskano pozwolenie na budowę, ukończono dokumentację wykonawczą, realizacja inwestycji (dachu) do 30 marca 2024. Wykonawca Przedsiębiorstwo Handlowo-Usługowe Jerzy Kmito z siedzibą w Sulechowie.
2. Budowa i przebudowa drogi gminnej 006606F w miejscowości Chełmica, gmina Tuplice z PROGRAMU RZĄDOWY FUNDUSZ POLSKI ŁAD: PROGRAM INWESTYCJI STRATEGICZNYCH. Kwota brutto 6 992 909,16 zł projekt + budowa drogi. Nadzór inwestorski 79 950,00 zł. Końcowy termin realizacji 30 marzec 2025 r. Zgłoszenie zamiaru wykonania robót budowlanych w Starostwie otrzymaliśmy od Starosty brak sprzeciwu. Wykonawca uzgodnił Czasową Organizację Ruchu w Starostwie w Żarach. Realizacja od 12 lutego 2024 r. Trwa opracowanie dokumentacji na pozwolenie na budowę planowane uzyskanie decyzji kwiecień/maj 2024r. Wykonawca Przedsiębiorstwo Drogowe „KONTRAKT” Sp. z o.o. z siedzibą w Krośnie Odrzańskim. Termin zakończenia inwestycji do 21 marca 2025 r.
3. Budowa drogi gminnej wraz z parkingami ul. 9 Maja w Tuplicach do osiedla (150 rodzin) z PROGRAMU RZĄDOWY FUNDUSZ POLSKI ŁAD: PROGRAM INWESTYCJI STRATEGICZNYCH. Kwota brutto 2 100 000,00 zł. Kwota dotacji 1 995 000,00 zł. Wykonawca wykonał we wrześniu pomiar geodezyjny całej inwestycji do uzyskania mapy do celów projektowych. Opracowanie koncepcji. Spotkanie z Wykonawcą i projektantem planowane 30 stycznia 2024. Zamawiający uzgodnił przedstawioną koncepcję. Wykonawca A.D.W. Mikołajczyk, Artur Mikołajczyk z siedzibą w Żarach. Termin zakończenia inwestycji do 5 czerwca 2025 r.
4. Uporządkowanie gospodarki wodno-ściekowej na obszarze gminy Tuplice - etap I Opis inwestycji: Inwestycja obejmuje: 1. Budowę studni na ujęciu wody w miejscowości Rytwiny. Modernizacja i rozbudowa sieci wodociągowej na terenie gminy w celu ograniczenia strat wody poprzez wprowadzenie nowoczesnych rozwiązań z odczytem zużycia wody, oraz wdrożenie aktywnego systemu oceny stanu technicznego sieci wodociągowej opartej o technologie IoT. 3. Modernizacja i rozbudowa sieci kanalizacji sanitarnej na terenie gminy w miejscach gdzie ma to uzasadnienie ekonomiczne. 4. Zakup koparko-ładowarki do realizacji zadań utrzymania w należytym stanie technicznym infrastruktury z zakresu gospodarki wodno-ściekowej. Roboty budowlane realizowane będą w formule "zaprojektuj i wybuduj" na podstawie PFU oraz z wyłonieniem inżyniera kontaktu/inspektora nadzoru inwestorskiego z PROGRAMU RZĄDOWY FUNDUSZ POLSKI ŁAD: PROGRAM INWESTYCJI STRATEGICZNYCH. Kwota brutto 8.000.000,00 zł. Kwota dotacji 7.600.000,00 zł. Ogłoszenie postępowania do 16 marca 2023 r. Zakupiono i

rozliczono koparko-ładowarkę, wykonano wymianę wodomierzy i rozliczono. Opracowana jest dokumentacja w zakresie SUW Rytwiny i modernizacji przepompowni. Wykonawca Jasta Plus z siedzibą w Żarach – SUW Rytwiny, przepompownie, węzły wodociągowe. Netprocess sp. z o.o. z siedzibą w Gdańsku, dostawca koparko-ładowarki BERGERAT MONNOYEUR Sp. z o.o z siedzibą w Łomiankach. Termin zakończenia inwestycji do 10 maja 2025 r.

5. Remont stolarki okiennej dzwonnicy kościoła filialnego pw. NMP Królowej Polski w Nowej Roli z PROGRAMU RZĄDOWY FUNDUSZ POLSKI ŁAD: Rządowy Program Odbudowy Zabytków. Kwota całkowita 120 000,00 zł. Kwota wnioskowana dotacji 117 600,00 zł. Wkład własny 2 400,00 zł Konieczne podjęcie uchwały o przekazaniu dotacji w wysokości wkładu własnego koniec lutego 2024 r. Inwestorem Parafia.
6. Przebudowa Gminnego Ośrodka Zdrowia w Tuplicach z PROGRAMU RZĄDOWY FUNDUSZ POLSKI ŁAD: Rządowy Program Odbudowy Zabytków. Kwota całkowita 1 000 000,00 zł Kwota wnioskowana 980 000,00 zł. Wkład własny 20 000,00 zł Uzyskano promesę. Wyłoniono wykonawcę na opracowanie pfu termin do 30 kwietnia 2024r. Wykonawca PFU BUDINWEST Maciej Jans z siedzibą Mirostowice Dolne.
7. Rewitalizacja zdegradowanych budynków wraz z poprawieniem efektywności energetycznej na terenie m. Tuplice- Etap I. z PROGRAMU RZĄDOWY FUNDUSZ POLSKI ŁAD: PROGRAM INWESTYCJI STRATEGICZNYCH PGR Opis inwestycji: Remont i termomodernizacja zdegradowanych budynków przy byłych Państwowych Zakładach Zbożowych w Tuplicach na cele biurowe oraz przechowywania pojazdów i sprzętu do wykonywania zadań własnych gminy z zakresu gospodarki wodno-ściekowej oraz utrzymania publicznych terenów zielonych. Zdegradowane tereny znajdują się w centrum miejscowości Tuplice i zagospodarowanie ich pozwoli na poprawę estetyki miejscowości Tuplice. Projekt obejmuje m. in. wykonanie wymiany źródła ciepła na efektywne wraz z remontem inst c.o. w budynku referatu, zakup busa, wraz z niezbędnym sprzętem i wyposażeniem. Remont budynku Gminnego Ośrodka Kultury w zakresie nowego pokrycia dachu, tarasu, poprawy estetyki, wymiany nieefektywnego źródła ciepła na kocioł na pellet wraz z wyposażeniem kotłowni. Zakres inwestycji obejmuje likwidację nieefektywnego kotła c.o. montaż nowoczesnego kotła c.o. na pellet wraz z podajnikiem i niezbędnym osprzętem. Rozbiórka zdegradowanego murowanego komina zewnętrznego i montaż nowego komina zewnętrznego dwupłaszczowego ze stali kwaso i żaroodpornej zamontowanego na ścianie budynku. Kwota całkowita 2 000 000,00 zł Kwota wnioskowana 1 960 000,00 zł Wkład własny 40 000,00 zł. Uzyskano promesę. Wyłoniono wykonawcy na opracowanie pfu. Termin opracowania do 29 lutego 2024r. Wykonawca PFU BUDINWEST Maciej Jans z siedzibą Mirostowice Dolne.
8. Modernizacja obiektów sportowych, szkolnych na terenie gm. Tuplice, wraz z utworzeniem miejsca spotkań w m. Jagłowice i II etap remontu świetlicy w Drzeniowie z PROGRAMU RZĄDOWY FUNDUSZ POLSKI ŁAD: PROGRAM INWESTYCJI STRATEGICZNYCH. Opis inwestycji: Modernizacja boiska sportowego w m. Tuplice poprzez wykonanie studni do nawadniania murawy wraz z automatyczną instalacją

nawadniająca, oraz oświetleniem płyty boiska. Na terenie szkoły podstawowej Tuplicach utworzenie dla uczniów patio wraz z wyposażeniem. Na terenie miejscowości Jagłowice utworzenie miejsca spotkań dla mieszkańców. II etap Przebudowy i zmiany sposobu użytkowania sali gimnastycznej po byłej szkole podstawowej na salę świetlicową w miejscowości Drzeniów gmina Tuplice. Kwota całkowita 520 000,00 zł. Kwota wnioskowana 468 000,00 zł. Wkład własny 52 000,00 zł. 25.01.2024 r spotkanie z mieszkańcami w Jagłowicach w sprawie ustalenia zakresu rzeczowego miejsca spotkań. Ponowne rozeznanie rynku na wykonanie PFU Modernizacji boiska piłkarskiego w Tuplicach. Termin składania ofert do 7 lutego 2024 r.

9. Modernizacja odcinków dróg gminnych na terenie gminy Tuplice - etap I z PROGRAMU RZĄDOWY FUNDUSZ POLSKI ŁAD: PROGRAM INWESTYCJI STRATEGICZNYCH Opis inwestycji: Modernizacja odcinków dróg gminnych polegająca na przebudowie lub/i remoncie nawierzchni wraz z niezbędną infrastrukturą towarzyszącą , odcinki dróg w miejscowościach: Tuplice, Grabów, Łazy, Cielmów, Drzeniów, Nowa Rola, w formule zaprojektuj i wybuduj na podstawie przygotowanych Programów Funkcjonalno-Użytkowych, dokumentacji techniczno-kosztorysowej, z wyłonieniem inżyniera kontraktu/inspektora nadzoru inwestorskiego. Kwota całkowita 520 000,00 zł Kwota wnioskowana 468 000,00 zł. Wkład własny 347 500,00 zł. Wyłonienie wykonawcy na opracowanie pfu, termin składania ofert do 7 lutego 2024r.
10. Wniosek o przyznanie pomocy dla operacji typu „Gospodarka wodno-ściekowa” w ramach poddziałania „Wsparcie inwestycji związanych z tworzeniem, ulepszaniem lub rozbudową wszystkich rodzajów małej infrastruktury, w tym inwestycji w energię odnawialną i w oszczędzanie energii” objętego PROW na lata 2014-2020, tytuł operacji: „Rozbudowa sieci wodociągowej rozdzielczej i sieci kanalizacji sanitarnej w ulicy Spokojnej w miejscowości Tuplice, oraz przebudowa oczyszczalni ścieków w miejscowości Tuplice w zakresie gospodarki osadami i hermetyzacji elementów ciągu technologicznego”. Wniosek po ocenie formalnej i merytorycznej oczekuje na zatwierdzenie przez Zarząd Województwa Lubuskiego listy rankingowej i podpisanie umowy. Koszt całkowity 1 645 391,18 zł Koszty kwalifikowalne 1 337 716,40 zł. Kwota pomocy 1 337 716,00 zł. Koszt niekwalifikowalny podatek VAT. Wyłoniono wykonawcę Grupa Budujesz Dom z siedzibą w Żarach. Zamontowano prasę osadu i płuczkę na piaskowniku i skratkach. Do czerwca 2024 hermetyzacja zbiorników. Obecnie zaakceptowano koncepcję rozbudowy sieci wod-kan ul. Spokojna. Trwa procedura wydania decyzji lokalizacji inwestycji celu publicznego. Termin zakończenia inwestycji do 2 marca 2025 r.
11. „Rozbudowa placu zabaw na osiedlu ul. 9 maja w Tuplicach.” wniosek w trakcie weryfikacji przez Departament PROW Urzędu Marszałkowskiego Województwa Lubuskiego w Zielonej Górze, w ramach poddziałania 19.2 „Wsparcie na wdrażanie operacji w ramach strategii rozwoju lokalnego kierowanego przez społeczność” objętego PROW na lata 2014-2020. Kwota całkowita 71 852,00 zł brutto koszty kwalifikowane 71 852,00 zł Kwota pomocy 45 719,00 zł Podatek VAT kwalifikowalny pod warunkiem uzyskania interpretacji indywidualnej.

Inwestycja w trakcie realizacji, wykonano ogrodzenie. Złożono wniosek o aneks do akceptacji zmiany urządzeń na placu zabaw. UMWL zaakceptował zmiany. Uruchomiona została procedura do 130 000,00 zł wyłonienia wykonawcy na dostawę i montaż urządzeń. Do 09.02.2024r. trwa zbieranie ofert. Realizacja do 2 miesięcy od podpisania umowy z Wykonawcą.

12. Modernizacja szkoły podstawowej w zakresie sali gimnastycznej i ciągów komunikacyjnych Tuplicach, gmina Tuplice z PROGRAMU RZĄDOWY FUNDUSZ POLSKI ŁAD: PROGRAM INWESTYCJI STRATEGICZNYCH. Kwota brutto 1 950 000,00 zł. Kwota dotacji 1 910 000,00 zł. Wykonawca wszedł z robotami. Sukcesywnie klasy są remontowane. Podczas ferii planowany remont sali gimnastycznej, podczas wakacji remont ciągów komunikacyjnych. Wykonawca Przedsiębiorstwo Handlowo-Usługowe Jerzy Kmito z siedzibą w Sulechowie.
13. Wniosek o uzyskanie środków Funduszu Przeciwdziałania COVID-19 dla gmin z przeznaczeniem na inwestycje realizowane w miejscowościach, w których funkcjonowały zlikwidowane państwowe przedsiębiorstwa gospodarki rolnej Utworzenie miejsca spotkań przy placu zabaw w miejscowości Nowa Rola gmina Tuplice: grill betonowy, miejsce na ognisko, ławki, kosze na śmieci, oświetlenie solarne terenu (mała architektura). Nowa Rola jako jedyne sołectwo nie posiada świetlicy wiejskiej i tym samym miejsca integracji mieszkańców. Kwota dotacji 40 000,00 zł. Inwestycja realizowana siłami sołectwa Nowa Rola, poniesione koszty na zakup materiałów w 2022 r. Koszt iluminacji kościoła w Nowej Roli w wysokości 9 245,91 zł brutto. Realizacja i zakończenie inwestycji I/II kw 2024r. Dostawa i montaż lamp hybrydowych. Wybór dostawcy lamp.
14. Pozytywnie oceniony wniosek o dofinansowanie Cyberbezpieczny Samorząd, FERC 2021-2027 FERC.02.02-CS.01-001_23_2342 WoD z dnia 14-12-2023. W wyniku realizacji grantu UGT zamierza zakupić/sfinansować niżej wymienione elementy w następujących obszarach/zadaniach (každorazowo najpierw wskazano obszar, następnie elementy do zakupu i uzasadnienie): Audyt SZBI, Wdrożenie systemu zarządzania bezpieczeństwem informacji (SZBI) KRI, Regularne prowadzenie audytów SZBI KRI, Szkolenia dla pracowników z zakresu cyberbezpieczeństwa, Podnoszenie świadomości, kształcenie i szkolenia z zakresu bezpieczeństwa informacji, Serwer z oprogramowaniem Menadżera logów na licencji OpenSource z wdrożeniem, Network Attached Storage NAS: urządzenie wraz z oprogramowaniem do wykonywania kopii bezpieczeństwa, z gwarancją na okres trwania projektu. Oprogramowanie do monitorowania infrastruktury informatycznej dla min. 30 stanowisk. Odnowienie wsparcia dla aktualnej licencji i podniesienie wersji lub zakup nowego oprogramowania. Nadawanie, zarządzanie, przegląd i weryfikacja oraz odbieranie Uprawnień użytkowników KR. Zapobieganie niechcianym zdarzeniom w infrastrukturze IT KRI. Oprogramowanie antywirusowe: antywirus dla min. 30 stanowisk z dodatkowymi modułami zwiększającymi bezpieczeństwo z licencją na długość trwania projektu. Wykorzystanie systemów wykrywania złośliwego oprogramowania KRI. Oprogramowanie EDR: jako rozszerzenie oprogramowania antywirusowego lub samodzielne oprogramowanie dla min. 30 stanowisk z licencją na długość trwania. Zarządzalne

urządzenia sieciowe z obsługą VLAN, MACsec, standardu 802.1X typ 1: Switche Dostępowe. Zarządzalne urządzenia sieciowe z obsługą VLAN, MACsec, standardu 802.1X typ 2: Switch wielowarstwowy. Zarządzalne urządzenia sieciowe z obsługą VLAN, MACsec, standardu 802.1X, typ 3: Punkty dostępne WiFi UPSy do podtrzymania serwerowni. UPS do podtrzymania kluczowych stacji. Maksymalna kwota dofinansowania grantu dla Beneficjenta (w PLN) 243 035,00

15. Wniosek O DOFINANSOWANIE RZĄDOWY PROGRAM OGRANICZANIA PRZESTĘPCZOŚCI i ASPOŁECZNYCH ZACHOWAŃ RAZEM BEZPIECZNIEJ im. Władysława Stasiaka na lata 2022 - 2024 (2024 r.) Przebudowa przejścia dla pieszych do szkoły podstawowej w Tuplicach ul. Mickiewicza. Wnioskowana kwota dotacji 100 000,00 zł brutto.
16. Termomodernizacja OPSu w Tuplicach (wymiana stolarki okiennej i drzwiowej zewnętrznej, docieplenie ścian zewnętrznych, docieplenie stropu, wymiana źródła ciepła w kotłowni).
17. Przebudowa i termomodernizacja świetlic wiejskich na terenie gminy Tuplice.
18. Modernizacja oświetlenia drogowego na oświetlenie ledowe energooszczędne wraz z systematyczną rozbudową na terenie sołectw gminy Tuplice.
19. Modernizacja odcinków dróg gminnych polegająca na przebudowie lub/i remoncie nawierzchni wraz z niezbędną infrastrukturą towarzyszącą.
20. Uporządkowanie gospodarki wodno-ściekowej na obszarze gminy Tuplice – kolejne etapy, remont sieci wodociągowej magistralnej i rozdzielczej wraz z rozbudową odcinków sieci wodociągowej rozdzielczej. Kontynuacja budowy przydomowych oczyszczalni ścieków na terenie sołectw gminy Tuplice.
21. Kolejne etapy remontu szkoły podstawowej w Tuplicach
22. Modernizacja kuchni w przedszkolu samorządowym w Tuplicach
23. Remont ścieżki rowerowej Łęknica-Trzebiel-Tuplice wraz z rozbudową ścieżki rowerowej od drogi wojewódzkiej nr 294 do połączenia z drogą leśną w kierunku gminy Brody po nasypie byłej linii kolejowej Lubsko-Tuplice ok 3,0 km.
24. Rozbudowa PSZOK w Tuplicach

Załącznik 1. Tabela do przekazywania danych statystycznych – wzór

Strategia Rozwoju Gminy Tuplice na lata 2024-2030			
Tabela do przekazywania danych statystycznych			
Cel operacyjny nr			
Nazwa miernika	Źródło danych i jednostka miary	Wartość dla roku bazowego (2021 r.)	Wartość dla roku badanego (..... r.)

Źródło: Opracowanie własne

Załącznik 2. Materiały do sprawozdania z realizacji Strategii Rozwoju

Kluczowe działania			
Cel strategiczny	Cel operacyjny	Jednostka monitorująca ze strony gminy:	Jednostka realizująca (jeśli dotyczy):
Opis stanu realizacji kierunku interwencji			
Opis powstałych trudności realizacyjnych			
Opis źródeł finansowania			

Źródło: opracowanie własne